



**Pays
Rhénan**
COMMUNAUTÉ DE COMMUNES

RAPPORT D'ACTIVITES 2018

2018 a été l'année de la concrétisation des grands chantiers : la première pierre a été posée à la piscine et le maître d'œuvre a été retenu pour la Maison de Services.

2018 a été placée sous le signe des préoccupations environnementales avec le lancement du plan Climat qui se traduit dans les choix techniques à la piscine et par le cahier des charges pour la maison des services.

Le principe de solidarité est notable dans les actions du service commun des marchés publics, qui permet des économies substantielles aux communes qui ont fait le choix d'y adhérer, et par la poursuite du dispositif de fonds de concours en soutien aux projets de développement des structures périscolaires municipales.

Ce rapport d'activités, que j'ai voulu plus visuel, plus essentiel, vous permettra de prendre connaissance des principales décisions et des actions menées à bien.

Par la diffusion aux conseils municipaux, chaque élu disposera d'une source d'information complète sur le rôle, les missions et les activités de la Communauté de Communes et pourra ainsi le relayer auprès des habitants.

Je vous souhaite une agréable lecture de ce rapport.

Louis BECKER, Président

Rapport présenté au conseil communautaire le 30 septembre 2019.

Le présent rapport a été rédigé en vertu de l'article L. 5211-39 du Code Général des Collectivités « Le président de l'établissement public de coopération intercommunale adresse chaque année, avant le 30 septembre, au maire de chaque commune membre un rapport retraçant l'activité de l'établissement, accompagné du compte administratif arrêté par l'organe délibérant de l'établissement. Ce rapport fait l'objet d'une communication par le maire au conseil municipal en séance publique au cours de laquelle les délégués de la commune et de l'organe délibérant de l'établissement public de coopération intercommunale sont entendus. Le président de l'établissement public de coopération intercommunale peut être entendu, à sa demande, par le conseil municipal de chaque commune membre ou à la demande de ce dernier. Les délégués de la commune rendent compte au moins deux fois par an au conseil municipal de l'activité de l'établissement public de coopération intercommunale. »

SOMMAIRE

Présentation de la Communauté de Communes	4
Les compétences	5
2018 en quelques chiffres et dates	6
La gouvernance	7
Le Projet de Territoire	10
Les ressources humaines	11
Les finances	13
Communication	16
Economie	17
Aménagement	20
Environnement	23
Technique	25
Service aux habitants	26
Annexes	31

INTRODUCTION

162 km²



36 744 habitants



2 040 entreprises

7 874 emplois



populations légales au 01/01/2018

LES COMPETENCES (arrêté préfectoral du 20/12/2017)

AMENAGEMENT DE L'ESPACE

Schéma de Cohérence Territoriale (SCoT)
Adhésion à l'ADEAN
Zones d'Aménagement Concertées (ZAC)
Réserves foncières / Etablissement Public Foncier (EPF) du Bas-Rhin
Accueil des gens du voyage
Plan Local d'Urbanisme (PLU) intercommunal
Plan Local de l'Habitat (PLH)
Système d'Information Géographique (SIG)
Schéma Directeur Territorial d'Aménagement Numérique (SDTAN)
Itinéraires cyclables
Voirie des Zones d'Activités

DEVELOPPEMENT ECONOMIQUE

Zones d'activités industrielles, commerciales, artisanales, touristiques, portuaires, aéroportuaires de recherche ou de services
Schéma des Zones d'Activités Economiques
Modernisation de l'artisanat et du commerce / FISAC
Immobilier à destination de l'économie
Adhésion à des structures d'insertion sociale et/ou professionnelle
Voiries des ZA, aires de stationnement, éclairage public

ENVIRONNEMENT

Sensibilisation à l'environnement et au développement durable
Lutte contre les moustiques
Déchets ménagers / déchèteries
GEstion des Milieux Aquatiques et Prévention des Inondations

DEVELOPPEMENT TOURISTIQUE

Animation et promotion touristiques
Itinéraires de découverte
Signalétique touristique
Zone de loisirs et d'hébergement de plein-air du Staedly
Offices de Tourisme

SPORT ET CULTURE

Espace Sportif et Culturel (ESCAL)
Piscines ou centres nautiques
Réseau des médiathèques, bibliothèques
Banque de matériel

SERVICES AUX HABITANTS

Contribution au SDIS
Maison de Services Au Public (MSAP)
Structures d'accueil destinées à la petite enfance
Relais d'Assistants Maternelles - Parents (RAM)
Service d'animation à destination de la jeunesse
Schéma directeur intercommunal de service périscolaire

COOPERATION TRANSFRONTALIERE

Programmes de coopération transfrontalière
Adhésion à l'Eurodistrict PAMINA

2018 EN QUELQUES CHIFFRES ET DATES

2018 en dates :

29 janvier : 1^{ère}
cérémonie des vœux
aux entreprises

du 14 au 20 mai : 10
ans des structures
petite enfance

26 juin : 1^{er} éducteur
5 juillet : pose de la
première pierre de
la piscine

5 août : choix du
maître d'œuvre de la
MSAP

29 novembre :
journée de
lancement du
PCAET

14 décembre :
signature de la
convention avec
l'ADIRA



Réunions : 6 conseils, 6 bureaux, 2
conférences des maires, 142
réunions PLUi, 6 comités de
pilotage, 1 réunion du CIJ, 19
commissions, 24 comités exécutifs



35,3 millions de budget (1 budget
principal et 7 budgets annexes)





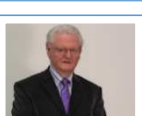
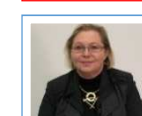
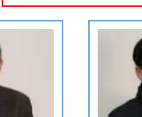
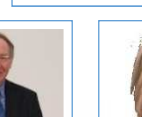

33 agents au 01/01 – 31,26 ETP
1,175 millions de charges de personnel
Soit 10,3 % du budget de fonctionnement



Collecte de la taxe de séjour : 44 486€
dont 4 070,45€ au profit du conseil
départemental

GOUVERNANCE : le conseil communautaire au 01/01/2018

INTRODUCTION

 Joseph LUDWIG AUENHEIM	 François HAUSWIRTH AUENHEIM	 Laurent MOCKERS DALHUNDEN	 Lorette PIHEN DALHUNDEN	 Jacky KELLER DRUSENHEIM	 Jérôme DIETRICH DRUSENHEIM	 Marie-Anne JULIEN DRUSENHEIM	 Valentin SCHOTT DRUSENHEIM	 Marcel VIERLING DRUSENHEIM	 Yolande WOLFF DRUSENHEIM
 Robert HEIMLICH FORSTFELD	 Charles HABERSTICH FORSTFELD	 Gérard JANUS FORT-LOUIS	 Jean-Louis MARFING FORT-LOUIS	 Hubert HOFFMANN GAMBSHEIM	 Anne EICHWALD GAMBSHEIM	 Joël HOCQUEL GAMBSHEIM	 Marie-Rose MUSSIG GAMBSHEIM	 Gabriel WOLFF GAMBSHEIM	 Louis BECKER HERRLISHEIM
 Sandra BECKER HERRLISHEIM	 Marie-Thérèse BURGARD HERRLISHEIM	 Serge SCHAEFFER HERRLISHEIM	 Alexandre WENDLING HERRLISHEIM	 Rémy BUBEL KAUFFENHEIM	 Arnold GEISSERT KAUFFENHEIM	 Francine HUMMEL KILSTETT	 Francis LAAS KILSTETT	 Gérard LEHMANN LEUTENHEIM	 Raymond VIX LEUTENHEIM
 Clément PHILIPPS NEUHAUSEL	 Jean-Pierre SCHNEIDER NEUHAUSEL	 Denis HOMMEL OFFENDORF	 Anne CRIQUI OFFENDORF	 Michel LORENTZ ROESCHWOOG	 Geneviève KIEFER ROESCHWOOG	 René STUMPF ROPPENHEIM	 Gérard HOEHE ROPPENHEIM	 Bénédicte KLOPPER ROUNTZENHEIM	 Stéphane LEFEVRE ROUNTZENHEIM
 Robert METZ SESENHEIM	 Alice LALLEMAND SESENHEIM	 Camille SCHEYDECKER SOUFFLENHEIM	 Danièle AMBOS SOUFFLENHEIM	 Mireille HAASSER SOUFFLENHEIM	 Jean-Claude LAMS SOUFFLENHEIM	 Albert MEYER SOUFFLENHEIM	 René BONDOERFFER STATTMATTEN	 Elisabeth RIEGER STATTMATTEN	

SUPPLEANTS

GOVERNANCE :

Le Président Louis BECKER

A la tête de l'exécutif

Le Bureau

Le conseil communautaire élit un Bureau, composé d'un membre titulaire par commune membre de la Communauté.

Parmi ceux-ci figurent le Président et les Vice-Présidents.

Le Bureau s'est réuni à 6 reprises en 2018, à cela s'ajoutent cinq conférences intercommunales des maires élargies

Les commissions, pour avis

Six commissions thématiques sont chargées d'émettre des avis et de préparer les décisions du Bureau et du conseil communautaire. Les commissions sont animées par les Vice-Présidents qui ont en charge des compétences dont elles traitent

- commission d'appel d'offres – 7 réunions
- commission intercommunale des impôts directs – 0 réunion
- commission finances et ressources – 1 réunion
- commission aménagement, équipements et environnement – 1 réunion
- commission économie et tourisme – 2 réunions
- commission services aux habitants – 3 réunions
- ensemble des commissions réunies – 2 réunions (MSAP)



GOVERNANCE :

Le comité exécutif

Suivi hebdomadaire des affaires courantes

24
réunions

PRESIDENT
Louis BECKER

Les Vice-Présidents

délégué aux bâtiments, à la voirie et aux transports
Hubert HOFFMANN

délégué aux politiques budgétaire et financière,
aux ressources humaines et à l'administration
Robert HEIMLICH

délégué à l'environnement
Robert METZ

délégué au développement économique
Jacky KELLER

délégué au développement touristique,
à l'artisanat et au commerce
Camille SCHEYDECKER

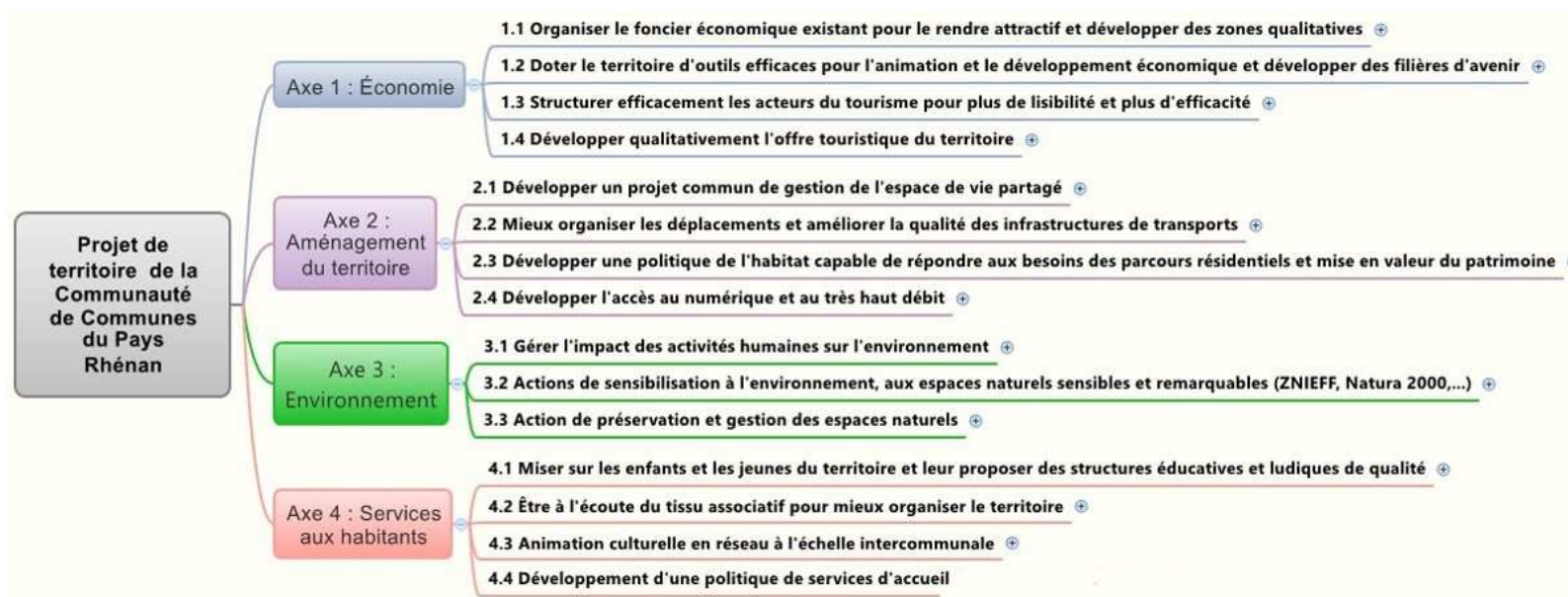
délégué à l'aménagement de l'espace
Denis HOMMEL

délégué aux services aux habitants
Joseph LUDWIG

Le Projet de Territoire a été élaboré lors de la phase d'études préalable à la fusion avec le cabinet Viaregio.

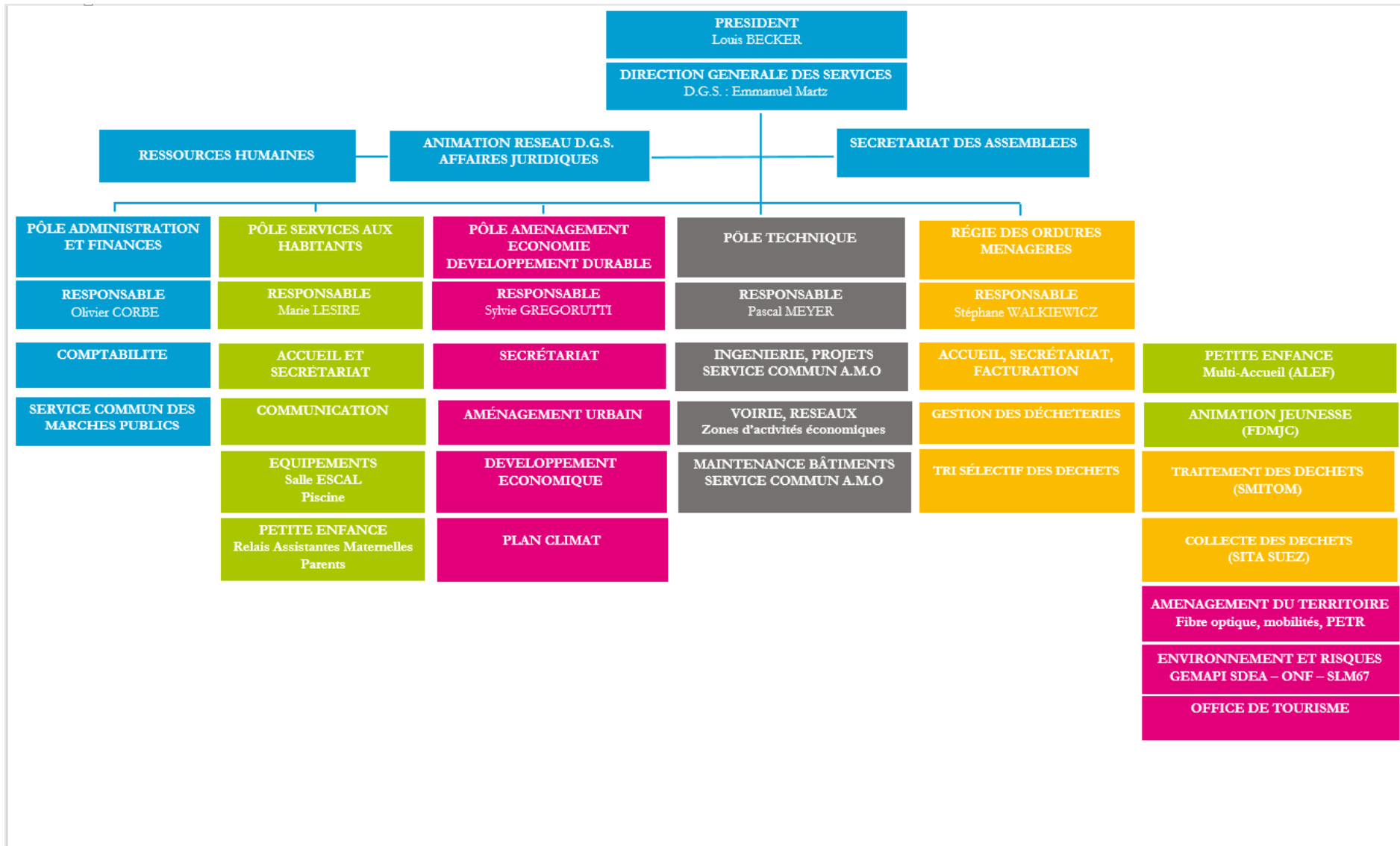
Un diagnostic mené au premier semestre 2013 complété par la vision des élus, exprimée via des groupes de travail, a permis de dégager 4 grands axes.

Ces axes sont déclinés en 15 objectifs et en 44 actions :



En 2018, l'action de la Communauté de Communes s'est construite en se basant sur la trame du projet de territoire et de ses objectifs.

RESSOURCES HUMAINES



RESSOURCES HUMAINES

Situation au 01/01/2018 : 33 agents

(pour rappel, fin 2017: transfert de 3 agents auprès de l'OT)

Mouvements au cours de l'année 2018 :

- ✓ 3 nouveaux contrats et 1 mutation/arrivée agent titulaire
- ✓ Mise à disposition des 2 ETAPS/MNS auprès de l'EMS (travaux piscine)

Situation au 31/12/2018 : 37 agents

Divers dossiers RH menés en 2018 :

- Adoption du document unique d'évaluation des risques professionnels
- Mise en place du nouveau régime indemnitaire
- Mutualisation des formations pour le personnel :
 - ✓ Mise en place d'un itinéraire de formations pour les secrétaires de mairie, fruit d'un partenariat avec le CNFPT et la CC Plaine du Rhin : près de 90 participants sur les 8 sessions
 - ✓ Mutualisation pour les communes du territoire : 1 session de formation SST initiale + 1 recyclage (une vingtaine d'agents formés), 1 session de formation CACES nacelle (4 agents habilités)

FINANCES / comptes 2018

	Principal	Loisirs	Total	Parc Eco	ZA Auenheim	ZA Bernhohl	Herdlach II	ZA Roppen.	Total ZA	Régie OM
<i>Fonctionnement</i>										
Recettes	14 956,9	93,6	15 050,5	4 391,9	0,9	695,7	92,0	12,1	5 192,6	3 667,7
Dépenses	11 682,9	71,6	11 754,5	4 391,9	0,9	695,7	89,4	0,0	5 177,9	2 899,7
Solde	3 274,0	22,0	3 296,0	0,0	0,0	0,0	2,6	12,1	14,7	768,0
<i>Investissement</i>										
Recettes	10 913,9	547,2	11 461,1	4 132,0	0,6	694,8	67,1	9,0	4 903,5	1 824,8
Dépenses	4 872,8	347,2	5 220,0	8 221,9	427,1	1 390,5	67,1	0,0	10 106,6	175,6
Solde	6 041,1	200,0	6 241,1	-4 089,9	-426,5	-695,7	0,0	9,0	-5 203,1	1 649,2
<i>Restes à réaliser</i>										
Recettes	448,3	158,2	606,5	0,0	0,0	0,0	0,0	0,0	0,0	0,0
Dépenses	6 625,3	82,1	6 707,4	0,0	0,0	0,0	0,0	0,0	0,0	0,0
Solde des RAR	-6 177,0	76,1	-6 100,9	0,0	0,0	0,0	0,0	0,0	0,0	0,0
Besoin de fin. S. Inv.	-135,9	276,1	140,2	-4 089,9	-426,5	-695,7	0,0	9,0	-5 203,1	1 649,2
Solde Global	3 138,1	298,1	3 436,2	-4 089,9	-426,5	-695,7	2,6	21,1	-5 188,4	2 417,2

chiffres en milliers d'euros



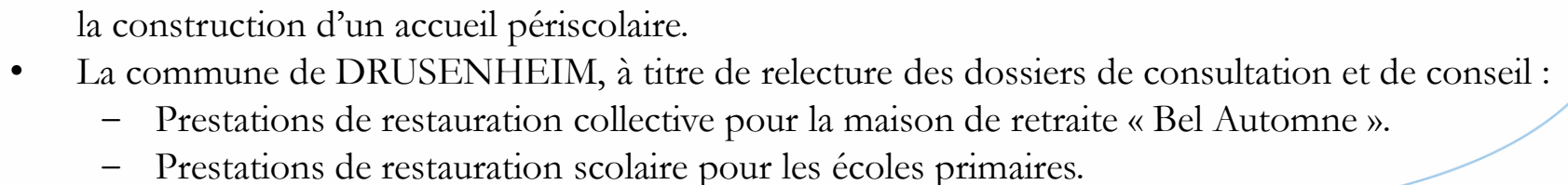
FINANCES / service commun marchés

✓ Conseil et avis

✓ Passation de groupements de commandes avec les communes volontaires :

- Acquisition et maintenance des photocopieurs : coût copie divisé par 2 voire 3 / économie globale de près de 57 000 €, pour l'ensemble des communes membres du groupement sur les 4 ans du marché
- Prestations de services d'assurances : économie globale d'environ 256 000 € sur les 5 ans du contrat, à garanties égales voir bien meilleures par rapport aux précédents marchés
- Fourniture pour le gaz et l'électricité : limitation de l'augmentation du budget total pour la fourniture d'électricité à + 9% (contre +54% pour l'énergie active entre 2015 et 2018) et réalisation d'une économie globale d'environ 34 000 € pour la fourniture de gaz naturel sur les 2 ans du marché

✓ Assistance des communes membres à la passation des marchés publics :

- Le SIVU de AUENHEIM-ROUNTZENHEIM pour l'assistance à la passation des marchés publics concernant la construction d'un centre périscolaire et d'un point de lecture.
 - La commune de SESSENHEIM, pour l'assistance à la passation des marchés publics concernant la construction d'un accueil périscolaire.
 - La commune de DRUSENHEIM, à titre de relecture des dossiers de consultation et de conseil :
 - Prestations de restauration collective pour la maison de retraite « Bel Automne ».
 - Prestations de restauration scolaire pour les écoles primaires.
- 

FINANCES / contrat de ruralité

- ✓ 6 volets prioritaires :
 1. Accès aux services publics et marchands et aux soins
 2. Développement de l'attractivité (économie, numérique, téléphonie mobile, tourisme...)
 3. Redynamisation des bourgs-centres, renforcement des centralités et soutien aux commerces de proximité
 4. Mobilités locales et Accessibilité au territoire
 5. Transition écologique et énergétique
 6. Cohésion sociale
- ✓ 70 projets communaux et intercommunaux portés par la Communauté de Communes

Aides accordées :

- ✓ 138 139 € en 2017
- ✓ 414 000 € en 2018
- ✓ 479 000 € escomptés en 2019

Soit une aide de l'Etat
pour la période
2017-2019
d'environ 1 032 000 €

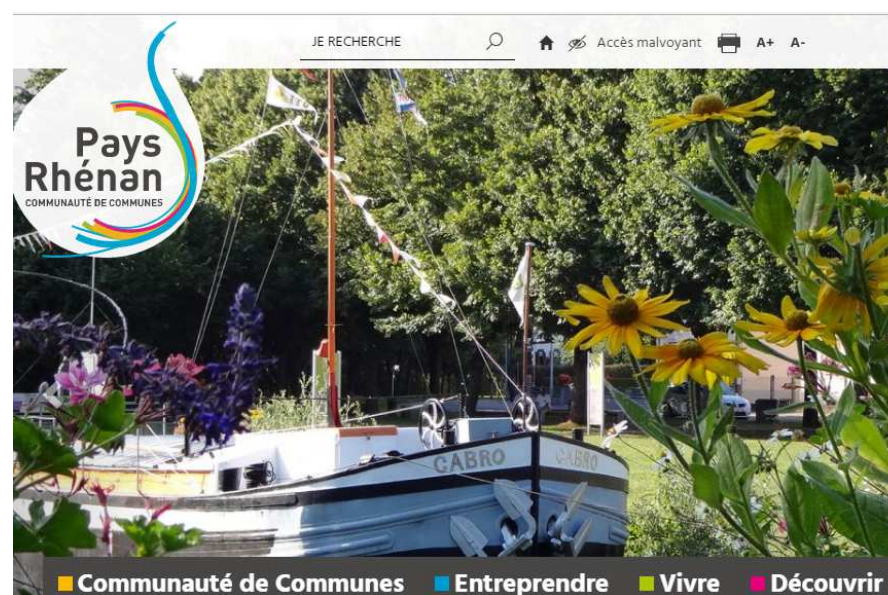
COMMUNICATION

Bulletin intercommunal



2 numéros :
février et
octobre 2018

Site internet



15 507 connexions
Temps moyen : 2'05

1. Staedly 2. animation jeunesse
3. PLUi 4. piscine 5. marchés publics

ECONOMIE / développement économique

ZAE Drusenheim-Herrlisheim

- **Procédure d'urbanisme** : création de la ZAC (avril)
- **Demande d'autorisation environnementale** : avis favorables de la Commission Locale de l'Eau (juin) et du Conseil National de la Protection de la Nature (octobre).
- **Servitudes d'utilité public** : abrogation de la SUP de 2004 et mise en place de servitudes moins restrictives par Arrêté Préfectoral (septembre).
- **Validation du futur mode de gestion et recherche d'un partenaire pour l'aménagement et la commercialisation** (lancement d'un appel d'offre pour une concession d'aménagement).
- Présentation du projet au salon européen de l'entreprise à Munich (Expo Real octobre).
- Préparation de la première amorce des travaux (**giratoire avec accès à la ZAE**)

Accompagnement des entreprises

En 2018, la collectivité a été contactée par 30 entreprises en recherche de foncier pour des projets d'implantations et / ou d'extension.

Le conseil communautaire a attribué 8 terrains dans les ZA de Roppenheim, Auenheim, Herrlisheim, Offendorf et Drusenheim.

Un travail juridique a également été mené pour permettre la vente de terrains de propriété communale dans les ZAE de compétence intercommunale depuis la promulgation de la loi NOTRe.

ZAE Drusenheim-Herrlisheim

réalisée avec le soutien de

Etat 244 460 €

Région 680 000 €

Département 71 620 €

Ademe 37 100 €

ECONOMIE / artisanat et commerce

Politique locale du commerce

- Définition de l'intérêt communautaire
- Préparation du soutien à l'association des potiers d'Alsace du Nord dans la certification IG (Indication Géographique) de ses produits.

Opération Collective de Modernisation

- 780 entreprises du commerce, de l'artisanat et de services
- 2 200 emplois liés au commerce et à l'artisanat
- Une démarche pour fédérer les acteurs du commerces et de l'artisanat à l'échelle intercommunale
- Aides directes aux entreprises : 10 candidats retenus – 80 154 € de subvention répartis entre l'Etat, la Région et la Communauté de Communes
- Opération qui sera clôturée d'ici fin 2019

Soutien à l'EPIC pour l'animation avec l'UPER

- 135 adhérents à l'UPER (Union des Professionnels de l'Espace Rhénan - nombre en hausse 123 en 2017
- 8 lauréats du Pays Rhénan au Trophée de l'Accueil décernés par la CCI
- 2 magazines « Proche de vous » et 1 annuaire distribués dans les boîtes aux lettres des 18 communes
- Un évènement incontournable le salon de l'artisanat et du commerce en avril : 2000 m² d'exposition - 4500 visiteurs - 61 exposants dont 59 % ont engagé /conclu des ventes
- Des jeux d'animations toute au long de l'année

ECONOMIE / tourisme

Staedly

6 664 nuitées passagers
(+30%)
13 080 entrées baignade
(+45%)

Chiffre
d'affaires :
179 755 €
(+6%)

Installation de
5 chalets
supplémentaires

Office de Tourisme intercommunal



Pays
Rhénan
Office de Tourisme

RAPPORT
D'ACTIVITES
2018

Plan d'actions

10 axes / 23 actions

Taxe de séjour

Recettes : 44 775€
Soit 19 % des
dépenses de tourisme

AMENAGEMENT

PLAN LOCAL D'URBANISME INTERCOMMUNAL (PLUi)

- ✓ **Janvier-Mars** : Concertation n°3 et présentation du projet de PLUi aux conseillers municipaux du territoire
- ✓ **Mars-Avril** : Bilan de la concertation
- ✓ **18 Juin : Arrêt du PLUi**
- ✓ **Juin-Septembre** : Consultation des communes membres et des Personnes Publiques Associées (dont l'autorité environnementale, la CDPENAF, etc)
- ✓ **Septembre-Décembre** : Nouvelle concertation en vue d'un nouvel arrêt (fin janvier 2019)



142
réunions
en 2018

CREATION DU PETR

- ✓ **18 Juin** : Création du pôle d'équilibre territorial et rural (PETR) de la Bande Rhénane Nord par transformation du syndicat du SCOT de la Bande Rhénane Nord, sans changement de périmètre.
- ✓ **La mobilité, la formation et le bilinguisme, la transition écologique et le développement économique**, thèmes de réflexion qui serviront de support de projet de territoire.

AMENAGEMENT

Gestion des Milieux Aquatiques et Prévention des Inondations (GEMAPI)

SDEA : 3 commissions locales Grand Cycle de l'Eau



Taxe GEMAPI
Recettes
262 842 €

- ✓ Repères de crues
- ✓ Etudes : hydraulique de la Zorn aval, de dangers digue de Herrlisheim et de dangers digue de Soufflenheim
- ✓ Accompagnement des projets d'aménagements et négociations avec les services de l'Etat, mesures compensatoires et interprétation des PPRI
- ✓ Préparation PAPI d'intention Moder
- ✓ Contacts avec les communes pour la restauration Basse Moder
- ✓ Définition d'un programme pluriannuel d'entretien des cours d'eau

AMENAGEMENT



TRES HAUT DEBIT

Objectif : Eviter toute fracture numérique dans le Pays Rhénan.

- ✓ Premières communes raccordées en 2018 : Fort-Louis, Forstfeld et Neuhaeusel classées prioritaires en raison de la faiblesse de leur débit internet actuel.
- ✓ Poursuite du déploiement dans les communes de : Leutenheim, Kauffenheim, Roppenheim, Roeschwoog, Dalhunden, Sessenheim, Rountzenheim-Auenheim, Stattmatten
- ✓ Discussions avec Numéricâble/SFR pour les 3 communes engagées et en tranche conditionnelle (Gambshheim, Herrlisheim et Drusenheim) avec assistance juridique.
- ✓ Coût du raccordement au client final : 175€/prise à la charge de la Communauté de Communes.
- ✓ **Soit participation globale financière de la Communauté de Communes : ~ 3,5 M€**

DES GARES PLUS ACCESSIBLES

- ✓ Prise de compétence gares et intermodalités le 18 juin 2018
- ✓ 7 gares concernées : Drusenheim, Gambshheim, Herrlisheim, Roeschwoog, Rountzenheim-Auenheim et Sessenheim
- ✓ 1 400 voyageurs/jour sur la ligne
- ✓ **Objectifs 2019 :**
 - **243 places de stationnement supplémentaires** d'ici 2020
 - Dessertes et arrêts de bus plus accessibles
 - Bornes pour du stationnement électrique à venir
 - Abris à vélo complémentaires

Investissement env.
1,5 M€
50% la CC et 50 % la Région

ENVIRONNEMENT

Tous concernés !



LUTTE CONTRE LES MOUSTIQUES

- ✓ 2018 marquée des orages en mai et juin (forte pluviométrie) et période de sécheresse l'été.
- ✓ La Moder : diminution progressif du débit dès avril (débit inférieur à la moyenne des 16 dernières années).
- ✓ Le Rhin : profil similaire à celui de la Moder (fort débit en début d'année puis un débit inférieur à la moyenne).

- 2 phases d'intervention hélicoptères
- 587 h de traitements à pied
- 250 ha couverts
- 49 ha traités en hélicoptère

113 171 €
participation du
Pays Rhénan
soit 3,08€/hab

PLAN CLIMAT AIR ENERGIE TERRITORIAL

- ✓ 1^{er} semestre 2018 : Choix d'un assistant à Maîtrise d'Ouvrage
- ✓ 2^{ème} trimestre 2018 :
 - Lancement officiel - Réunion publique
 - Ouverture d'un forum
 - Création du Club Climat du Pays Rhénan
 - **Réalisation du diagnostic territorial**
- ✓ Objectifs 2019 :
 - définir des actions concrètes afin de réduire les émissions de gaz à effet de serre, les consommations énergétiques et la dépendance aux énergies non renouvelables (gaz, pétrole, etc.)
 - améliorer la qualité de l'air
 - anticiper les conséquences du changement climatique

ENVIRONNEMENT

RIEOM

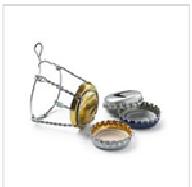
5 réunions du
CE RIEOM

EXTENSION DES CONSIGNES DE TRI METAL

Tous les emballages métaux se
recyclent dans la poubelle jaune.
Même les plus petits !



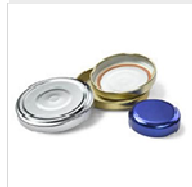
Couvercle ouverture facile



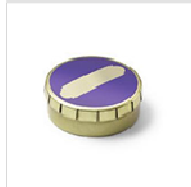
Couronnes et capsules



Sachets de café en aluminium



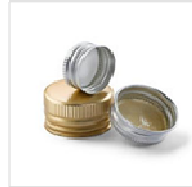
Couvercles



Boîtes de bonbon en acier



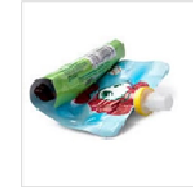
Canettes



Bouchons en métal



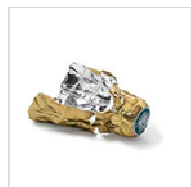
Barquettes



Poches de compote



Boîtes en aluminium



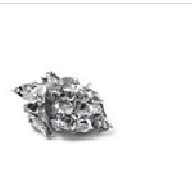
Colerettes



Bougies chauffe-plat



Plaquettes de médicaments



Feuilles d'aluminium



Dosettes de café / thé en métal



Opercules

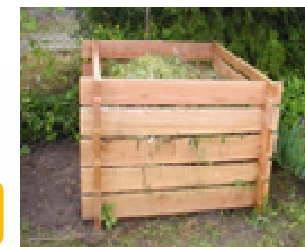


Tubes en métal



Déchèteries : 267 602 visiteurs

16 composteurs vendus



TECHNIQUE

PISCINE



- ✓ 6,6M € HT de travaux yc avenants
- ✓ Travaux 2018 : gros-œuvre, charpente métallique et couverture
- ✓ Livraison prévue été 2019

MAISON DE SERVICES AU PUBLIC



- ✓ Concours de maîtrise d'œuvre : Lucquet architectes / Solares Bauen / MH ingénierie / Economie 2
- ✓ 4 M € HT travaux / 1760 m² (SU)
- ✓ Début des études de MOE
- ✓ Livraison prévue avril 2021

SERVICES AUX HABITANTS / RAM-P

FREQUENTATION



- 297 assistantes maternelles
- 1 141 contacts
- 110 ateliers d'éveil
- 9 soirées rencontre
- 3 missions :
 - Informer
 - Professionnaliser
 - Observer

DIAGNOSTIC PETITE ENFANCE



Accès à l'information / Communication

- mise à jour des plaquettes RAM
- procédure d'information pour les nouveaux arrivants dans les communes.
- sensibilisation des sources d'accueil des maires et des nouveaux élus.
- ...

Axes prioritaires retenus :

1. Le parcours du parent employeur dans sa recherche d'un mode d'accueil
2. La valorisation du métier d'assistante maternelle
3. Le soutien aux parents de jeunes enfants
4. Les partenariats dans la prévention de l'enfance en danger

SERVICES AUX HABITANTS / Multi accueil

EN CHIFFRES

- ✓ 56 places / 119 enfants accueillis
- ✓ Budget de 906 775 €
- ✓ Part de la Communauté de Communes : 236 563 €
- ✓ Part des familles : 233 707 € soit 2,11 € par heure



LES PROJETS

+ liberté
+ espace
+ disponibilité

- ✓ Itinérance ludique
 - Groupes par activité et non plus par âge
 - Choix de l'activité par l'enfant
 - Choix de la durée de l'activité par l'enfant
 - Maintien d'un cadre et de règles
- ✓ Démarche éco-citoyenne
 - Réduire la quantité de produits utilisés
 - Privilégier l'utilisation de produits plus naturels (dans le respect des règles d'hygiène)
- ✓ Démarche de supervision
 - Déposer ses émotions
 - Prendre du recul
 - échanger

9 séances par
an avec une
psychologue

SERVICES AUX HABITANTS

PERISCOLAIRE



- ✓ Quatre nouveaux fonds de concours attribués en 2018
 - KILSTETT 195 000€ (30 places)
 - OFFENDORF 325 000€ (50 places)
 - SESSENHEIM 292 500€ (45 places)
 - ROUNTZENHEIM-AUENHEIM 289 397€ (50 places)

S'ENGAGER C'EST PERMIS



- ✓ Partenariat avec la Mission Locale de Haguenau
- ✓ 2018 : 5 jeunes de 18 à 22 ans, originaires de Herrlisheim, Kilstett et Forstfeld
- ✓ Prise en charge du permis
 - CC : 1 150 €
 - Jeune : 400 €
- ✓ Contrepartie : 155h de bénévolat

SERVICES AUX HABITANTS / jeunesse

ANIMATION JEUNESSE



- Recrutement d'un 4^{ème} animateur
- 1 animateur référent par collège
- 0,5 ETP consacré au CIJ
- 5 collectifs (nature – culture – animation – solidaire – jeux vidéos)
- Contact avec ~190 jeunes par semaine

CIJ



- Color Tracks le 23/08
191 inscrits
- Transfert du suivi et de l'accompagnement au Service Animation Jeunesse

SERVICES AUX HABITANTS / équipements

MSAP



**Maison
de services
au public**

- Réunions de travail avec le département et le Trésor Public
- Présentation du projet aux partenaires potentiels

ESCAL



Locations :

25 week-end

Gym : 12h30 hebdomadaire

Tennis de table : 3h30 hebdomadaire

École : 5h hebdomadaire