



**Pays
Rhénan**
COMMUNAUTÉ DE COMMUNES

RAPPORT D'ACTIVITÉS 2024

Ce document retrace l'activité de l'année 2024 de la communauté de communes, marquée par l'inauguration du nouveau siège, la Maison du Pays Rhénan, et l'organisation d'une journée portes ouvertes associant l'ensemble des services.

Ce bâtiment, plus fonctionnel, regroupe désormais les services propres de la communauté de communes, la Rieom, l'OT du Pays Rhénan, le service animation jeunesse et un centre médico-social de la CEA.

Il propose aux administrés des permanences gratuites d'entités externes et un espace France Services dont l'activité ne cesse de croître (2363 sollicitations, +29% par rapport à 2023) et où les animateurs accompagnent notamment les administrés du territoire et au-delà dans leurs démarches auprès des principaux opérateurs nationaux.

Le Pôle services aux habitants s'est enrichi de surcroît en 2024, d'un dispositif de délivrance de titres sécurisés (CNI, passeports) via une convention signée avec la commune de Drusenheim. Ce service, ouvert depuis le 4 novembre 2024, a enregistré en l'espace de deux mois de fonctionnement 324 demandes et répond à une attente forte des concitoyens.

S'agissant du volet économique, la CCPR poursuit ses investissements dans ses zones d'activités historiques par l'aménagement des voiries définitives dans les zones de Sessenheim et de Rountzenheim-Auenheim et par la viabilisation de la ZAE de Kilstett Nord et enregistre la commercialisation d'une première parcelle.

En parallèle, le maillage cyclable du territoire se densifie par la mise en service des voies vertes reliant Leutenheim à Kauffenheim et Gamsheim au Rhin. D'autres itinéraires sont d'ores et déjà à l'étude et verront leur concrétisation effective en 2025 (liaison EV15 – ZA du Ried à Herrlisheim, gare de Beinheim/Roppenheim - Centre de Marques – Voie VNF – digue Tulla pour ne citer que les plus avancées).

Soulignons enfin que la CCPR a obtenu, grâce à sa pugnacité, l'annulation partielle devant le TA de Strasbourg du PPRI de la Moder.

Je vous souhaite une agréable lecture de ce rapport.

Hubert HOFFMANN, 1er Vice-Président

SOMMAIRE

Présentation de la Communauté de Communes	4
Les compétences	5
2024 en quelques chiffres et dates	6
La gouvernance	7
Le Projet de Territoire	10
Les ressources humaines	11
Les finances	14
Communication	16
Développement Economique	17
Aménagement	21
Environnement	25
Mobilités	29
Technique	34
Services aux habitants	44
Annexes	63

INTRODUCTION



17 communes



162 km²



37 643 habitants



2 163 entreprises*

7 218 emplois*



populations légales au 01/01/2024

* Source INSEE

LES COMPETENCES (arrêté préfectoral du 20/12/2017 et du 15/11/2021)

AMENAGEMENT DE L'ESPACE

Schéma de Cohérence Territoriale (SCoT)
Zones d'Aménagement Concertées (ZAC)
Réserves foncières / Etablissement Public Foncier (EPF) du Bas-Rhin
Accueil des gens du voyage
Plan Local d'Urbanisme (PLU) intercommunal
Plan Local de l'Habitat (PLH)
Système d'Information Géographique (SIG)
Schéma Directeur Territorial d'Aménagement Numérique (SDTAN)
Itinéraires cyclables y compris sur les voies
et chemins communaux ou chemins d'exploitation agricole
Voies communales de liaison entre agglomérations, de desserte des
équipements communautaires, de rabattement vers la voie VNF
Organisation des mobilités

DEVELOPPEMENT ECONOMIQUE

Zones d'activités industrielles, commerciales, artisanales,
touristiques, portuaires, aéroportuaires de recherche ou de services
Schéma des Zones d'Activités Economiques
Modernisation de l'artisanat et du commerce / FISAC
Immobilier à destination de l'économie
Adhésion à des structures d'insertion sociale et/ou professionnelle
Voiries des ZA, aires de stationnement, éclairage public

ENVIRONNEMENT

Sensibilisation à l'environnement et au développement durable
Lutte contre les moustiques
Déchets ménagers / déchèteries
GEstion des Milieux Aquatiques et Prévention des Inondations
Installation de bornes de Recharge pour Véhicules Electriques

DEVELOPPEMENT TOURISTIQUE

Animation et promotion touristique
Itinéraires de découverte
Signalétique touristique
Zone de loisirs et d'hébergement de plein-air du Staedly
Offices de Tourisme

SPORT ET CULTURE

Espace Sportif et Culturel (ESCAL)
Piscines ou centres nautiques
Réseau des médiathèques, bibliothèques
Banque de matériel

SERVICES AUX HABITANTS

Contribution au SDIS
Maison de Services Au Public (MSAP)
Structures d'accueil destinées à la petite enfance
Relais d'Assistants Maternelles - Parents (RAM)
Service d'animation à destination de la jeunesse
Schéma directeur intercommunal de service périscolaire

**Dispositif de recueil de titres sécurisés (convention
avec Drusenheim)**

COOPERATION TRANSFRONTALIERE

Programmes de coopération transfrontalière
Adhésion à l'Eurodistrict PAMINA

2024 EN QUELQUES CHIFFRES ET DATES

2024 en dates :

14 juin : inauguration de la MPR et portes ouvertes

Aménagement et réalisation des pistes cyclables reliant Gamsheim au Rhin et Leutenheim à Kauffenheim

4 novembre : création et ouverture du service de délivrance des titres sécurisés

16 décembre : jugement du TA de Strasbourg prononçant l'annulation partielle du PPRI de la Moder



Réunions : 7 conseils, 7 conférences des maires, 18 bureaux exécutifs, 4 commissions



31 agents au 01/01/24 (23 titulaires et 8 contractuels) – 27,64 ETP
Environ 1,80 million d'€ de charges de personnel

Soit 12,53 % des dépenses réelles de fonctionnement



36,6 millions de dépenses budgétées pour le seul BP (1 budget principal et 6 budgets annexes)



Collecte taxe de séjour :
88 479,66 €

GOUVERNANCE :

Le Président Denis HOMMEL

A la tête de l'exécutif

Le Bureau exécutif

Le Bureau est composé du Président et des 7 Vice-Présidents.
Le Bureau s'est réuni à 18 reprises en 2024.

La conférence des Maires

Composée des 17 maires, cette instance s'est réunie 7 fois en 2024.

Les commissions, pour avis

Sept commissions thématiques sont chargées d'émettre des avis et de préparer les décisions du Bureau et du conseil communautaire. Les commissions sont animées par les Vice-Présidents

- Commission d'appel d'offres
- Commission Equipements et voirie communautaire
- Commission Développement économique et attractivité industrielle
- Commission Services aux habitants
- Commission Affaires Générales et Finances
- Commission Aménagement, Plan Climat et mobilités
- Commission Promotion du tourisme et politique locale du commerce

Autre commission

- Commission Intercommunale des Impôts Directs (CIID)



GOVERNANCE : Le Bureau exécutif

Suivi hebdomadaire des affaires courantes



Le Président

Denis HOMMEL

maire de Offendorf

**18
réunions
en 2024**

Les Vice-Présidents

**Hubert
HOFFMANN**

maire de Gamsheim,
délégué aux bâtiments,
à la voirie et aux
transports

**Jacky
KELLER**

maire de
Drusenheim,
délégué au
développement
économique

**Bénédicte
KLÖPPER**

maire de
Rountzenheim-
Auenheim,
délégué aux
services aux
habitants

**Camille
SCHEYDECKER**

maire de Soufflenheim,
délégué au
développement
touristique, à l'artisanat
et au commerce

**Francis
LAAS**

maire de
Kilstett, délégué
aux affaires
financières

**Serge
SCHAEFFER**

maire de
Herrlisheim,
délégué à la
mobilité, à
l'aménagement
du territoire et au
Plan Climat

René STUMPF

maire de Roppenheim,
délégué au traitement
des ordures ménagères
et à la coordination des
réseaux

GOVERNANCE : le conseil communautaire

INTRODUCTION



Michel DEGOURSY



Lorette PIHEN DALHUNDEN



Jacky KELLER DRUSENHEIM



Michel KLEIN DRUSENHEIM



Marie-Anne JULIEN



Nathalie ROOS DRUSENHEIM



Valentin SCHOTT



Yolande WOLFF DRUSENHEIM



Philippe BOEHLER



Hervé DURAND FORSTFELD



Daniel COUSANDIER



Rémy WOLFF FORT-LOUIS



Hubert HOFFMANN



Anne EICHWALD



Joël HOCQUEL GAMBSHEIM



Martine HOMMEL



Gabriel WOLFF GAMBSHEIM



Serge SCHAEFFER



Nadine BEURIOT HERRLISHEIM



Michel GEORG HERRLISHEIM



Agnès WOHLHUTER



Frédéric REYMANN



Rémy BUBEL KAUFFENHEIM



Sylvain STUMPF KAUFFENHEIM



Francis LAAS KILSTETT



Francine HUMMEL



Rosita KAISER KILSTETT



Marc ANTONI LEUTENHEIM



Denis BEYREUTHER



Sébastien KRILOFF



Vincent MATHIEU



Denis HOMMEL OFFENDORF



Anne CRIQUI OFFENDORF



Michel LORENTZ ROESCHWOOG



Geneviève KIEFER



René STUMPF ROPPENHEIM



Sophie PAULI ROPPENHEIM



Bénédicte KLÖPPER ROUNTZ-AUENHEIM



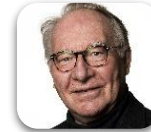
Claude STURM ROUNTZ-AUENHEIM



Raymond RIEDINGER



Cinthya HIRSCH SESSENHEIM



Camille SCHEYDECKER



Danièle AMBOS SOUFFLENHEIM



Nathalie EGGERMANN SOUFFLENHEIM



Céline HOERTH SOUFFLENHEIM



Albert MEYER SOUFFLENHEIM



Elisabeth RIEGER STATTMATTEN



Maryline WEHRLING STATTMATTEN

SUPPLEANTS

PROJET DE TERRITOIRE

Une nouvelle feuille de route a été élaborée sur la base du bilan du Projet de Territoire initié sur la période 2014-2020.

La construction du Projet de Territoire couvrant la période 2020-2026 s'est faite dans une démarche inclusive associant l'ensemble des élus et des services et a permis de dégager 6 grands **axes déclinés en 16 objectifs** :

- **Axe 1 : attractivité du territoire**
 - Assurer la vocation économique du territoire assurer la vocation économique du territoire et l'emploi par des zones d'activités de qualité
 - S'investir dans un développement touristique global et transfrontalier
- **Axe 2 : aménagement du territoire**
 - Planifier un urbanisme durable du territoire
 - Développer les infrastructures
- **Axe 3 : mobilités locales et accessibilité au territoire**
 - S'engager en qualité d'autorité organisatrice des mobilités
 - Mener des actions en faveur des mobilités douces et de l'intermodalité
- **Axe 4 : environnement et énergie**
 - Mettre en œuvre le programme local de prévention des déchets ménagers et assimilés
 - Réduire l'empreinte carbone et s'engager dans la transformation énergétique et écologique
- **Axe 5 : services aux habitants**
 - Mise en œuvre d'une politique d'accueil de la petite enfance (0-3 ans)
 - Miser sur les jeunes pour leur proposer des structures éducatives et ludiques de qualité
 - Être à l'écoute du tissu associatif pour mieux organiser le territoire
 - Mise en œuvre d'un réseau des bibliothèques et lieux publics de lecture
 - Information et sensibilisation des personnes âgées en lien avec la CeA
 - Développement d'un pôle de services d'accueil
- **Axe 6 : coopération et communication**
 - Proximité intercommunalité / communes
 - Communication institutionnelle

En 2024, la communauté de communes a poursuivi le développement des actions inscrites au Projet de Territoire pour lequel un bilan a été présenté en conseil communautaire le 24 mars 2025. Ce bilan est assorti des perspectives pour 2025.

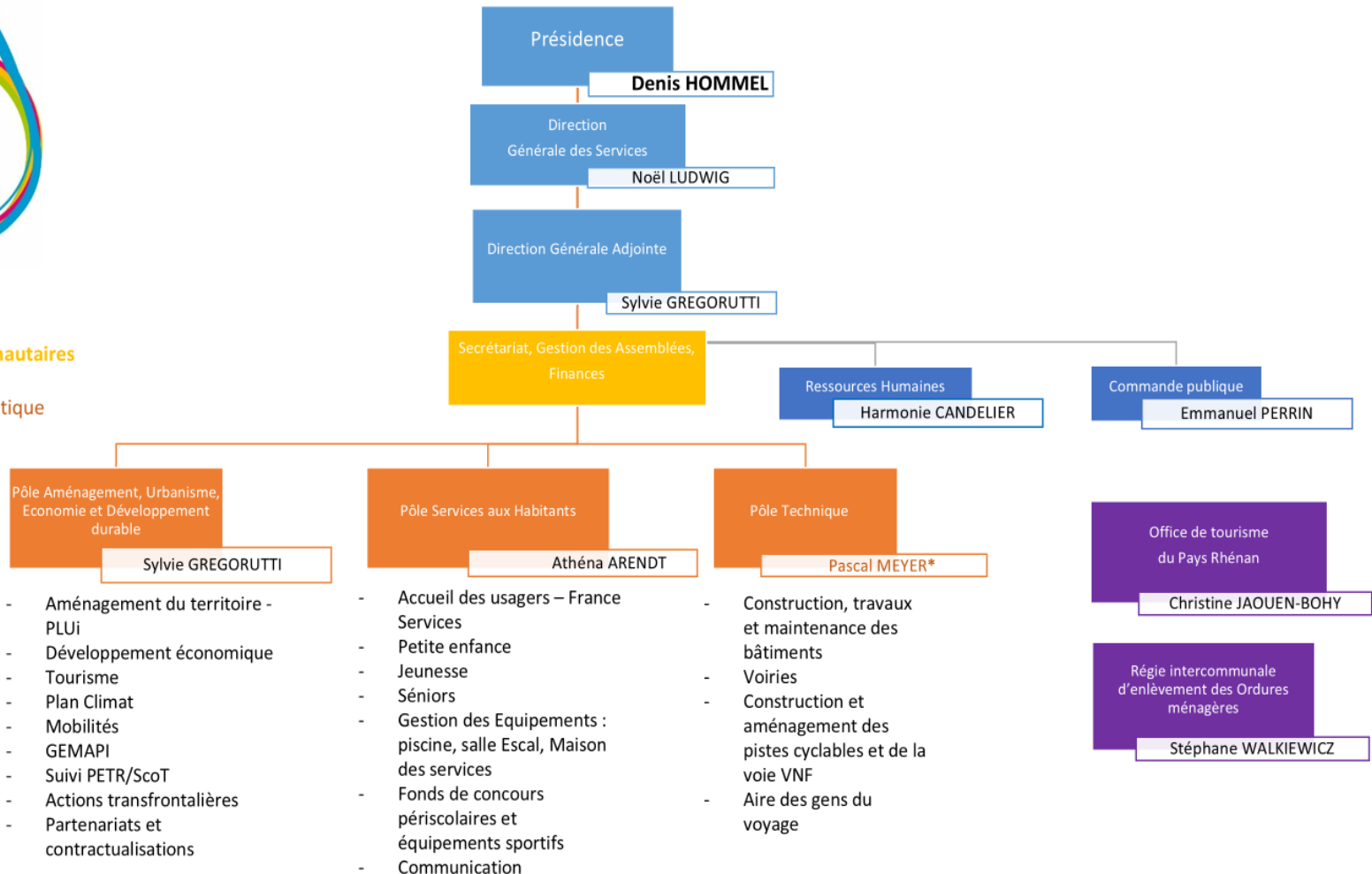
RESSOURCES HUMAINES



ORGANIGRAMME DES SERVICES AU 01/01/2024

- Pôles
- Services communautaires
- Service commun
- * Référent informatique

- EPIC



RESSOURCES HUMAINES

La mutualisation des services

- ✓ **Le développement de la mutualisation** : après les services communs des marchés publics et des RH, création d'**un service commun de délivrance des titres sécurisés** avec la commune de Drusenheim en octobre 2024.
- ✓ Un technicien voirie recruté au 1/03/2024 et mutualisé à hauteur de 50% avec la commune de Gamsheim

La gestion du personnel

Des dispositifs consolidés :

- ✓ Poursuite de l'action sociale : CNAS, titres restaurant, ...
- ✓ Primes : versement d'une prime de pouvoir d'achat exceptionnelle
- ✓ Prévention des risques professionnels et psycho-sociaux : 1ère participation à la semaine Qualité de Vie et des Conditions au Travail (QVCT)
- ✓ Renouvellement du plan d'action sur l'égalité professionnelle femmes-hommes (2024 - 2026)

CHIFFRES CLES

31 agents

Dont 21 femmes

10 hommes

27,64 agents au 31/12/2024 en ETP

Total de la masse salariale : 1 802 151€ soit + 5,88 %/2023

RESSOURCES HUMAINES

Les mouvements de personnel

- ✓ **Renfort de l'accueil MPR et de la comptabilité** : passage à temps complet d'Adeline TERRIEN, assistante RH polyvalente
- ✓ **Gestion des assemblées / accueil MPR** : remplacement de Vanessa BADDA (congé maternité) par Mérédith ANTONI
- ✓ **France Services** : remplacement d'Elise MAURER (départ en disponibilité) par Cindy LEFOYER
- ✓ **Cartes d'identité/passeports** : arrivée de Chloé HOLZMANN (mise à disposition par la commune de Drusenheim)
- ✓ **Services techniques** : recrutement de Simon BOURGOIN, technicien "voirie"

Les évènements et dates à retenir

➡ MAISON DU PAYS RHENAN

14 juin : inauguration du bâtiment / portes ouvertes

➡ ELABORATION D'UN PROJET D'ADMINISTRATION

7 novembre : présentation de la version définitive au personnel puis au conseil communautaire (16 décembre)

FINANCES / COMPTES ADMINISTRATIFS 2024

Fonctionnement	Principal	Loisirs	Total	ZA Parc Eco	ZA Auenheim	ZA Bernhohl	ZA Herdlach II	ZA Kilstett	Total ZA
Recettes	17 216	313	17 529	4	257	530	-	1 099	1 890
Dépenses	16 216	215	16 431	29	257	530	-	1 099	1 915
Résultat reporté 2023	6 431	- 98	6 333	902	-	-	-	-	902
Solde d'exécution	7 431	-	7 431	877	-	-	-	-	877
Investissement									
Recettes	4 118	210	4 328	-	172	527	-	499	1 198
Dépenses	5 290	147	5 437	-	257	530	-	1 099	1 886
Résultat reporté 2023	4 455	280	4 735	- 1 000	- 172	- 527	- 98	- 499	- 2 296
Solde d'exécution	3 283	343	3 626	- 1 000	- 257	- 530	- 98	- 1 099	- 2 984
Reses à réaliser									
Recettes	245	18	263	-	-	-	-	-	-
Dépenses	1 733	51	1 784	-	-	-	-	-	-
Solde des RAR	- 1 488	- 33	- 1 521	-	-	-	-	-	-
Besoin de fin. S. Inv	1 795	310	2 105	- 1 000	- 257	- 530	- 98	- 1 099	- 2 984
Solde global	9 226	310	9 536	- 123	- 257	- 530	- 98	- 1 099	- 2 107

chiffres en milliers d'euros

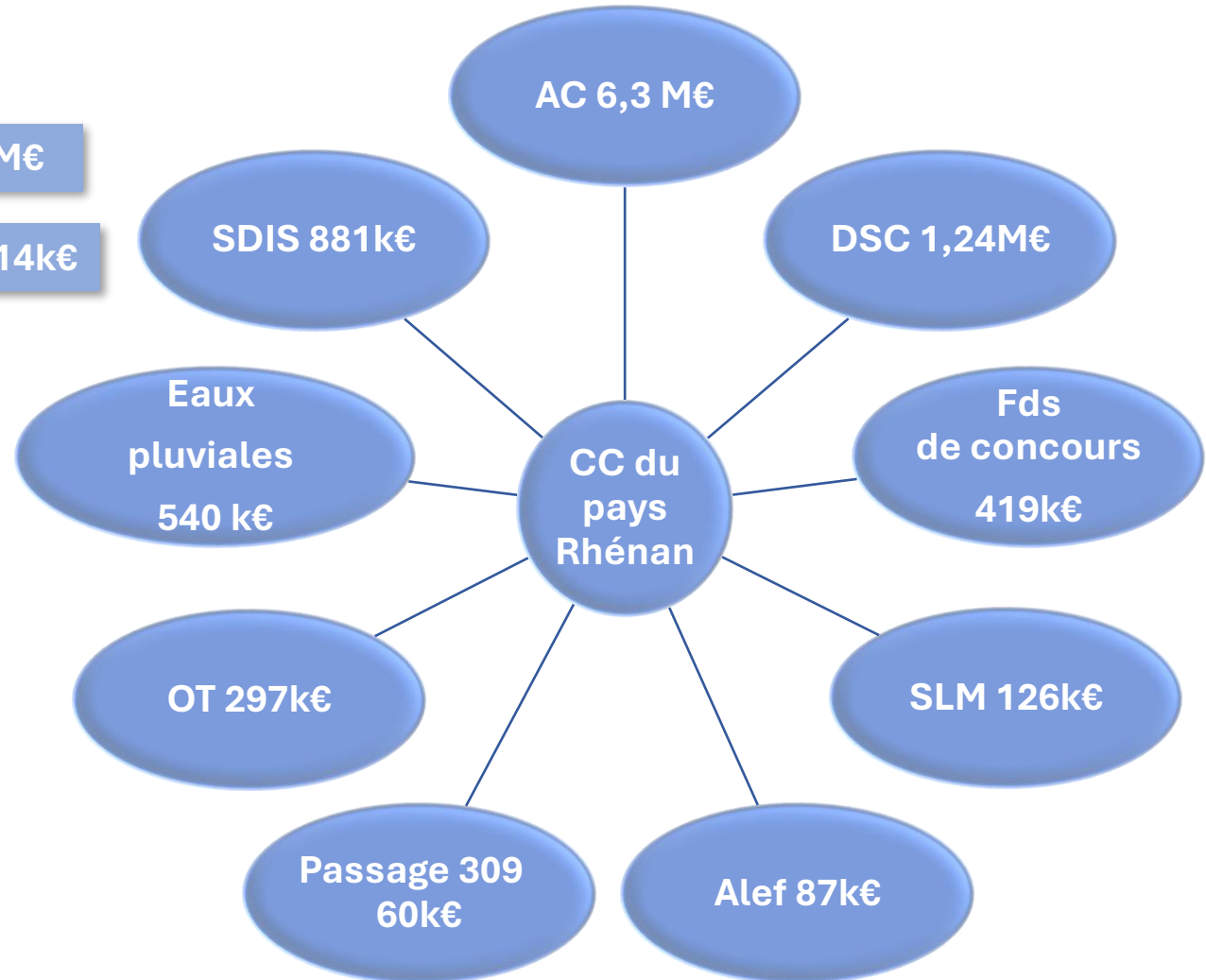
FINANCES / comptes administratifs 2024

Les flux financiers

Fiscalité : 12,48M€

Concours de l'Etat : 3,36M€

Produits des services : 414k€



COMMUNICATION

Bulletin intercommunal



Site internet



Numéros 14 et 15 :
1^{er} et 2^{ème} semestres
2024

Diffusés à
18 000 exemplaires

48 712 connexions
Rubriques consultées :
1. Piscine 2. Animation Jeunesse
3. Office du tourisme 4. RIEOM

DÉVELOPPEMENT ÉCONOMIQUE

AXIOPARC

- ✓ **Suivi du Traité de Concession**
- ✓ **Poursuite des travaux d'aménagement de la zone**
- ✓ **Suivi de l'Arrêté Préfectoral portant autorisation environnementale** : suivi des mesures compensatoires, relations avec les services de l'Etat (rapports annuels, visites de contrôle avec les services de l'Etat, transmission de 3 dossiers de porter à connaissance pour la mise en place d'un arrêté modificatif compte-tenu de l'évolution environnementale du site)
- ✓ **Commercialisation** : contacts d'entreprises avec l'aménageur Axioparc qui est en charge de la commercialisation, dossiers en cours de montage en vue d'une commission d'agrément (2025)
- ✓ **Suivi des entreprises** : démarrage des travaux pour le transporteur Hebting et pour l'entreprise spécialisée dans le traitement de l'air GECO, dépôt d'un PC pour une cuisine collective du groupe API restauration
- ✓ **Suivi des emplois** : pour l'entreprise Bauder, mise en place de ses équipes administratives et support, recrutement local des premiers opérateurs de production formés en parallèle du chantier en Allemagne et en Autriche

ECONOMIE / développement économique

Suivi des ZAE et accompagnement des entreprises

- ✓ Rencontre et accompagnement des porteurs de projets
- ✓ Analyses et avis sur les permis de construire au sein des ZAE communautaires
- ✓ Analyse et avis sur les permis d'aménager privés déposés au sein des ZAE communautaires : lotissement mixte à Gamsheim et permis d'aménager pour la reconversion du site de l'ancienne scierie Maechler à Soufflenheim

Extension de la ZAE du Ried à Kilstett

- ✓ Démarrage des travaux et première commercialisation de la zone (société Netimmo)

Foncier

- ✓ Réflexion et analyse de la consommation foncière : révision du SCoT de la Bande Rhénane Nord, observatoire des friches (DDT), analyse des zonages ENAF (ZAN) ...
- ✓ Suivi des opérations foncières ou immobilières (estimations avec les services des domaines, formalisation des actes avec les études notariales) : ventes Villa Wenger, CORTEVA Agrisciences, ...

Convention
d'objectifs et de
moyens 2024-2026

ECONOMIE / tourisme

Office de Tourisme communautaire

Accueillir

- ✓ 4555 visiteurs dans les 2 bureaux d'information
- ✓ Label Accueil vélo : 7 établissements labellisés
- ✓ Label Qualité Accueil : 7 lauréats récompensés
- ✓ Partenariat avec Roppenheim The Style Outlets

Promouvoir

- ✓ 34 218 brochures diffusées / 14 encarts publicitaires / 4 campagnes radio / 3 reportages photos / 2 newsletters digitales (1079 contacts) / 2 points presse / 5896 abonnés sur les réseaux sociaux / accueil de 6 blogueurs régionaux et nationaux 135 articles/émissions TV/chroniques radio/article blog / 16 évènements/salons (24 jours de présence) / 1 éductour (plus 50 participants)

Subvention annuelle de la CC Pays Rhéna : 297 721 €

Nuitées marchandes : 191 131 en 2024 (188 181 en 2023)

Retombées économiques : 10 708 936€ en 2024 (10 538 136 € en 2023)

Recettes de la taxe de séjour 78 144,15 €

Animer

- ✓ 15 animations différentes et 1 évènement sur 48 dates (**758 participants**) soit une participation totale de 1 000 personnes (+ 5 % / 2023)

Développer

- ✓ A vélo : **124 jours** de location de vélos d'avril à octobre au Staedly à Roeschwoog et au Nautic Port à Offendorf et Fête du Vél'eau (**1000 participants**)
- ✓ A pied : balades, signalétique, support de communication, jeux de pistes numériques
- ✓ Partenariats développés à l'échelle transfrontalière

Zone de loisirs - Camping le Staedly

- ✓ 41 182 nuitées
- ✓ 41 187,55 € de résultat
- ✓ 17 626 ventes baignade dont 248 abonnements recettes 52 377€



C.A.

505 749,24€

Particularités :

- ✓ Label Accueil vélo renouvelé 3 ans
- ✓ Parking extérieur finalisé
- ✓ Réflexion sur le développement avec le cabinet Headlight

Association Passage 309

Soutien annuel au fonctionnement par la CC du Pays Rhéna à hauteur de **60 000 €**

ECONOMIE / artisanat-commerces et services de proximité



Trophée Qualité Accueil

En 2024, la Chambre de Commerce et de l'Industrie Alsace Eurométropole a renommé les Trophées de l'Accueil en Trophées « Commerçant d'Alsace ».

L'UPER (Union des Professionnels de l'Espace Rhénan) en coopération avec l'Office de Tourisme du Pays Rhénan et en partenariat avec la CCI Alsace Eurométropole propose aux professionnels une démarche visant à l'amélioration de l'accueil et du service client dans leurs points de vente.

Salon du commerce et de l'artisanat

- ✓ 3ème édition les 20-21 avril 2024
- ✓ une cinquantaine d'exposants
- ✓ plus de 5000 visiteurs

➤ Le millésime 2024 compte 7 lauréats



Trophée ARGENT

- ✓ Hair et Styles à Kilstett

Trophée OR

- ✓ Boulangerie Jennifer et Kickoff à Drusenheim
- ✓ Hair Design à Herrlisheim

Trophée DIAMANT

- ✓ Coiffure Nuance à Gamsheim
- ✓ La cave à Gilles à Herrlisheim
- ✓ Eveil et Beauté à Kilstett

Trophée PLATINE

- ✓ Sautter Pom'or à Sessenheim

AMENAGEMENT

Planification / Urbanisme - PPlan Local d'Urbanisme intercommunal (PLUi) - Schéma de Cohérence Territoriale (SCoT)



- ✓ Recensement des demandes d'évolution du PLUi auprès des communes
- ✓ Etude des ilots urbains à Herrlisheim (expérimentation) - ADEUS
- ✓ Rapport triennal sur l'artificialisation (lancement des études) - ATIP
- ✓ Accompagnement technique 2024 de révision du SCoT – AEC (Air Energie Climat) qui vaudra Plan Climat vers l'arrêt (2025)
 - Plan d'Aménagement Stratégique - débat
 - Séminaire sur le foncier et Document d'Orientations et d'Objectifs
 - CC Pays Rhénan en tant que Personne Publique Associée

Le PLUi est consultable depuis :

<https://www.cc-paysrhenan.fr/Vivre/Amenagement-Territoire/Planification-territoriale/Procedures-en-cours.html>

**427 DIA (*)
traitées en
2024**

(*) Déclaration d'Intention d'Aliéner

AMENAGEMENT

INONDATIONS
Crues importantes
en mai 2024

Gestion des Milieux Aquatiques et Prévention des Inondations (SDEA)

✓ PERIMETRE DU PAYS RHENAN - MODER ZORN LANDGRABEN

Charges d'exploitation 2024 : 137 171 €

- Animation et entretien des cours d'eau (not.)

Investissements 2024 : 431 611 €

- Travaux pour le remplacement des buses du Rossmoerder – Drusenheim
- Redynamisation du Kleinbach à Herrlisheim
- Plan Rhin Vivant 2025-2028
- Travaux de programme Basse Moder
- Etude du fonctionnement hydraulique de la Zorn et du Landgraben de Geudertheim à la confluence avec la Moder
- Programme d'études préalable (PEP/PAPI) Moder
- Régularisation de système d'endiguement :
 - Digue de Soufflenheim (Etude de dangers)
 - Digue de Neuhaeusel (Etude de dangers)

✓ PERIMETRE DU PAYS RHENAN - SAUER

Charges d'exploitation 2024 : 39 670 €

- Entretien et Prévention des inondations (not.)

Investissements 2024 : 132 221 €

- Restauration des milieux aquatiques
- Programme d'études préalable (PEP/PAPI) Sauer

Plan de Prévention des risques d'inondation (PPRI)

PPRI Moder

Audience et jugement du tribunal administratif : annulation partielle du PPRI Moder. Engagement d'une procédure auprès de la cour d'appel de Nancy visant une annulation totale

PPRI Sauer

Suivi des études préalables

AMENAGEMENT

Très Haut Débit



14 communes avec déploiement Rosace / Région

- ✓ Fin du déploiement : 11 230 prises
- ✓ **2024 Discussion avec la Région sur le cas spécifique du déploiement au port d'Offendorf**

Gamsheim, Herrlisheim, Drusenheim



- ✓ Fin du déploiement avec Orange pour une commercialisation 2024 / total de 7 326 prises raccordées
- ✓ Convention CC/Orange pour prise en charge 100% par Orange sur ses fonds propres
- ✓ **Fin des contrats communaux avec SFR Numericable : soutien à la dépose de la CC dans l'attente d'un chiffrage plus précis**

Délégation de service public entre Rosace et la Région Grand Est
Coût de cofinancement pour la CC par convention avec la Région

~ 2 M€ (175€ par prise) pour les 14 communes

Objectif tout le territoire fibré

ENVIRONNEMENT / RIEOM

5 réunions
du CA
RIEOM

Ambassadeurs du tri

3121 contrôles de bacs jaunes réalisés en 2024 :

CONTROLES DES BACS DE TRI SUR LE TERRITOIRE DE LA RIEOM



Nombre de RAS* <small>*Rien A Signaler</small>	363
Nombre d'Erreurs	270
Nombre de Refus	101
TOTAL Poubelles jaunes contrôlées	734

Depuis 2017,
26 762 bacs ont été contrôlés par les ambassadeurs.

Déchèteries

✓ 240 683 visiteurs

Points d'Apports Volontaires (PAV) Biodéchets

- ✓ Nombre d'ouvertures totales des PAV : 117 947
- ✓ Tonnes de biodéchets collectés : 337 t

Composteurs

En 2024, 87 composteurs ont été vendus et 217 ont été distribués gratuitement dans le cadre de la mise en place du tri à la source des biodéchets sur le territoire de la RIEOM du Pays Rhénan.

Ces composteurs sont fabriqués par l'association APH des Vosges du Nord à Ingwiller.



ENVIRONNEMENT

Lutte contre les moustiques



Participation du
Pays Rhénan :
126 434 € soit
3,34€/hab

- ✓ Précipitations régulières, au printemps et en été, en faible intensité entrecoupées de fortes pluies mi-mai d'où la montée des cours d'eau principaux de la zone de lutte contre les moustiques et entraînant une importante opération de traitement
 - 123 ha contre 28 ha traités par hélicoptère en 2023
 - 234 ha pour les traitements pédestres
 - 1476 moustiques capturés dans le piège installé à l'école de Roeschwoog
- ✓ Détection du moustique tigre à Kilstett, Offendorf et Gambenheim
- ✓ Poursuite des actions de protection des chauves-souris et de prévention contre le moustique tigre

Plan Climat Air Energie Territorial (PCAET)

Objectifs GES 2030
- 35% consommation
- 35% émissions

- ✓ Extension du Plan climat à l'échelle du PETR Bande Rhénane Nord par la révision du SCoT valant PCAET en cours
- ✓ Suivi des opérations et initiatives des communes
- ✓ Schéma directeur cyclable
- ✓ Mise en œuvre de la mobilité électrique
- ✓ Nouveau partenariat covoiturage Blablacar Daily
- ✓ Actions Bande Rhénane Nord
 - Accompagnement Sobriété, efficacité et production ENR par Alter Alsace Energie – 1 bâtiment étudié par commune volontaire
 - Rénovation énergétique - conseil aux particuliers
 - 1 Animateur permanent
 - 236 dossiers accompagnés

ENVIRONNEMENT

Plan Climat Air Energie Territorial (PCAET)

- Publication du bilan 3 ans – (bulletin intercommunal, site internet...)

3 ans d'actions en faveur du climat

LE PLAN CLIMAT, POUR QUOI FAIRE ?
 « POUR IMPULSER UNE DYNAMIQUE ET PERMETTRE À TOUS D'AGIR AU QUOTIDIEN, CHACUN À SON NIVEAU, POUR MAÎTRISER LE CHANGEMENT CLIMATIQUE. LE PLAN CLIMAT AIR ÉNERGIE TERRITORIAL (PCAET) DÉFINIT POUR 6 ANS UNE AMBITION FORTE ET DES ACTIONS CONCRÈTES À METTRE EN ŒUVRE. ET ÇA MARCHÉ ! FAISONS LE POINT. »
 Serge SCHAEFFER - Vice-président en charge du PCAET

LES PREMIERS RÉSULTATS... ET DÉJÀ DE BONNES INFLEXIONS !

En moyenne dans le Pays Rhénan

	2014	2022
Consommation d'énergie (en mégawatt-heure par habitant)	30	26,2
Emissions de gaz à effet de serre (en tonnes de CO ₂ par habitant)	6,1	5,01
Part des énergies renouvelables dans la consommation énergétique	64 %	77 %



FAVORISONS L'ÉCONOMIE LOCALE DURABLE

- 15 entreprises mobilisées pour les « éco-défis » des commerçants et artisans, le label « Qualité Accueil » et le Salon des Artisans
- Des groupements de communes d'énergie verte et achats durables pour nos communes
- La politique de réduction de nos déchets : en ven à la source, aides pour les composants individuels et collectifs, création de la bicyclette de Roeschwoog

Ca avance

- + de 65 % des actions de la thématique sont en cours ou réalisées

El bien-être

- Six nouveaux artisans labellisés Eco-défis
- Réhabilitations de friches industrielles (Soufflenheim, Kilsart)

SOYONS TOUS PRODUCTEURS D'ÉNERGIE VERTE

- Le photovoltaïque en toiture des bâtiments
- Climatation florissante sur la grèvière de Leunshausen
- Une étude géothermale en lien avec le lithium à Soufflenheim

Ca avance

- + de 55 % des actions de la thématique sont en cours ou réalisées

El bien-être

- Autoconsommation photovoltaïque à la piscine Odeuses

PRÉSERVONS NOS RICHESSES : L'AGRICULTURE ET LA BIODIVERSITÉ

- La progression des cultures biologiques est + 5 % des surfaces agricoles en 3 ans
- Trajet commun trajectoire : le Plan « Rhin Vivant » - le contrat territorial eau et climat, la désensibilisation des sols dans nos communes, la protection des périmètres de captage d'alimentation en eau potable
- Le bon entretien au bon endroit : une gestion douce et différenciée des espaces verts dans nos communes

Ca avance

- + de 50 % des actions de la thématique sont en cours ou réalisées

El bien-être

- Nouveau Plan « Rhin Vivant » 2024-2027
- Réajustements d'eau de pluie pour les particuliers

AGISSONS POUR LA SOBRIÉTÉ ÉNERGÉTIQUE

- 641 particuliers accompagnés via le service France Rénov', 50 % des demandes portent sur les aides à la rénovation et 25 % des formes cherchent à réduire leurs factures d'énergie. Ils souhaitent obtenir des aides financières ainsi que des conseils techniques pour leurs travaux de rénovation énergétique (isolation, chauffage...)
- Nos 17 communes et Zones d'Activités engagées dans l'optimisation de l'éclairage public pour une réduction de 38 % des consommations (LED, réduction de puissance ou extinction nocturne)

Ca avance

- + de 60 % des actions de la thématique sont en cours ou réalisées

El bien-être

- Optimisation et études de rénovation sur les bâtiments communaux
- Des bâtiments publics à énergie positive

ANIMONS ET MOBILISONS AUTOUR DU PLAN CLIMAT

- La création d'une signature propre aux actions du Plan Climat
- Le « Dili.Fy rain » à destination des scolaires et entreprises du territoire
- Le « Dili du Village » organisé par l'Office de tourisme du Pays Rhénan
- L'Association Jeunesse rurale réunit chaque fois jeunes publics autour d'échanges de idées et pour les classes de 5^e, avant années et mini-camp, ateliers de réflexion de solus
- L'électeurat annuel - Destination notes - (plus de 500 visiteurs à Gersheim en 2023)

Ca avance

- + de 40 % des actions de la thématique sont en cours ou réalisées

El bien-être

- Optimisation « Système solaire solaire » pour toutes les classes de CM2

L'INFO EN PLUS

BANDE RHÉNANE
 Aire d'activités touristiques et culturelles

Demain, le Plan Climat changera d'échelle pour être encore plus efficace. Il élargira les deux Communautés de communes du PETR* de la Bande Rhénane Nord - le Pays Rhénan et la Plaine du Rhin. (PETR) d'Alsace Territoriale et Rhénan.

Retrouvez toute l'actualité du Plan Climat et le support du bilan à mi-parcours sur cc-paysrhénan.fr

* Emissions de territoire sans comptabilisation des émissions importées. Le CO₂ est l'un des principaux gaz à effet de serre.

ENVIRONNEMENT

PCAET : Eco défi des commerçants et artisans - Lauréats 2024-2025



CHEMINEES BAPST, à Kilstett
Vente et installation de poêles, cheminées



MENUISERIE FERBACH, à Herrlisheim
Tous travaux de menuiserie



MAYART, à Kilstett
Peinture, isolation thermique, cloisons crépis



CYCLO JET, à Herrlisheim
Réparateur et marchand de cycles



DECAP'ECO67, à Rountzenheim-Auenheim
Hydrogommage, nettoyage et traitement des surfaces



C'FLEURS, à Soufflenheim
Fleuriste



AUX DOUCEURS D'ANTAN, à Offendorf
Boulangerie, Pâtisserie



MODERN GRAPHIC, à Soufflenheim
Imprimeur



Avec le soutien de



MOBILITES

Ligne de bus transfrontalière

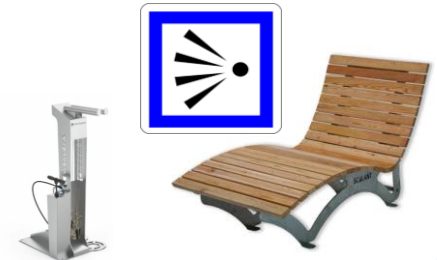
2ème année d'exploitation de la desserte - ligne 231 Rastatt- Soufflenheim/Seltz

- ✓ **40 400 voyageurs** transportés / an
- ✓ **341 000 km** totalisés / an
- ✓ **19 allers-retours/jour** de 5h à 22h20 en semaine
- ✓ Desserte du Village de Marques
- ✓ **Billet unitaire à 2.50€** et carte mensuelle à 52.50 € - tarif français
- ✓ Subvention de la Communauté de communes : **11 925 € en 2024**
- ✓ Réflexion sur la poursuite à contribution identique jusqu'en **décembre 2026** moyennant des adaptations



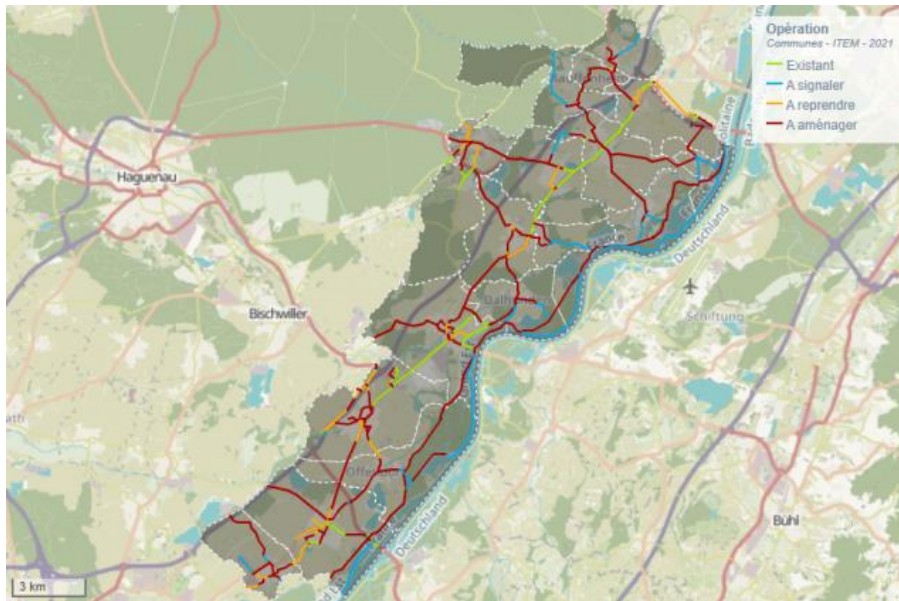
22 KILOMETRES DE PISTE CYCLABLE (Route VNF)

- ✓ Liaison entre Offendorf et Neuhaeusel
- ✓ 2ème année complète de mise en œuvre
- ✓ Avec soutien de la CeA, mise en tourisme de cet itinéraire en lien avec l'Office de tourisme du Pays Rhénan (équipements de réparation, mobilier, signalétique...)



MOBILITES/cyclables

Schéma directeur cyclable

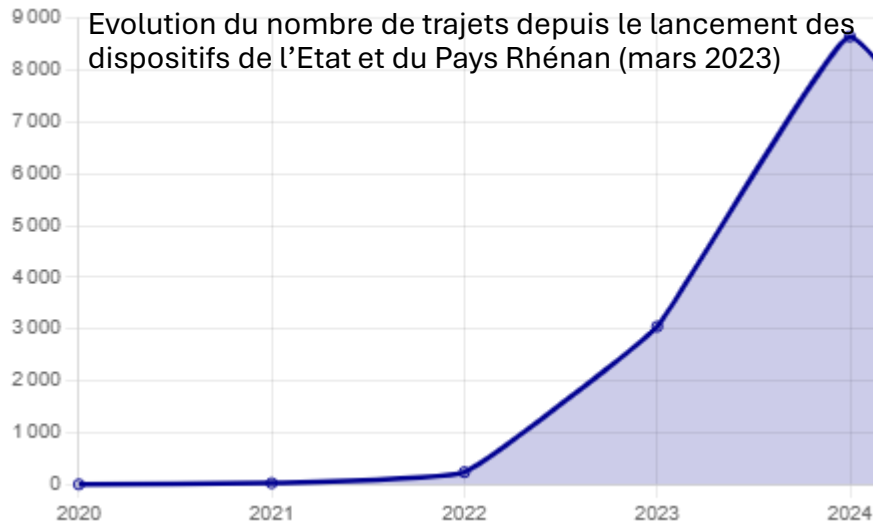


**Objectif
Densification du
maillage territorial**

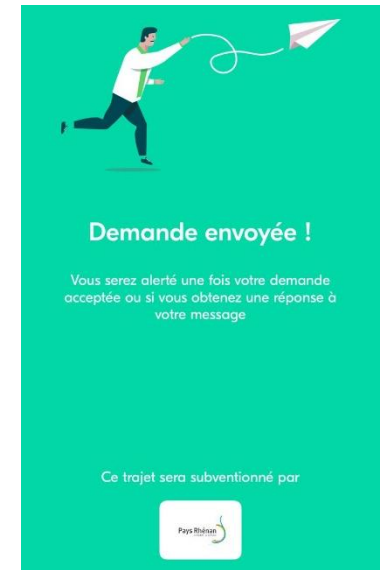
- ✓ Ambition forte affirmée par **la prise de compétence cyclable et de l'intérêt communautaire** – l'acquisition du foncier restant du ressort des communes
- ✓ Délégation de maîtrise d'ouvrage à la Communauté de communes de la Basse-Zorn pour la prestation de maîtrise d'œuvre en vue de la réalisation du tronçon Gambenheim-Brumath-connexion transfrontalière
- ✓ Participation à la mise à jour du schéma cyclable de l'EMS en vue des jonctions VNF et Kilstett

MOBILITES/Covoiturage

Blablacar Daily : Plateforme de covoiturage et incitation financière



**Nouveauté
2024
Trajet
passager
gratuit**



**Via BBC Daily En 2024
3 554 trajets en
covoiturage
93 212 km
20,3 TCO2 économisés**

MOBILITES

Participation aux Services Express Régionaux Métropolitain de Strasbourg

Gare de Gombsheim retenue dans le dispositif Vélo Fluo de la RGE

Défi J'y Vais : Vélo & Multimodal



CC Pays Rhénan

Classement 2024

5^{ème} du défi vélo – 12^{ème} du défi multimodal

17 Participants				
113 Jours de participations cumulées				
3 104 km réalisés autrement que seul dans la voiture				
Vélo	Marche	Transport en commun	Covoiturage	Télétravail
892 km	8 km	510 km	1694 km	780 km
478,42 kg de CO2 évités				



MOBILITES

Opération Savoir Rouler à Vélo du Pays Rhénan

- ✓ Opération traduisant les objectifs du Plan Climat Air Energie et du schéma directeur cyclable de la valorisation de l'usage du vélo
- ✓ Cycles de formation théorique et pratique de 10h au total
- ✓ Rencontre avec toutes les écoles et conseillère pédagogique
- ✓ Inscription de 22 classes de CM2 et/ou en double niveau
- ✓ En contrepartie les écoles participent au Défi j'y vais !
- ✓ Mission d'animation confiée à un Moniteur Cycliste Français
- ✓ Mise en œuvre février à juillet 2025

Budget
26 300 €
Subvention
13 200 €

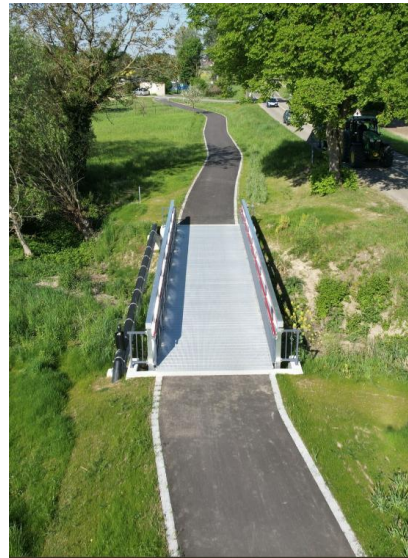


TECHNIQUE

Aménagement de pistes cyclables

✓ Liaison GAMBSHEIM – RD94/RD502

Caractéristique principale : Aménagement d'une voie verte et de deux passerelles



TECHNIQUE

Aménagement de pistes cyclables

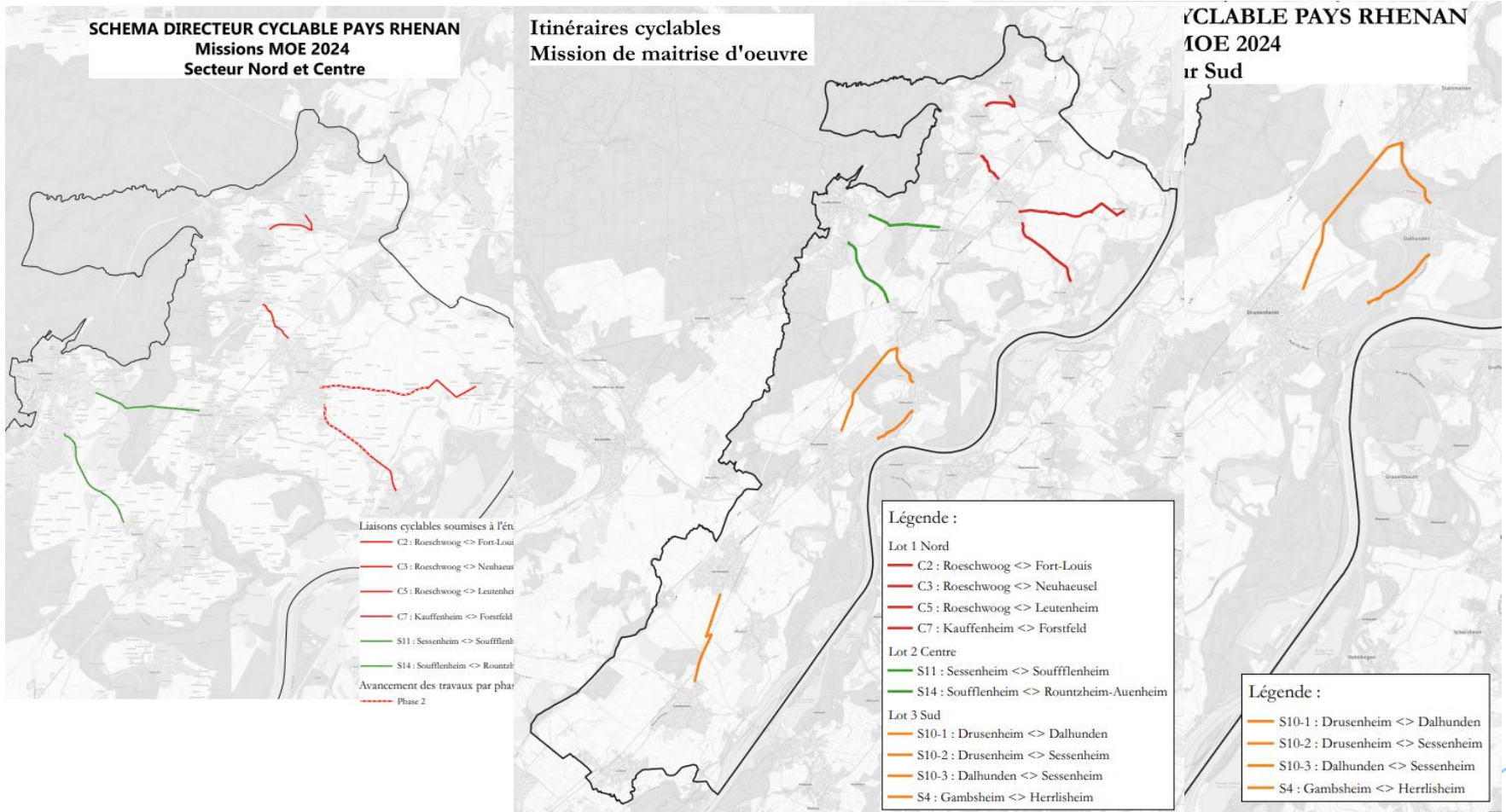
✓ Liaison LEUTENHEIM - KAUFFENHEIM

Caractéristique principale : Aménagement d'une voie verte avec franchissement d'un cours d'eau



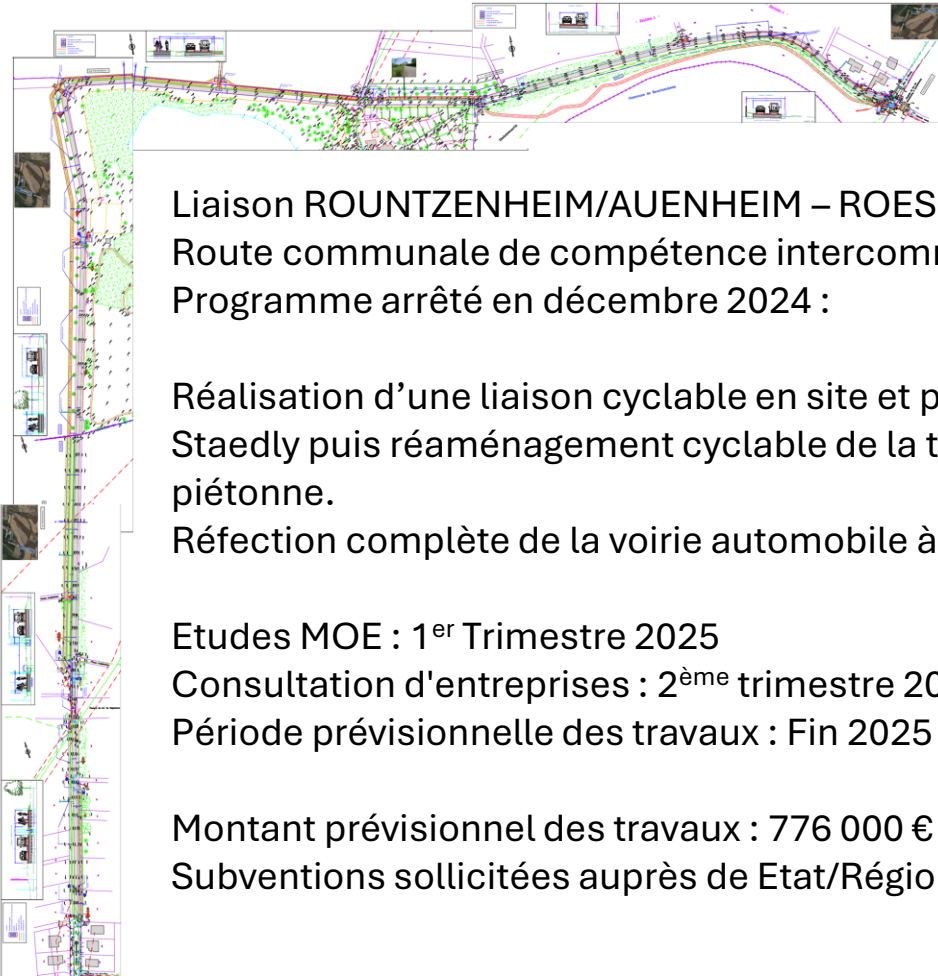
TECHNIQUE

Etude de maitrise d'œuvre cyclable



TECHNIQUE

Etude Route d'accès au Staedly Réfection voirie existante et opportunité cyclable



Liaison ROUNTZENHEIM/AUENHEIM – ROESCHWOOG
Route communale de compétence intercommunale
Programme arrêté en décembre 2024 :

Réalisation d'une liaison cyclable en site et propre de Rountzenheim/Auenheim jusqu'au Staedly puis réaménagement cyclable de la trame verte de Roeschwoog actuellement piétonne.

Réfection complète de la voirie automobile à l'issu des travaux cyclables.

Etudes MOE : 1^{er} Trimestre 2025

Consultation d'entreprises : 2^{ème} trimestre 2025

Période prévisionnelle des travaux : Fin 2025 – Début 2026

Montant prévisionnel des travaux : 776 000 € HT (Cyclo 346k€HT – Voirie 430k€HT)

Subventions sollicitées auprès de Etat/Région/CeA

TECHNIQUE

Aménagement de pistes cyclables – Etudes opérationnelles

- ✓ Liaison EV15/RD468 – ZA du Ried à Herrlisheim
Caractéristique principale : Aménagement de la traversée de la RD468 et d'une voie verte jusqu'à l'entrée de la ZA

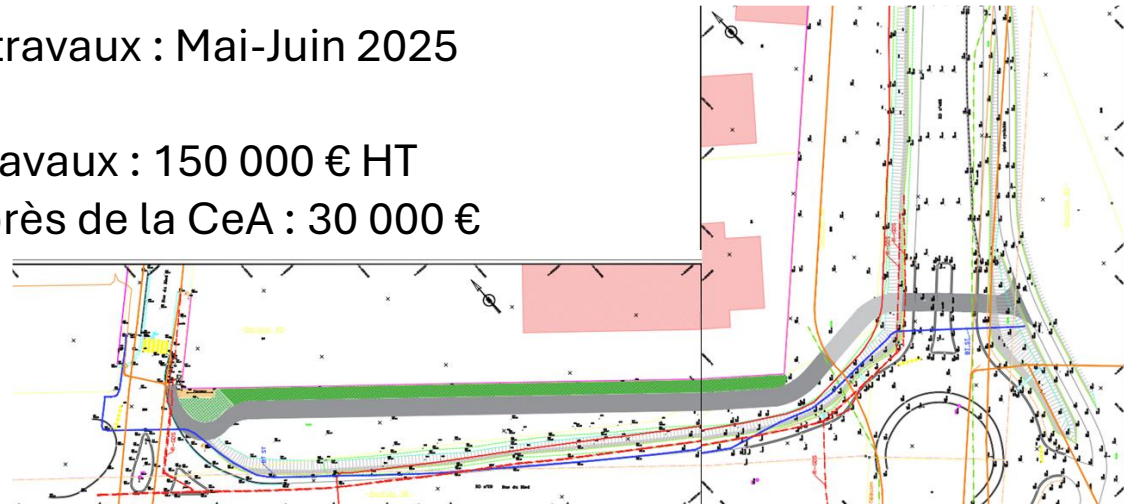
Etudes : 4^{ème} trimestre 2024

Consultation d'entreprises : 1^{er} trimestre 2025

Période prévisionnelle des travaux : Mai-Juin 2025

Montant prévisionnel des travaux : 150 000 € HT

Subventions sollicitées auprès de la CeA : 30 000 €



TECHNIQUE

Aménagement de pistes cyclables – Etudes opérationnelles

- ✓ Liaison Gare de Roppenheim/Beinheim - Centre de marques - le Rhin
Caractéristique principale : Alternance entre site propre et chemin partagé avec la profession agricole

Moe : SODEREF



Etudes : aout 2023 – décembre 2023

Consultation d'entreprises : 2ème trimestre 2024

Période prévisionnelle des travaux : février 2025

Montant prévisionnel des travaux : 585 000 € HT

Subventions sollicitées auprès de Etat/Région/CeA : 362 000 €

TECHNIQUE

Gare de Roeschwoog – Fin des travaux

- ✓ Création d'une nouvelle aire de stationnement de 31 places dont PMR et dépose minute
- ✓ Réaménagement du parvis piéton
- ✓ Déplacement de l'abris voyageur et abris vélos

Coût de l'opération : 275 482,62€

HT

Dont Région : 134 378€ HT

CCPR : 141 104,62€ HT



TECHNIQUE

**ZA Sessenheim – Voirie
définitive**



**ZA Rountzenheim – Voirie
définitive**



TECHNIQUE

ZA Kilstett – Extension de voirie et des réseaux



TECHNIQUE

ESCAL – Pose d'un nouveau sol en résine



SERVICES AUX HABITANTS

Un site unique qui donne accès aux administrations essentielles au quotidien des usagers

✓ 1^{er} Comité de pilotage de France Services le 17 septembre 2024

ANNEE 2024

Chiffres arrêtés au 31 décembre 2024

✓ 2363 accompagnements

✓ Les motifs :

Finances publiques : 241

ANTS : 540

Ministère de la justice : 1

Sécurité sociale : 395

Assurance retraite : 561

CAF : 113

France Travail : 24

MSA : 6

La Poste: 5

Autres : 483



LES PERMANENCES EN 2024



AVOCAT

Mardi ou mercredi
Uniquement sur RDV auprès de la Communauté de communes du Pays Rhénan au 03.88.06.74.30



NOTAIRE

Le 2^{ème} vendredi du mois
Uniquement sur RDV auprès de la Communauté de communes du Pays Rhénan au 03.88.06.74.30



MISSION LOCALE D'ALSACE DU NORD

Le 1^{er} et 3^{ème} mercredi du mois
Uniquement sur RDV auprès de la Mission Locale de Bischwiller au 03.88.53.92.66



OKTAVE - FRANCE RENOV'

Uniquement sur RDV au 03.74.47.10.34
Joignable le lundi : 14H - 17H
Et du mardi au vendredi : 9H - 12H30 / 14H - 17H
Ou sur inforeno67@oktave.fr



SOS FRANCE VICTIMES 67

1 vendredi sur 2
Uniquement sur RDV auprès de SOS France Victimes 67 au 03.88.79.79.30 ou accueil@sosfrancevictimes67.org



UFC QUE CHOISIR

Le 4^{ème} mercredi du mois
Uniquement sur RDV auprès de la Communauté de communes du Pays Rhénan au 03.88.06.74.30



PAMINA INFOBEST

Toutes les 6 semaines le mardi
Uniquement sur RDV auprès de Pamina à Lauterbourg au 03.68.33.88.00



TALENTA RH

Tous les mercredis
Accueil sans RDV



Communauté de communes du Pays Rhénan - France Services
Maison du Pays Rhénan
1 A route de Herrlisheim 67410 Drusenheim
03.88.06.74.30 contact@cc-paysrhenan.fr
www.cc-paysrhenan.fr

PERMANENCES GRATUITES

SERVICES AUX HABITANTS

**SERVICE DES TITRES SECURISES OUVERT
DEPUIS LE
4 NOVEMBRE 2024**



EN CHIFFRES

Arrêtés au 31 décembre 2024

TOTAL DEPOT CNI+PSP	324	dont Pré-demandes France Services MPR:	45
TOTAL RETRAIT CNI+PSP	136		
TOTAL DOSSIERS INCOMPLETS	8	(rdv ultérieur)	
TOTAL RDV NON-HONORES	9		



➤ dépôt et retraits uniquement sur rendez-vous, à prendre en ligne sur :
<https://rendezvouspasseport.ants.gouv.fr> ou
www.cc-paysrhenan.fr



Provenance

- 17 communes du territoire
- 2 communes voisines : Rohrwiller / Beinheim
- 6 autres : Hoerdts / Amiens / Le Hohwald / Ohlungen Strasbourg / Maizières-lès-Vic

Accueil assuré par Chloé HOLZMANN

SERVICES AUX HABITANTS / RPE

FREQUENTATION

Informer
Professionaliser
Observer

LES MISSIONS

- ✓ 195 assistants maternels dont 139 en activité 📉
- ✓ 1412 contacts (parents = contrat et mode d'accueil / professionnels = droits du travail et conditions d'exercice du métier)
- ✓ 88 ateliers d'éveil dont 21 délocalisés dans les communes du territoire
- ✓ 169 enfants ont participé aux différents temps
- ✓ 73 asmats différentes ont participé à au moins une activité du RPE
- ✓ 8 soirées-rencontre dont un spectacle sur le métier d'assistant maternel - 44 asmats différentes
- ✓ 10 Petites Parlotes du mercredi - 24 familles différentes
- ✓ 36 départs en formation d'assistants maternels

- ✓ Phoning réalisé auprès de tous les assistants maternels : recueil d'information sur l'activité, les places disponibles, les types d'accueil (horaires atypiques, handicap...) des besoins en formation, soutien...
- ✓ Création du comité technique de la petite enfance avec la présence des acteurs locaux, partenaires, associations
- ✓ Préparation du 1^{er} évènement Petite enfance sur le territoire qui aura lieu en 2025
- ✓ Poursuite du Guichet unique : pré-inscriptions pour la Grande Crèche au RPE pour toutes les familles
- ✓ Inauguration de la MPR / Stand Petite enfance
- ✓ Divers articles DNA + Bulletin Interco sur la valorisation du métier d'asmat



SERVICES AUX HABITANTS / RPE

Compte de résultat au 31/12/2024

CHARGES

Achats : **3 733,36 €**
 Services extérieurs : **5 031,38 €**
 Autres services extérieurs : **14 749,92 €**
 Impôts et taxes : **1 488,80 €**
 Charges de personnel : **105 656,92 €**
 Dotations aux
 amortissements : **17 828,63 €**

TOTAL DES CHARGES :
148 489,01€



PRODUITS

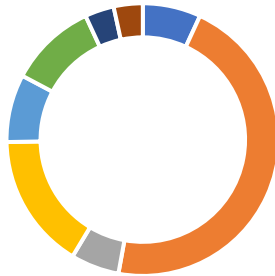
Prestation reçue de la CAF :
91 864,36 €
 Subvention MSA : **896,42 €**
 Participation de la CCPR : **55 098,73 €**
 Produits exceptionnels : **629,50 €**

TOTAL DES PRODUITS :
148 489,01€

SERVICES AUX HABITANTS / Grande Crèche

EN CHIFFRES

Répartition des enfants par communes



- Dalhunden (7%) ■ Drusenheim (46%) ■ Gambsheim(6%)
- Herrlisheim(16%) ■ Offendorf(8%) ■ Sessenheim(10%)
- Soufflenheim(3%) ■ HCC

- ✓ 56 places / 51 enfants en moyenne (42 le mercredi)
- ✓ Budget de 984 466 €
 - Participation de la Communauté de Communes :

Après déduction du bonus territoire : 112 910.52 €
 Bonus territoire : 155 480,08 € soit 56 places x 2 776,43 €

 - Familles : 232 424 €
 - CAF PSU et MSA : 456 426 €

LES ACTIONS

- ✓ 3 grands axes : pouvoir grandir – vivre ensemble – prendre son envol
- ✓ Labélisation ECOLO CRECHE en cours
- ✓ Équipe formée à l'accompagnement des enfants dans la découverte de la nature
- ✓ Travaux : sols et peintures 1er étage (poursuite en 2025 + 2026)
- ✓ Mise en place du projet VICE et VERSA : échanges entre professionnels de différentes crèches
- ✓ 11 enfants accueillis sous le seuil de pauvreté
- ✓ 2 enfants en situation de handicap
- ✓ 7 enfants avec un PAI
- ✓ Mise à niveau de la Loi Egalim
- ✓ Participation au COTECH Petite Enfance

SERVICES AUX HABITANTS / Jeunesse

ANIMATION JEUNESSE

- ✓ 1 animateur référent par collège / en moyenne 114 jeunes par semaine (634 au total)
- ✓ 25 jeunes engagés dans un parcours d'animateur
- ✓ Dynamique des + de 14 ans maintenue
- ✓ 262 jeunes inscrits aux activités
- ✓ 174 jeunes engagés dans une démarche de projet
- ✓ Prise en compte des publics défavorisés ou non structurés



- ✓ Le CIJ (12 jeunes/10 élus)
Avis sur la création d'un pumptrack et sur l'aménagement de la route touristique le long du Rhin
Événement "record de la plus grande partie de jeu du Loup-Garou"
Soutien à la SPA et à la Banque alimentaire
Animations à la Maison de retraite
Organisation d'une partie "Loups-Garous" géante

LES ACTIONS

- ✓ 11 séjours et mini-camp : 122 jeunes bénéficiaires
- ✓ RDV de l'été – programmation itinérante et tout public : remporte chaque année un franc succès
- ✓ Axe environnemental appliqué au sein de toutes les actions
- ✓ Dispositif "Colos apprenantes" permettant à des jeunes de partir en séjour gratuitement



SERVICES AUX HABITANTS / Sport

PISCINE ODONATES

6 % de
fréquentation
en plus



FREQUENTATION

- ✓ Scolaires : 21 485 élèves du primaire et 7 549 élèves pour le secondaire
- ✓ Grand public : 32 948 personnes
- ✓ Activités : 4 801 personnes
- ✓ Ecole de natation : 100 enfants
- ✓ Clubs : 5,5h hebdomadaires de plongée / 7h hebdomadaires de natation
- ✓ Fréquentation totale : 75 238 personnes

Bilan financier 2024

Dépenses de fonctionnement :

Charges à caractère général : **500 568 €**

Charges de personnel : **295 714 €**

Total des charges : 796 282 €

Recettes de fonctionnement : **263 813 €**

Déficit de fonctionnement de l'équipement : **532 469 €**

Dépenses d'investissement : **48 197 €**

SERVICES AUX HABITANTS / Sport

PISCINE ODONATES

Valorisation de la prise en charge du financement des créneaux scolaires d'enseignement du second degré ainsi que le coût des cours d'enseignement délivrés par les MNS au profit des écoles primaires des communes membres (base fréquentation 2024-2025)

Dalhunden :	1 880 €
Drusenheim :	2 940 €
Gambsheim :	4 750 €
Herrlisheim :	6 620 €
Kilstett :	1 800 €
Offendorf :	5 490 €
RP de l'Uffried (Roeschwoog, Leutenheim, Neuhaeusel, Fort-Louis) :	2 280 €
Rountzenheim-Auenheim :	1 450 €
RPI (Roppenheim, Kauffenheim, Forstfeld) :	1 530 €
Sessenheim :	3 020 €
Soufflenheim :	5 590 €
Stattmatten :	1 430 €

TOTAL
38 780 €

SERVICES AUX HABITANTS / Sport

10 animations pour
petits et grands en
2024

PISCINE ODONATES

- ✓ Nouvelle grille tarifaire avec des offres promotionnelles
- ✓ Large programme d'animations (Soirée Sophr'Eau, stand piscine lors des portes ouvertes de la Maison du Pays Rhénan, Matinal'Eau, 2 après-midis Récré à l'Eau, activités Halloween, Aqua-training, Swim/Bike/Swim, Aquatriathlon, Fête de Noël de l'Ecole de Natation)

PISCINE ODONATES

LES TARIFS
A COMPTER DU 2 SEPTEMBRE 2024

ENTRÉES INDIVIDUELLES

ADULTES	5,00 €
ENFANTS (4-10 ANS)	2,30 €
ENFANTS (0-3 ANS)	1,60 €
TARIF REDUIT	3,80 €
TARIF FAMILLE (2 ADULTES/2 ENFANTS ET +)	15,00 €
TARIF FAMILLE (1 ADULTE/2 ENFANTS)	13,30 €
DOUCHE	4,00 €

ABONNEMENTS

ABONNEMENT ADULTES - LES 10	42,00 €
ABONNEMENT ENFANTS (4-10 ANS) - LES 10	27,50 €
ABONNEMENT ENFANT (0-3 ANS) - LES 10	9,00 €
ABONNEMENT TARIF REDUIT - LES 10	23,50 €
ABONNEMENT GRAND NAGEUR SEMESTRIEL	100,00 €
ABONNEMENT LE MOIS DE L'ANNIVERSAIRE	20% sur l'abonnement
2 ABONNEMENTS (DU MÊME TITULAIRE DE LA CARTE ACHETER)	50% sur le 2ème abonnement

ACTIVITES

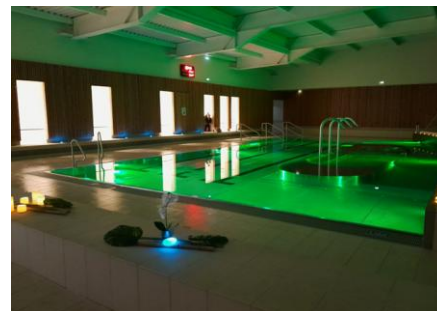
AQUAYM - LA SEANCE	11,00 €
AQUAYM - 10 SEANCES	93,00 €
AQUAWE ET AUTRES ACTIVITES - LA SEANCE	14,00 €
AQUAWE - 10 SEANCES	100,00 €
JARDIN AQUATIQUE (1 ADULTE ET 1 ENFANT) - 1 SEANCE	8,80 €
JARDIN AQUATIQUE (1 ADULTE ET 1 ENFANT) - 10 SEANCES	72,00 €

ECOLE DE NATATION ENFANT 6,5 €/mois soit 193 €/an

OFFRE PROMOTIONNELLE POUR LA RENTREE

20% SUR LES ABONNEMENTS SAUF "GRAND NAGEUR"

DU 15 AU 30.09.24



SERVICES AUX HABITANTS / Sport

ESCAL



- ✓ **Week-ends (vendredi au lundi): 22**
- ✓ **Journées : 2**
- ✓ **EscalGym : 13h hebdomadaire**
- ✓ **Tennis de table : 3h/semaine + 8 matchs (vendredi 20h-0h00)
+ 2 stages (vacances scolaires 10h-17h)**
- ✓ **Ecole : 5h hebdomadaire**
- ✓ **A titre gratuit : 2 (Animation Jeunesse – Etablissement
Français du Sang - UPER)**

SERVICES AUX HABITANTS / Sport

ESCAL

Bilan de fonctionnement :

Charges à caractère général : **36 462 €**

Charges de personnel : **316 €**

(départ agent communauté de communes,
remplacement par GiGi Nettoyage)

Total des charges : **36 778 €**

Recettes des services : **24 899 €**

Déficit de fonctionnement de l'équipement : **11 879 €**

Dépenses d'investissement : **38 882 €**

(matériel informatique : 3 636 € - remplacement
revêtement sol : 36 246 €)

**NB : adoption des nouveaux tarifs de location de la
salle à compter du 1/01/2024 (CC du 18/12/2023)**



SERVICES AUX HABITANTS / Fonds de concours

PERISCOLAIRES

✓ Fonds de concours versés en 2024 :

Rountzenheim-Auenheim : 40 places

Dépenses éligibles : 1 215 462 €

Fonds de concours voté et versé : 260 000 €

Roeschwoog : 70 places

Dépenses éligibles : 1 404 000 €

Fonds de concours voté : 455 000 €

Acompte versé : 68 097 €

✓ Fonds de concours votés en Conseil en 2024 :

Drusenheim : 110 places

Dépenses éligibles : 2 518 106 €

Fonds de concours voté : 206 338 €

Gambsheim : 30 places

Dépenses éligibles : 1 659 942 €

Fonds de concours voté : 195 000 €

PUMPTRACK

- ✓ Réflexions portées par le CIJ avec plusieurs séances de travail, recherches et visites de sites existants (Brumath, Illkirch, Schirrhein)
- ✓ Instauration d'un fonds de concours pour la période 2025-2026 pour un montant maximum de 40 000 € par projet
- ✓ Associer les membres du CIJ tout au long du projet et ce, dès la conception
- ✓ Donner libre accès au site à l'ensemble des habitants du territoire
- ✓ Dépenses éligibles : les travaux, les honoraires d'architecte et d'assistance à maîtrise d'ouvrage



SERVICES AUX HABITANTS / Déploiement de la Mission Seniors

1. Connaissance du territoire et veille

- En lien avec le projet de territoire du Pays Rhénan, le portrait de territoire ITHEA, les documents de l'observatoire des territoires/ ANCT
- Rencontre avec les communes et les partenaires, et veille politique seniors

2. Réseau des partenaires

- Développement du réseau intercommunal
- Participation aux réseaux de la CeA
- Rencontre et liens avec les autres partenaires acteurs de la santé et vieillesse
- Rencontre des associations Seniors du territoire

3. Communication en direction des partenaires et des publics

Une communication en direction des communes, des associations Seniors et des partenaires :

- Communication sur le site web de la communauté de communes
- Travail graphique en lien avec l'agence de communication (différents supports de communication pour le Mois des Aînés)
- Rédaction d'articles (presse, bulletins communaux et intercommunaux)
- Communication pour les élus (demande pour les conseils municipaux)
- Communication vers les communes
- Communication vers les associations seniors
- Communication vers les partenaires

Les + de 60 ans représentent 10 267 habitants, soit 27,6 % de la population totale de la Communauté de communes. (25% pour le Bas-Rhin)

On est passé de 21,4% en 2011, à 24% en 2016, à 27,6% en 2022

Parmi ces 10 267 habitants, la tranche des plus de 75 ans représente 3 316 personnes, soit 32 %.

**Source INSEE RP 2022*

SERVICES AUX HABITANTS / Déploiement de la Mission Seniors

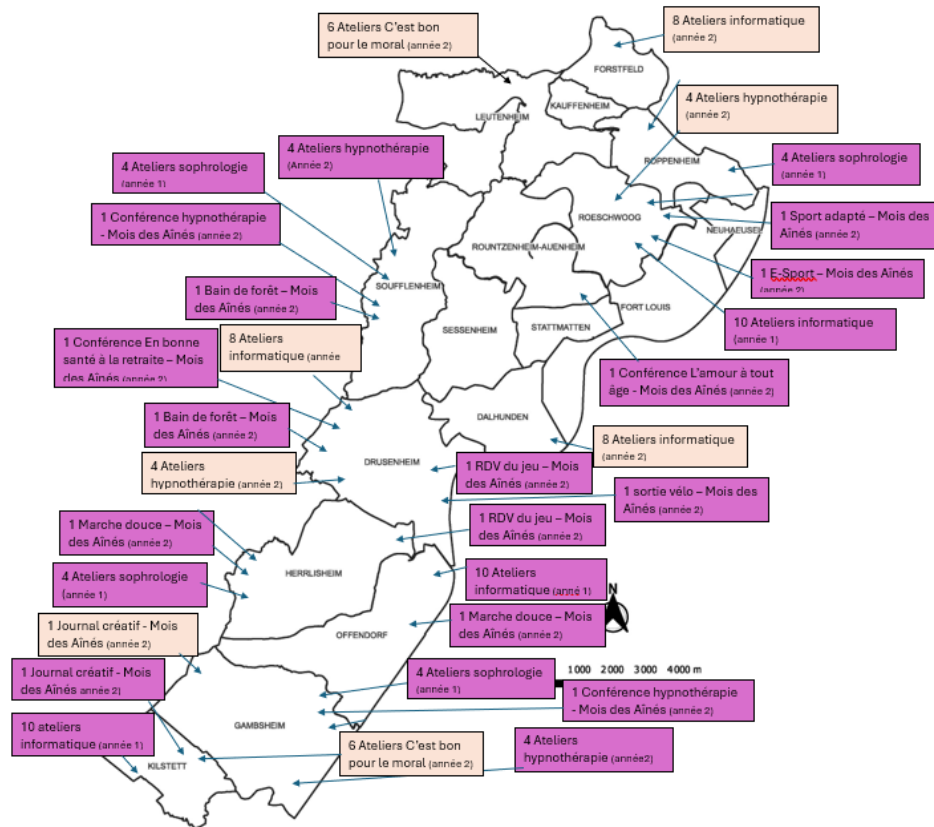
4. Animations à destination des seniors et des aidants

Montage et mise en œuvre des actions collectives de prévention de la Conférence des Financeurs : Mobilisation de la commission SH et des partenaires, élaboration des contenus des appels à projets, montage des dossiers, mobilisation des communes, gestion des salles, mobilisation des publics, communication, renseignements et inscriptions

Engagement des communes

Certaines communes déjà engagées pour les seniors. La communauté de communes complète cette offre.

ANIMATIONS SENIORS ET AIDANTS 2024 PORTEES PAR LA MISSION SENIORS DE LA COMMUNAUTE DE COMMUNES DU PAYS RHENAN – Dans le cadre du financement de la Conférence des Financeurs

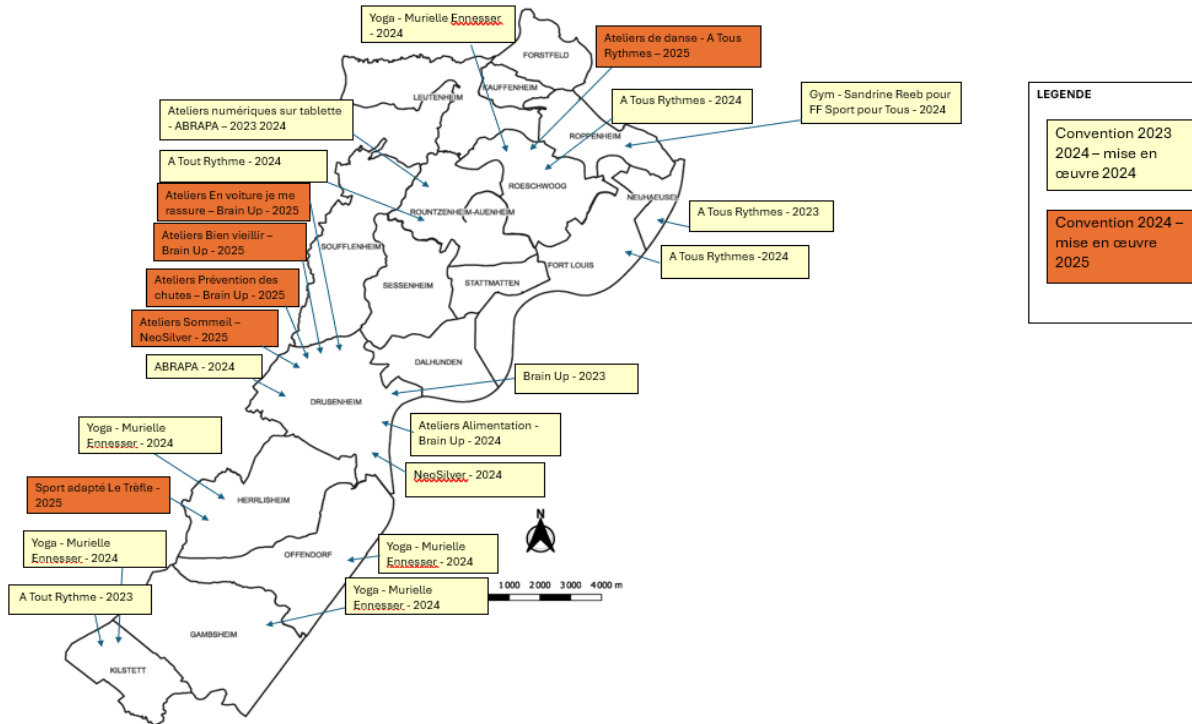


LEGENDE

- CONVENTION 2024 – mise en œuvre 2024
- CONVENTION 2024 – mise en œuvre 2025

SERVICES AUX HABITANTS / Déploiement de la Mission Seniors

ANIMATIONS SENIORS ET AIDANTS PORTEES OU SOUTENUES PAR LES COMMUNES DU PAYS RHENAN –
Financées dans le cadre de la Conférence des Financeurs



2024 en quelques chiffres :

- 280 participants aux activités de la Mission Seniors
- 14 animations pour le Mois des Aînés : conférences sur le maintien en bonne santé, activités physiques et de bien-être, activités intergénérationnelles créatives et de jeux, valorisation des activités des associations Seniors du territoire
- 7 cycles d'activités autour du numérique et du bien-être
- 9 communes directement bénéficiaires (où se déroule l'action collective)
- 1 convention signée avec la CeA pour 4 projets déposés, 10 640 euros perçus

Communauté de communes du Pays Rhénan
Maison du Pays Rhénan
1 A route de Herrlisheim 67410 Drusenheim
03.88.06.74.30 contact@cc-paysrhenan.fr
www.cc-paysrhenan.fr

SEANCES D'INFORMATIQUE

POUR LES RESIDENTS DU PAYS RHENAN DE PLUS DE 60 ANS

DE MARS A JUNI 2024

10 SÉANCES GRATUITES
MÉDIATHÈQUE DE ROESCHWOOG LE LUNDI DE 9H00 À 10H30

ou
MAIRIE D'OFFENDORF LE MARDI DE 9H15 À 10H45

8 séances sur ordinateur
2 séances sur smartphone

Ordinateur portable personnel à ramener.
Matériel fourni si besoin

INSCRIPTION OBLIGATOIRE
AU 03 68 72 02 11
OU EN SCANNANT





ALSACE Collectivité européenne

Pays Rhénan COMMUNAUTÉ DE COMMUNES

Communauté de communes du Pays Rhénan
Maison du Pays Rhénan
1 A route de Herrlisheim 67410 Drusenheim
03.88.06.74.30 contact@cc-paysrhenan.fr
www.cc-paysrhenan.fr

Vous résidez sur le territoire du Pays Rhénan ?
Vous aidez un proche âgé ?

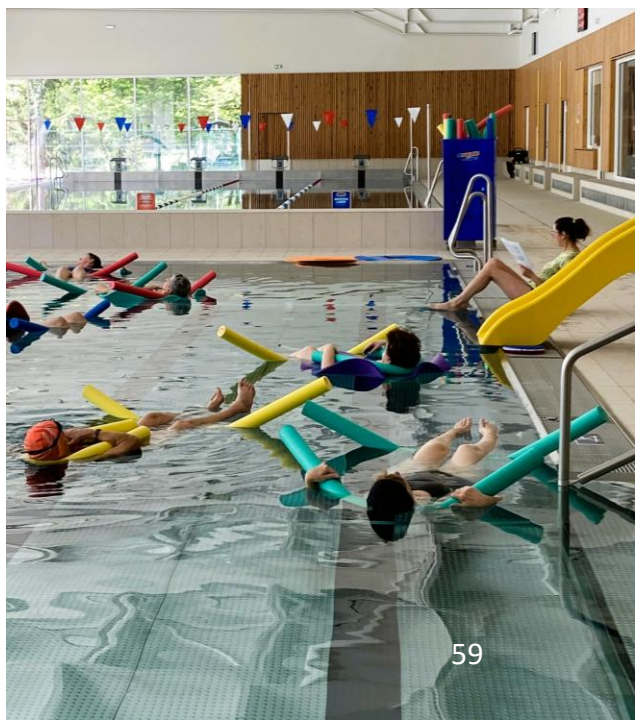
Sophrologie pour les aidants

Retrouver de l'énergie et de la sérénité grâce à la respiration, la détente musculaire et la visualisation

DE MARS À JUILLET 2024

8 séances – 4 secteurs au choix:
Gambenheim le lundi de 14h00 à 15h15
Herrlisheim le mardi de 14h00 à 15h15
Soufflenheim le jeudi de 14h00 à 15h15
Roppenheim le jeudi de 10h00 à 11h15

PRÉVOIR UN TAPIS DE SOL, UNE PETITE COUVERTURE ET UN COUSSIN



Pays Rhénan

du 1^{er} au 31 OCTOBRE 2024

DANS LE CADRE DU MOIS DES AÎNÉS

Le senior ose!

CONFÉRENCE **BIEN-ÊTRE** **ACTIVITÉ NATURE** **ART & CRÉATION** **JEUX & LOISIRS** **ASSOCIATIF**

ALSACE

The poster features a colorful illustration of five diverse elderly people walking together. The background is a mix of blue, yellow, and orange.



SERVICES AUX HABITANTS / lecture publique

Les premières réussites du réseau des bibliothèques du Pays Rhénan

En partenariat avec la Bibliothèque d'Alsace

- Accès direct « bibliothèques » sur le site internet de la communauté de communes
- Communication via l'agenda de la communauté de communes
- Articles de presse : DNA et Bulletin Intercommunal
- Partenariats avec l'Animation Jeunesse et la Coordinatrice seniors sur le territoire du Pays Rhénan et le Relais Petite Enfance
- Ligne budgétaire 2024 achat de parasols et de transats : identité visuelle avec logo de la communauté de communes
- Programmes communs Partir en livre et préparation des Nuits de la Lecture



SERVICES AUX HABITANTS / lecture publique

Partir en livre 2024 : Festival national du livre pour la jeunesse
1 affiche et un flyer avec 17 événements gratuits sur le territoire du Pays Rhénan

PARTIR EN LIVRE Sports & Jeux
 Fête ses dix ans
19.06 — 21.07.2024

Dans le cadre du Festival national du livre pour la jeunesse "Partir en Livre" 2024, le réseau des bibliothèques du Pays Rhénan vous propose :

17 événements gratuits

PROGRAMME COMPLET À RETROUVER DANS VOS BIBLIOTHÈQUES

ALSACE CÔTE D'IVOIRE EUROPEENNE
 WWW.PARTIR-EN-LIVRE.FR
 CNI
 Pays Rhénan

Une 10e édition anniversaire

Grand rendez-vous annuel incontournable de la lecture, la 10e édition de Partir en Livre a été accueillie par 8 000 communes et plus de 4 000 événements (plus de 100 de plus que 2023), gratuits et ouverts à tous, organisés en France métropolitaine et ultramarine, conformément aux orientations du Festival sur l'ensemble des territoires. Un engagement 10 ans pour renforcer le goût de la lecture auprès du jeune public, Partir en Livre a été à l'honneur de son centenaire et célébré à l'occasion des Jeux Olympiques et Paralympiques de Paris 2024. Comme le sport, la lecture est un moyen de rapprochement, d'émancipation et de plaisir.

Au lendemain de la célébration des 10 ans de Partir en Livre, le grand festival du livre pour la jeunesse, le Centre national du livre se réjouit de cette édition anniversaire qui a connu un franc succès auprès de 300 000 jeunes enfants et adolescents. Le festival a été lancé le 19 et 20 juin au sein du CNL, pour des ateliers d'écriture et d'illustration portés par des auteurs. L'illustrateur **Claude Pons** nous a fait l'honneur de réaliser l'affiche anniversaire du festival et la thématique sportive a été choisie par le célèbre illustrateur **Dominique Rochelandet**, notre ami et notre collègue, ainsi que les ateliers et ateliers de recueil de nouvelles spécialement créés pour cette édition.

Cette édition anniversaire du festival vous propose lectures, ateliers, expositions et ateliers à être réalisés gratuits à titre de large introduction des nombreux ateliers locaux et départementaux (204 communes, 1 462 bibliothèques, 133 auteurs, 153 centres sociaux, 171 établissements scolaires...) et l'engagement des 36 partenaires nationaux (éditeurs, enseignants et parents, associations, associations de livre, associations, fondations et institutions), qui ont contribué au succès du festival. Le Centre national du livre sera remercié chaleureusement, et tout particulièrement les bibliothèques et les jeunes lecteurs mobilisés pour constituer de nouveaux réseaux.

NOS DYNAMIQUES BIBLIOTHÈQUES !

LES ANIMATIONS DE « PARTIR EN LIVRE » SUR LE THÈME DU SPORT ET DES JEUX OLYMPIQUES ONT MARQUÉ L'ACTION CULTURELLE DU PAYS RHÉNAN CET ÉTÉ.

Toute l'année les équipes des bibliothèques de la Communauté de communes, désormais en réseau, proposent de nombreux rendez-vous. Elles œuvrent déjà au prochain temps fort : celui des « Nuits de la lecture » qui se dérouleront du 23 au 26 janvier 2025. Les manifestations seront ouvertes à tous gratuitement.

On vous attend !

- Toute l'info à venir sur cc-paysrhenan.fr



Contes, escape game, expositions et ateliers créatifs ont animé les mois de juin et de juillet. Ci-dessus une histoire sur la natation pour les 3-6 ans à la bibliothèque de Kilstett...



... et ici un atelier marque-pages à Offendorf en partenariat avec l'Animation Jeunesse du Pays Rhénan.



ANNEXES

SOMMAIRE

Liste des marchés

Délibérations

Service commun de délivrance des titres d'identité

Bilan du service commun des Ressources Humaines

Bilans de la mutualisation pour : l'Office de Tourisme, la RIEOM et le PETR

FINANCES / marchés 2024

OBJET DU MARCHÉ	DECISION	TITULAIRES DES MARCHES	MONTANTS HT	MONTANTS TTC
Réhabilitation du bâtiment sanitaires / douches au camping du Staedly à Roeschwoog	20-févr-24	BOBILLIER Architecte, sis 9, avenue Messmer à 67400 ILLKIRCH	36 450,00 €	43 740,00 €
Travaux d'aménagement de la Zone d'Activités Economiques de KILSTETT (67840)	20-févr-24	Lot n°01 : travaux de voirie et de réseaux humides : attribué à la société PONTIGGIA SAS sise 16 rue du Travail à 67720 HOERDT	1 023 994,26 €	1 228 793,11 €
		Lot n°02 : travaux de réseaux secs : attribué à la société SOGECA SARL sise 4 rue du Ried CS 10722 à 67850 HERRLISHEIM	59 698,00 €	71 637,60 €
Mise en œuvre du schéma directeur cyclable - Travaux de l'itinéraire Gambsheim/rond point RD94-RD502	22-avr-24	Lot n°01 : Voirie : attribué à la société JEAN LEFEBVRE sise 5, rue du Ried CS80307 Schweighouse sur Moder à 67507 HAGUENAU	146 106,90 €	175 328,28 €
		Lot n°02 : passerelles : attribué à la société SAERT, sise 13, rue de l'Europe à 67230 BENFELD en groupement avec la société ATELIER SIEFFERT, sise 4, rue de la Navigation à 67760 GAMBLSHEIM	214 000,00 €	256 800,00 €
Groupement de commandes pour l'achat de fourniture de gaz naturel, d'électricité et de services annexes, attribution des marchés subséquents	CAO du 24-avr-24	Lot 01 : Fourniture d'électricité Sites HTA-BT > 36 Kva : ES ENERGIES STRASBOURG	Marché subséquent attribué pour l'année 2025+2026, selon les montants indiqués au BPU	
		Lot 02 : Fourniture d'électricité Sites 3-36 Kva marché : ES ENERGIES STRASBOURG	Marché subséquent attribué pour l'année 2025+2026, selon les montants indiqués au BPU	
		Lot 03 : Fourniture d'électricité Sites C5 EP marché : ES ENERGIES STRASBOURG	Marché subséquent déclaré sans suite et à reconsulter en 2024	
		Lot 04 : Fourniture de gaz naturel Sites T2/T3 : ES ENERGIES STRASBOURG	Marché subséquent attribué pour l'année 2025, selon les montants indiqués au BPU	
		Lot 05 : Fourniture d'électricité Sites C5 Tarifs réglementés : ES ENERGIES STRASBOURG	Marché subséquent déclaré sans suite pour absence d'offre	
		Lot 06 : Fourniture d'électricité Sites EP tarifs réglementés : ES ENERGIES STRASBOURG	Marché subséquent déclaré sans suite pour absence d'offre	

Légende :

- Marché de travaux
- Marché de services
- Marché de fournitures
- Marché de prestations intellectuelles

FINANCES / marchés 2024

Groupement de commandes pour l'achat de fourniture de gaz naturel, d'électricité et de services annexes, attribution des marchés subséquents	CAO du 12-juin-24	Lot 03 : Fourniture d'électricité Sites C5 EP marché : ES ENERGIES STRASBOURG	Marché subséquent attribué pour l'année 2025, selon les montants indiqués au BPU	
			Marché subséquent attribué pour l'année 2026, selon les montants indiqués au BPU	
		Lot 04 : Fourniture de gaz naturel Sites T2/T3 : ES ENERGIES STRASBOURG	Marché subséquent attribué pour l'année 2026, selon les montants indiqués au BPU	
Accord-cadre en vue des prestations d'accueil et d'entretien ménager de la salle ESCAL à Dalhunden (67770) – Décembre 2024/Novembre 2027	18-juil-24	La société GIGI NETTOYAGE (Mme MENAGER GHISLAINE) sise 1 rue des Buis à 67410 DRUSENHEIM	Application aux quantités réellement exécutés des prix unitaires fixés dans le bordereau de prix unitaires, pour un montant maximum de 9 500,00 € HT, soit un montant total de 28 500,00 € HT sur la périodicité totale du marché, qui est de 1 an renouvelable 2 fois par période d'un an, soit une durée totale de 3 années.	
Travaux de réalisation d'une liaison cyclable entre la gare de Roppenheim/Beinheim et le centre marques-Rhin	29-10-24	L'ENTREPRISE JEAN LEFEBVRE Alsace sise 5, rue du Ried CS80307 SCHWEIGHOUSE S/	625 287,00 €	750 344,40 €
Groupement de commandes pour la fourniture de titres de restaurant dématérialisés sur carte de recharge mensuel pour les agents de la Communauté de communes du Pays Rhénan et de l'Office de tourisme du Pays Rhénan	04-11-24	La société EDENRED de 92245 MALKOFF CEDEX	ACBC d'un montant maximum de 65 000€ HT annuel, sur une périodicité totale de 3 ans soit un montant total de 195 000 € HT	
Maîtrise d'œuvre pour la réalisation des itinéraires cyclables	10-déc-24	Lot n°01 : Liaisons cyclables Nord : Attribué au groupement d'entreprise Transport Technologie Consult Karlsruhe (TTK) de 76131 Karlsruhe (Allemagne) en co-traitance avec GINGER BURGEAP de 92130 ISSY-LES-MOULINAUX	445 270,00 €	534 324,00 €
		Lot n°02 : Liaisons cyclables Centre : Attribué à la société EMCH+BERGER de 67800 HOENHEIM	460 100,00 €	552 120,00 €
		Lot n°03 : Liaisons cyclables Sud : Attribué à la société EMCH+BERGER de 67800 HOENHEIM	289 480,00 €	347 376,00 €

DELIBERATIONS 2024

7 séances du
conseil
communautaire

111
délibérations

Date de séance	Numéro Délib	Objet
29/01/2024	2024-1401AC	Désignation du secrétaire de séance
29/01/2024	2024-1402AC	Approbation du procès-verbal de la séance du 18 décembre 2023
29/01/2024	2024-1403AG	Délégations au Président : Liste des DIA de décembre 2023
29/01/2024	2024-1404PC	Instauration de la prime pouvoir d'achat exceptionnelle
29/01/2024	2024-1405PC	Modification de la participation employeur santé à compter du 1er mars 2024
29/01/2024	2024-1406BFIN	Débat d'orientations budgétaires
29/01/2024	2024-1407TEC	Zone de loisirs du Staedly - rénovation du bâtiment « sanitaires et douches »
29/01/2024	2024-1408TEC	Mise en œuvre du schéma directeur cyclable – Programmation des travaux de l'itinéraire Gare de Roppenheim/Beinheim - centre de marques – Rhin
29/01/2024	2024-1409TL	Mise à disposition de la zone de loisirs du Staedly par la Communauté de communes à l'Office de tourisme intercommunal
29/01/2024	2024-14010TL	Convention d'objectifs et de moyens 2024-2026 avec l'établissement public industriel et commercial (EPIC) - Office de tourisme du Pays Rhénan
29/01/2024	2024-14011TL	Contribution financière au fonctionnement de l'Office de tourisme du Pays Rhénan
29/01/2024	2024-14012TL	Convention d'objectifs et de moyens avec l'association Passage 309
29/01/2024	2024-14013TL	Contribution financière au fonctionnement de l'association Passage 309
29/01/2024	2024-14014ADT	Incitation au covoiturage

DELIBERATIONS 2024

Date de séance	Numéro Délib	Objet
25/03/2024	2024-1415AC	Désignation du secrétaire de séance
25/03/2024	2024-1416AC	Approbation du procès-verbal de la séance du 29 janvier 2024
25/03/2024	2024-1417AG	Délégations au président : DIA – janvier et février 2024
25/03/2024	2024-1418AG	Etat annuel dans le cadre de la transparence sur les indemnités des élus
25/03/2024	2024-1419AG	Projet de territoire : bilan des actions de l'année 2023 et orientations stratégiques 2024
25/03/2024	2024-1420BFIN	Fonds de concours pour la réalisation d'une halte communale des gens du voyage à Roeschwoog
25/03/2024	2024-1421BFIN	Dotations de solidarité communautaire
25/03/2024	2024-1422BFIN	Budget primitif de 2024 du budget principal
25/03/2024	2024-1423BFIN	Budget primitif de 2024 du budget annexe loisirs
25/03/2024	2024-1424BFIN	Budget primitif de 2024 du budget annexe de la ZA de Rountzenheim-Auenheim
25/03/2024	2024-1425BFIN	Budget primitif de 2024 du budget annexe de la ZA du Bernhohl
25/03/2024	2024-1426BFIN	Budget primitif pour 2024 du budget annexe de la ZA Herdlach II
25/03/2024	2024-1427BFIN	Budget primitif de 2024 du budget annexe de la ZAC du parc économique AXIOPARC
25/03/2024	2024-1428BFIN	Budget primitif de 2024 du budget annexe de la ZAE Kilstett Nord
25/03/2024	2024-1429BFIN	Vote des taux d'imposition
25/03/2024	2024-1430BFIN	Placement de fonds
25/03/2024	2024-1431ATE	Plan Climat Air Energie Territorial (PCAET) du Pays Rhénan : bilan à mi-parcours

DELIBERATIONS 2024

Date de séance	Numéro Délib	Objet
27/05/2024	2024-1432AC	Désignation du secrétaire de séance
27/05/2024	2024-1433AC	Approbation du procès-verbal de la séance du 25 mars 2024
27/05/2024	2024-1434AG	Délégations au président : DIA – mars et avril 2024
27/05/2024	2024-1435AG	Délégations au président : Liste des marchés conclus : 1er trimestre 2024
27/05/2024	2024-1436MP	Groupement de commandes pour la fourniture de titres de restaurant dématérialisés sur carte à rechargement mensuel pour les agents de la Communauté de communes du Pays Rhéna et pour les agents de l'Office de Tourisme du Pays Rhéna
27/05/2024	2024-1437BFIN	Adoption des comptes de gestion 2023
27/05/2024	2024-1438BFIN	Compte administratif 2023 du budget principal
27/05/2024	2024-1439BFIN	Compte administratif 2023 du budget annexe loisirs
27/05/2024	2024-1440BFIN	Compte administratif 2023 du budget annexe de la ZAC du Parc éco
27/05/2024	2024-1441BFIN	Compte administratif 2023 du budget annexe de la ZA de Auenheim
27/05/2024	2024-1442BFIN	Compte administratif 2023 du budget annexe de la ZA du Bernhohl
27/05/2024	2024-1443BFIN	Compte administratif 2023 du budget annexe de la ZA du Herdlach II
27/05/2024	2024-1444BFIN	Compte administratif 2023 du budget annexe de la ZA de Kilstett Nord
27/05/2024	2024-1445BFIN	Affectation du résultat du budget principal
27/05/2024	2024-1446BFIN	Cession de la Villa Wenger à la commune de Drusenheim
27/05/2024	2024-1447DE	ZAC ZAE Drusenheim-Herrlisheim, cession de deux parcelles à Axioparc
27/05/2024	2024-1448DE	AXIOPARC - acquisition par la Communauté de communes d'un terrain propriété d'Axioparc
27/05/2024	2024-1449DE	ZAC ZAE Drusenheim-Herrlisheim - cessions à la SAS CORTEVA AGRISCIENCES
27/05/2024	2024-1450DE	Mise en place d'un contrat de contre-garantie avec Tellos Immobilier
27/05/2024	2024-1451DE	Avenant n°2 au traité de concession du 13 décembre 2019 entre la société Axioparc et la Communauté de communes du Pays Rhéna – évolution et clarification du traité de concession
27/05/2024	2024-1452DE	Décision modificative n°1 - Budget annexe de la ZAC du Parc Eco
27/05/2024	2024-1453ATE	Avenant n°1 à la Convention territoriale avec le PETR de la Bande Rhénane Nord
27/05/2024	2024-1454ATE	Adhésion à la politique Maison Alsacienne du 21ème siècle de la Collectivité européenne d'Alsace (CeA)

DELIBERATIONS 2024

Date de séance	Numéro Délib	Objet
01/07/2024	2024-1455AC	Désignation du secrétaire de séance
01/07/2024	2024-1456AC	Approbation du procès-verbal de la séance du 27 mai 2024
01/07/2024	2024-1457AG	Délégations au président : DIA – mai et juin 2024
01/07/2024	2024-1458AG	Délégations au président : Liste des marchés conclus : 2ème trimestre 2024
01/07/2024	2024-1459PC	Modification de la durée hebdomadaire de service de l'emploi permanent d'Assitant(e) RH à temps non complet
01/07/2024	2024-1460PC	Création de poste (avancement de grade) et mise à du tableau des emplois
01/07/2024	2024-1461PC	Revalorisation du niveau de rémunération des agents vacataires à la piscine intercommunale
01/07/2024	2024-1462BFIN	Décision modificative n°1 - Budget Annexe ZAE de Kilstett Nord
01/07/2024	2024-1463BFIN	Décision modificative n°1 - Budget Annexe Loisirs
01/07/2024	2024-1464BFIN	Décision modificative n°1 - Budget Principal
01/07/2024	2024-1465BFIN	Décision modificative n°2 - Budget Principal
01/07/2024	2024-1466BFIN	Subvention à l'ONG Zazakely
01/07/2024	2024-1467SH	Fixation des nouveaux tarifs de la piscine intercommunale à Drusenheim
01/07/2024	2024-1468ATE	Mise en œuvre du schéma directeur cyclable – Programme « Savoir rouler à vélo » et adhésion à Génération vélo
01/07/2024	2024-1469ATE	Maison alsacienne du 21ème siècle – Attribution et versement de subvention – Autorisation

DELIBERATIONS 2024

Date de séance	Numéro Délib	Objet
30/09/2024	2024-1470AC	Désignation du secrétaire de séance
30/09/2024	2024-1471AC	Approbation du procès-verbal de la séance du 1er juillet 2024
30/09/2024	2024-1472AG	Délégations au président : DIA – juillet et août 2024
30/09/2024	2024-1473AG	Rapport d'activité 2023 de la communauté de communes
30/09/2024	2024-1474PC	Création d'un service commun de délivrance des titres sécurisés
30/09/2024	2024-1475PC	Modification de la durée hebdomadaire de service de l'emploi permanent d'assistant(e) RH – passage à temps complet au 01/10/2024
30/09/2024	2024-1476PC	Recrutement de vacataires pour la caisse de la piscine
30/09/2024	2024-1477PC	Renouvellement du contrat de projet pour le poste de coordinateur(rice) seniors
30/09/2024	2024-1478BFIN	Fixation du montant d'une base servant à l'établissement de la cotisation minimum pour la cotisation foncière des entreprises
30/09/2024	2024-1479BFIN	Placement des fonds provenant de la vente de la villa Wenger
30/09/2024	2024-1480BFIN	Décision modificative n°5 - Budget Principal
30/09/2024	2024-1481SH	Rapport d'activité 2023 du délégataire pour la crèche à Drusenheim
30/09/2024	2024-1482SH	Rapport d'activités 2023 de la FDMJC
30/09/2024	2024-1483SH	Convention de partenariat entre la communauté de communes et la CeA au titre des projets « le Mois des Aînés, le Senior Ose », « ateliers outils numériques », « ateliers c'est bon pour le moral » et « ateliers gestion de la douleur et des troubles du sommeil par l'hypnose ».
30/09/2024	2024-1484ATE	Débat annuel sur la politique locale de l'urbanisme
30/09/2024	2024-1485ATE	Maison alsacienne du 21ème siècle – Attribution et versement de subvention – Autorisation
30/09/2024	2024-1486TEC	Mise en œuvre du schéma directeur cyclable – Lancement d'études de maîtrise d'œuvre
30/09/2024	2024-1487TEC	Mise en œuvre du schéma directeur cyclable – Programmation des travaux 2024 de l'itinéraire EV15 (rond-point RD29/RD468) / ZA de Herrlisheim.
30/09/2024	2024-1488TL	Rapport 2023 de l'Office de Tourisme du Pays Rhénan

DELIBERATIONS 2024

Date de séance	Numéro Délib	Objet
18/11/2024	2024-1489AC	Désignation du secrétaire de séance
18/11/2024	2024-1490AC	Approbation du procès-verbal de la séance du 30 septembre 2024
18/11/2024	2024-1491AG	Délégations au président : DIA – septembre et octobre 2024
18/11/2024	2024-1492AG	Modification des statuts
18/11/2024	2024-1493PC	Création d'un poste d'ingénieur territorial à temps non complet
18/11/2024	2024-1494DE	ZAE du Ried Kilstett –vente d'un terrain à la société NETIMMO
18/11/2024	2024-1495BFIN	Passage au compte financier unique
18/11/2024	2024-1496BFIN	Maison du Pays Rhéna - protocole d'accord transactionnel avec l'entreprise Dipol
18/11/2024	2024-1497SH	Projets de construction de périscolaire à Drusenheim
18/11/2024	2024-1498SH	Projets de construction de périscolaire à Gamsheim
18/11/2024	2024-1499ATE	Avis sur arrêté modificatif - ZFE
18/11/2024	2024-1500ATE	Projet Avenant 2 lignes Roeschwoog – Beinheim
18/11/2024	2024-1501TEC	Aménagement cyclable : Convention de financement partenariale Itinéraires Cyclables / Fonds Attractivité Alsace (CeA/OT/CC)
16/12/2024	2024-1502AC	Désignation du secrétaire de séance
16/12/2024	2024-1503AC	Approbation du procès-verbal de la séance du 18 novembre 2024
16/12/2024	2024-1504AG	Délégations au président : Liste des DIA – novembre 2024
16/12/2024	2024-1505AG	Projet d'administration "Construire ensemble" 2024 - 2026
16/12/2024	2024-1506BFIN	Approbation du montant définitif des attributions de compensations pour 2025
16/12/2024	2024-1507BFIN	Assujettissement à la TVA de l'activité de distribution d'électricité des bornes IRVE
16/12/2024	2024-1508BFIN	Budget Principal - décision modificative n°7
16/12/2024	2024-1509SH	Instauration d'un règlement d'attribution de fonds de concours « pumtrack »
16/12/2024	2024-1510ATE	Maison alsacienne du 21ème siècle – Attribution et versement de subvention – Autorisation
16/12/2024	2024-1511TEC	Lancement de la mission de maitrise d'œuvre pour la réalisation d'une liaison cyclable entre Brumath et Gamsheim et convention de délégation de maitrise d'œuvre

SERVICE COMMUN DE DELIVRANCE DES TITRES D'IDENTITE (coût annuel prévisionnel)

FONCTIONNEMENT – Frais de personnel				
Type de dépenses	Montant annuel		Taux	Coût annuel
Frais de personnel (mise à disposition d'un agent)	39 000 €		34/35ème	37 885,71 €
Frais administratifs	37 885,71 €		5 %	1 894,29 €
FONCTIONNEMENT – frais divers à la charge de la Communauté de communes				
Licences informatiques				300 €
Frais de maintenance logiciel				1 440 €
SOUS-TOTAL COUT DE FONCTIONNEMENT				41 520 €
DOTATIONS DE L'ETAT ATTENDUES PAR LA COMMUNE (A DEDUIRE)				
Part forfaitaire (dispositif de recueil)				9 000 €
Part variable (selon le nombre de rdv)				5 000 €
TOTAL COUT ANNUEL PREVISIONNEL				27 520 €

Bilan du service commun RH (mise en place au 01/12/2022)

Mission	Quantité	Coût annuel
Traitement des paies	536 bulletins de paie	5 360 €
Carrières (vérification arrêtés/situations adm, permanences, procédures, IFTS, GIPA...)	88 heures	2 240 €
Recrutements (création dossier paie)	6 heures	120 €
Maladie (subrogation IJ)	2 heures	40 €
Dossiers Assurance statutaire (Relyens)	1,5 heures	30 €
Rapport social unique	27 heures	918 €
<i>Sous-total</i>		8 708 €
Frais annexes service commun		Coût annuel
Droit d'accès Logiciel JVS		771 €
Forfait Cloud JVS		3 409,20 €
TOTAL REFACTURATION 2024		12 888,20 €

Ce montant a été déduit des attributions de compensation versées à la commune de Herrlisheim en 2025.

Bilan de la mutualisation avec l'Office de Tourisme

L'Office de tourisme intercommunal, créé sous la forme juridique d'EPIC depuis janvier 2018, s'appuie sur les services support (ressources humaines, comptabilité et technique) de la Communauté de communes.

Cette prestation de services répond à un double objectif de rationaliser les moyens humains et financiers. Une convention en prévoit les modalités pratiques et de refacturation ; elle a été renouvelée le 7 mars 2022.

Mission	Quantité	Coût annuel
Ressources humaines	50 heures	1 400 €
Finances	27 heures	756 €
Comptabilité	267 heures	6 675 €
Interventions techniques	13 heures	234 €
TOTAL REFACTURATION 2024		9 065 €

Bilan de la mutualisation avec la RIEOM (convention en date du 07/06/2022)

A l'instar de l'Office de tourisme, une prestation de services a été mise en place avec la RIEOM en 2022 lors de son changement de statut juridique.

Mission	Quantité	Coût annuel
Ressources humaines	121 heures	3 388 €
Finances	21 heures	588 €
TOTAL REFACTURATION 2024		3 976 €

Bilan de la mutualisation avec le PETR de la Bande Rhénane Nord (convention en date du 27/04/2021)

Afin d'assurer le bon fonctionnement administratif, budgétaire, comptable et organisationnel du **Pôle d'Equilibre Territorial et Rural de la Bande Rhénane Nord (PETR)**, une convention de prestation de services relative à la gestion de missions à caractère fonctionnel a été conclue par la Communauté de communes pour le compte du PETR.

Mission	Quantité	Coût annuel
Chef de projet / Animation, suivi SCoT	250 heures	10 000 €
Assistance / gestion des assemblées	222 heures	5 550 €
Comptabilité, gestion RH, paies	102 heures	3 060 €
Missions	105 heures	3 150 €
TOTAL REFACTURATION 2024	679 heures	21 760 €