



**Pays
Rhénan**
COMMUNAUTÉ DE COMMUNES

RAPPORT D'ACTIVITES 2021

Ce document retrace l'activité de l'année 2021, année encore marquée, mais dans une moindre mesure, par la pandémie et ses protocoles.

2021 est l'année de la formalisation d'engagements partenariaux et de définition de feuilles de route pour le mandat. Ainsi, le Projet de Territoire du mandat approuvé le 16 décembre. Un PTRTE – nouveau cadre financier et de dialogue entre l'Etat et les collectivités – a été signé avec l'Etat et La Région. Un Contrat territorial eau et climat, dont l'objectif est de développer une vision globale de renaturation du fleuve, par la co-construction d'un plan d'actions, a été conclu entre l'Agence de l'Eau Rhin Meuse et les Communautés de Communes de l'ensemble de la Bande Rhénane. Le schéma cyclable du Pays Rhénan a été validé le 18 novembre. La Communauté de Communes a en outre pris deux nouvelles compétences : organisation des mobilités et IRVE (Infrastructures de Recharge pour Véhicules Electriques)

La construction de la Maison du Pays Rhénan démarrée en juin 2020, s'est poursuivie en 2021. Elle permettra aux administrés d'accéder, dans un même lieu, aux services de différentes administrations et de bénéficier d'un accompagnement par des agents formés. A la fin de l'année 2021, le second œuvre est en phase d'achèvement.

Très visuel et axé sur l'essentiel, ce rapport d'activités vous permettra de prendre connaissance des principales décisions et des actions réalisées. Par la diffusion aux conseils municipaux, chaque élu disposera d'une source d'information complète sur le rôle, les missions et les réalisations de la Communauté de Communes et pourra ainsi le relayer auprès des habitants.

Je vous souhaite une agréable lecture de ce rapport.
Denis HOMMEL, Président

Rapport présenté au conseil communautaire le 3 octobre 2022.

SOMMAIRE

Présentation de la Communauté de Communes	4
Les compétences	5
2021 en quelques chiffres et dates	6
La gouvernance	7
Le Projet de Territoire	10
Les ressources humaines	11
Les finances	13
Communication	14
Economie	15
Aménagement	19
Environnement	23
Mobilités	28
Technique	29
Service aux habitants	31
Annexes	35

INTRODUCTION

162 km²

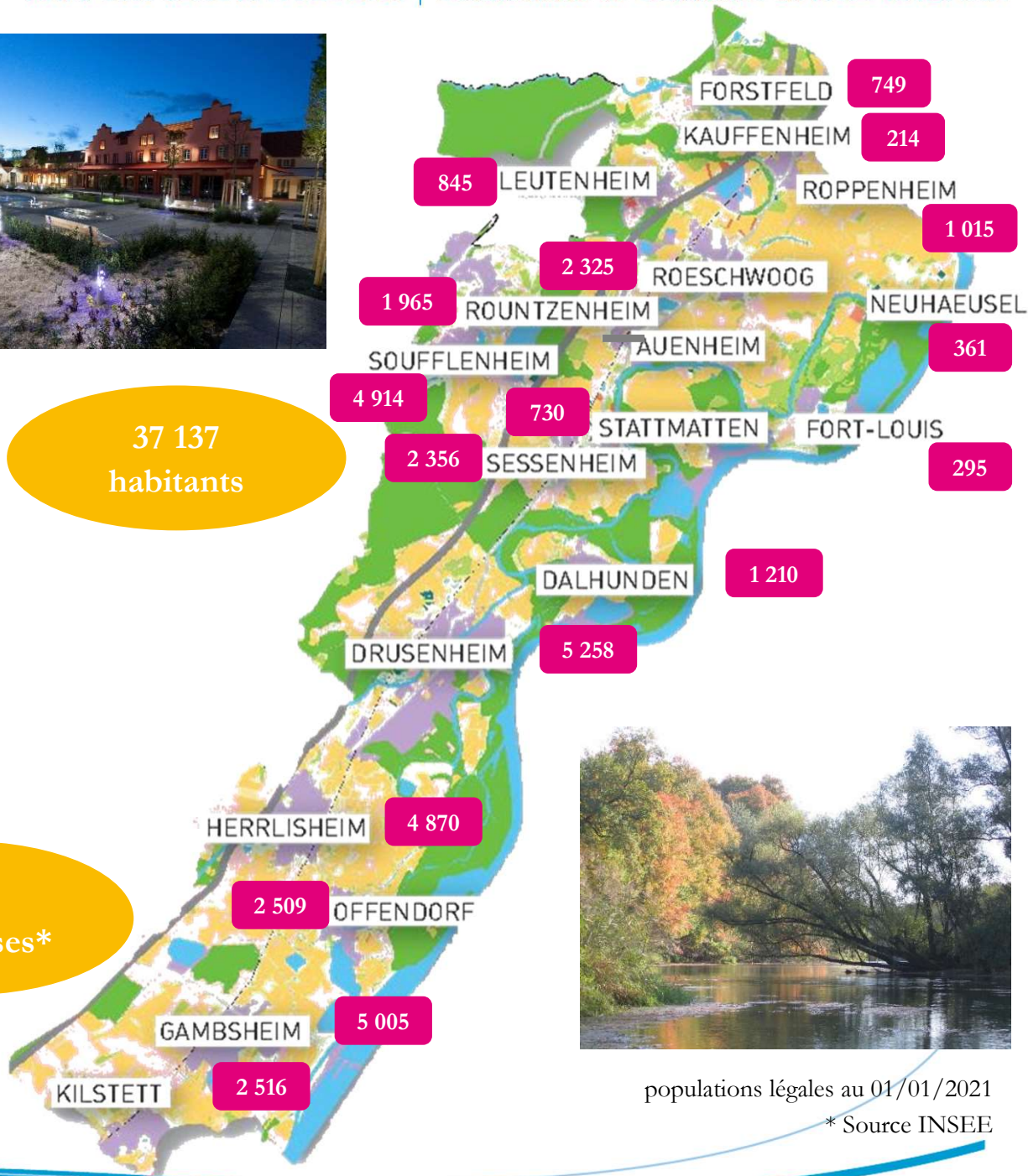


37 137 habitants



2 210 entreprises*

7 036 emplois*



populations légales au 01/01/2021

* Source INSEE

LES COMPETENCES (arrêté préfectoral du 20/12/2017 et du 15/11/2021)

AMENAGEMENT DE L'ESPACE

Schéma de Cohérence Territoriale (SCoT)
 Zones d'Aménagement Concertées (ZAC)
 Réserves foncières / Etablissement Public Foncier (EPF) du Bas-Rhin
 Accueil des gens du voyage
 Plan Local d'Urbanisme (PLU) intercommunal
 Plan Local de l'Habitat (PLH)
 Système d'Information Géographique (SIG)
 Schéma Directeur Territorial d'Aménagement Numérique (SDTAN)
 Itinéraires cyclables
 Organisation des mobilités

DEVELOPPEMENT ECONOMIQUE

Zones d'activités industrielles, commerciales, artisanales, touristiques, portuaires, aéroportuaires de recherche ou de services
 Schéma des Zones d'Activités Economiques
 Modernisation de l'artisanat et du commerce / FISAC
 Immobilier à destination de l'économie
 Adhésion à des structures d'insertion sociale et/ou professionnelle
 Voiries des ZA, aires de stationnement, éclairage public

ENVIRONNEMENT

Sensibilisation à l'environnement et au développement durable
 Lutte contre les moustiques
 Déchets ménagers / déchèteries
 Gestion des Milieux Aquatiques et Prévention des Inondations
 Installations de Recharge pour Véhicules Electriques

DEVELOPPEMENT TOURISTIQUE

Animation et promotion touristique
 Itinéraires de découverte
 Signalétique touristique
 Zone de loisirs et d'hébergement de plein-air du Staedly
 Offices de Tourisme

SPORT ET CULTURE

Espace Sportif et Culturel (ESCAL)
 Piscines ou centres nautiques
 Réseau des médiathèques, bibliothèques
 Banque de matériel

SERVICES AUX HABITANTS

Contribution au SDIS
 Maison de Services Au Public (MSAP)
 Structures d'accueil destinées à la petite enfance
 Relais d'Assistantes Maternelles - Parents (RAM)
 Service d'animation à destination de la jeunesse
 Schéma directeur intercommunal de service périscolaire

COOPERATION TRANSFRONTALIERE

Programmes de coopération transfrontalière
 Adhésion à l'Eurodistrict PAMINA

2021 EN QUELQUES CHIFFRES ET DATES

INTRODUCTION

2021 en dates :

29 mars : prise des compétences mobilités et IRVE

7 juin : signature du Contrat Territorial Eau et Climat avec Rhin Vivant

29 septembre : signature du Pacte Territorial de Relance et de Transition Ecologique

18 novembre : validation du schéma cyclable

16 décembre : validation du Projet de Territoire 2020-2026



Réunions : 8 conseils, 6 conférences des maires, 18 bureaux exécutifs, 4 commissions



31,8 millions de dépenses réalisées (1 budget principal et 7 budgets annexes)



42 agents au 01/01 – 38,34 ETP
Env 1,7 million de charges de personnel
Soit env. 13 % des dépenses réelles de fonctionnement



Collecte de la taxe de séjour : 33 756 €
dont 3 069 € au profit de la Collectivité européenne d'Alsace

GOVERNANCE : le conseil communautaire

INTRODUCTION



Michel DEGOURSY
DALHUNDEN



Lorette PIHEN
DALHUNDEN



Jacky KELLER
DRUSENHEIM



Michel KLEIN
DRUSENHEIM



Marie-Anne JULIEN
DRUSENHEIM



Nathalie ROOS
DRUSENHEIM



Valentin SCHOTT
DRUSENHEIM



Yolande WOLFF
DRUSENHEIM



Philippe BOEHLER
FORSTFELD



Hervé DURAND
FORSTFELD



Daniel COUSANDIER
FORT-LOUIS



Rémy WOLFF
FORT-LOUIS



Hubert HOFFMANN
GAMBSHEIM



Anne EICHWALD
GAMBSHEIM



Joël HOCQUEL
GAMBSHEIM



Martine HOMMEL
GAMBSHEIM



Gabriel WOLFF
GAMBSHEIM



Serge SCHAEFFER
HERRLISHEIM



Nadine BEURIOT
HERRLISHEIM



Michel GEORG
HERRLISHEIM



Pénélope SALON
HERRLISHEIM



Frédéric REYMANN
HERRLISHEIM



Rémy BUBEL
KAUFFENHEIM



Sylvain STUMPF
KAUFFENHEIM



Francis LAAS
KILSTETT



Francine HUMMEL
KILSTETT



Rosita KAISER
KILSTETT



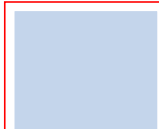
Marc ANTONI
LEUTENHEIM



Denis BEYREUTHER
LEUTENHEIM



Sébastien KRIOFF
NEUHAUSEL



Vincent MATHIEU
NEUHAUSEL



Denis HOMMEL
OFFENDORF



Anne CRIQUI
OFFENDORF



Michel LORENTZ
ROESCHWOOG



Geneviève KIEFER
ROESCHWOOG



René STUMPF
ROPPENHEIM



Sophie PAULI
ROPPENHEIM



Bénédicte KLÖPPER
ROUNTZ-AUENHEIM



Claude STURM
ROUNTZ-AUENHEIM



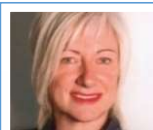
Raymond RIEDINGER
SESSENHEIM



Cinthya HIRSCH
SESSENHEIM



Camille SCHEYDECKER
SOUFFLENHEIM



Danièle AMBOS
SOUFFLENHEIM



Nathalie EGGERMANN
SOUFFLENHEIM



Mireille HAASSER
SOUFFLENHEIM



Albert MEYER
SOUFFLENHEIM



Elisabeth RIEGER
STATTMATTEN



Maryline WEHRLING
STATTMATTEN

TITULAIRES

SUPPLEANTS

GOVERNANCE :

Le Président Denis HOMMEL

A la tête de l'exécutif

Le Bureau exécutif

Le Bureau est composé du Président et des Vice-Présidents.
Le Bureau s'est réuni à 18 reprises en 2021.

La conférence des Maires

Composée des 17 maires, la conférence s'est réunie 6 fois en 2021.

Les commissions, pour avis

Sept commissions thématiques sont chargées d'émettre des avis et de préparer les décisions du Bureau et du conseil communautaire. Les commissions sont animées par les Vice-Présidents

- Commission d'appel d'offres
- Commission Equipements et voirie communautaire
- Commission Développement économique et attractivité industrielle
- Commission Services aux habitants
- Commission Affaires Générales et Finances
- Commission Aménagement, Plan Climat et mobilités
- Commission Promotion du tourisme et politique locale du commerce



GOUVERNANCE :

Le Bureau exécutif

Suivi hebdomadaire des affaires courantes



18
réunions

PRESIDENT

Denis HOMMEL

Les Vice-Présidents

délégué au suivi des bâtiments et des travaux
Hubert HOFFMANN

délégué au développement économique
Jacky KELLER

délégué aux services aux habitants
Bénédicte KLÖPPER

délégué aux finances
Francis LAAS

délégué au Plan Climat, à l'aménagement de l'espace
et aux mobilités
Serge SCHAEFFER

délégué au développement touristique
Camille SCHEYDECKER

délégué au traitement des ordures ménagères
et à la coordination des réseaux (eau et assainissement)
René STUMPF

Sur la base du bilan du Projet de Territoire initial 2014-2020, une nouvelle feuille de route a été établie.

La construction du Projet de Territoire 2020-2026 s'est faite dans une démarche inclusive associant l'ensemble des élus et des services et a permis de dégager 6 grands axes.

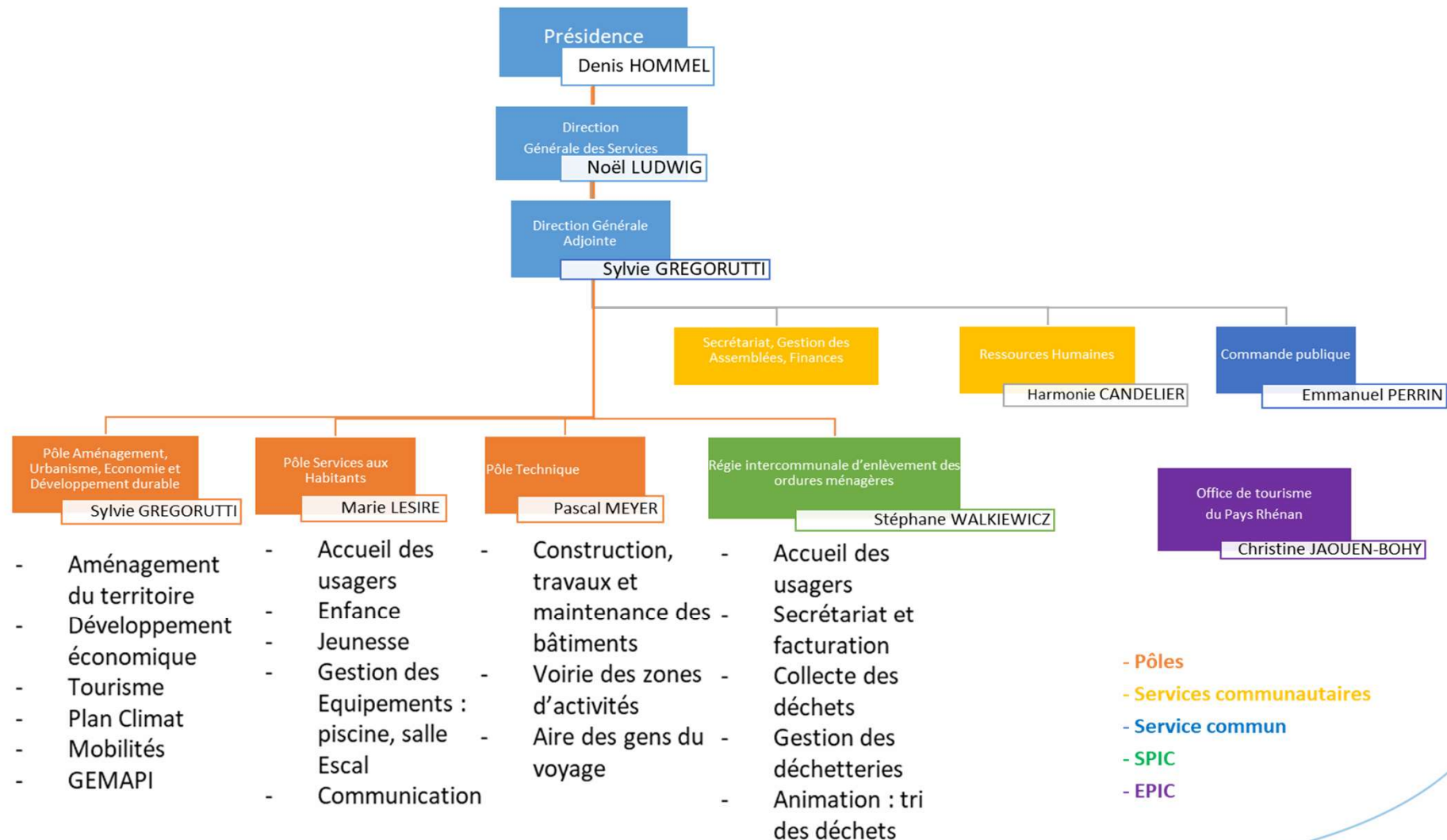
Ces axes sont déclinés en 16 objectifs :

Projet de Territoire de la Communauté de Communes du Pays Rhénan	Axe 1 : Attractivité du Territoire	Assurer la vocation économique du territoire et l'emploi par des ZA de qualité
		S'investir dans un développement touristique global et transfrontalier
	Axe 2 : Aménagement du Territoire	Planifier un urbanisme durable du territoire
		Développer les infrastructures
	Axe 3 : Mobilités locales et accessibilité du territoire	S'engager en qualité d'autorité organisatrice des mobilités
		Mener des actions en faveur des mobilités douces et de l'intermodalité
	Axe 4 : Environnement et énergie	Mettre en œuvre le programme local de prévention des déchets ménagers et assimilés
		Réduire l'empreinte carbone et s'engager dans la transformation énergétique et écologique
	Axe 5 : Services aux Habitants	Mettre en œuvre une politique d'accueil de la petite enfance (0-3 ans)
		Miser sur les jeunes pour leur proposer des structures éducatives et ludiques de qualité
		Être à l'écoute du tissu associatif pour mieux organiser le territoire
		Mettre en œuvre un réseau des bibliothèques et lieux de lecture publique
		Information et sensibilisation des personnes âgées
		Développement d'un pôle de services d'accueil
	Axe 6 : Coopération et communication	Proximité intercommunalité / communes
		Communication institutionnelle

En 2021, l'action de la Communauté de Communes s'est construite en se basant sur la trame du Projet de Territoire et de ses objectifs.

RESSOURCES HUMAINES

ORGANIGRAMME DES SERVICES AU 01/07/2021



RESSOURCES HUMAINES

Une nouvelle organisation des services en 2021 :

- ✓ Poste de Directeur Général des Services : départ d'Emmanuel Martz et recrutement de Noël Ludwig au 01/04/2021
- ✓ Création du poste de Directeur Général Adjoint confié à Sylvie Gregorutti – nouvel organigramme au 01/07/2021

Des dossiers RH structurants menés au cours de l'année :

- ✓ 13/09/2021 : définition des lignes directrices de gestion (arrêté n°2021RH-117)
- ✓ 01/11/2021 : mise en place du télétravail
- ✓ 16/12/2021 : adoption du rapport égalité professionnelle femmes-hommes

La poursuite des autres missions :

- ✓ 01/01/2021 : déploiement du logiciel GRH et passage à la Déclaration Sociale Nominative
- ✓ 01/02/2021 : généralisation du RIFSEEP
- ✓ Risques professionnels – application des protocoles sanitaires Covid
- ✓ Accompagnement de l'OT, de la RIEOM et du syndicat du PETR
- ✓ Mutualisation des formations – partenariat avec le CNFPT

FINANCES / comptes 2021

	Principal	Loisirs	Total	Parc Eco	ZA Auenheim	ZA Bernhohl	Herdlach II	ZA Roppen.	Total ZA	Régie OM
<i>Fonctionnement</i>										
Recettes	15 878,8	341,8	16 220,6	5 054,1	360,0	0,0	0,0	0,0	5 414,1	3 733,7
Dépenses	13 127,6	231,5	13 359,1	4 086,1	352,5	0,0	0,0	0,0	4 438,6	3 371,3
Résultats reportés 2020	4 445,4	0,0	4 445,4	-61,5	-7,5	0,0	0,0	74,1	5,1	2 438,4
Solde	7 196,6	110,3	7 306,9	906,5	0,0	0,0	0,0	74,1	980,7	2 800,8
<i>Investissement</i>										
Recettes	2 907,9	175,8	3 083,7	4 080,0	351,4	0,0	0,0	0,0	4 431,4	526,0
Dépenses	5 684,7	317,5	6 002,2	3 000,0	33,0	0,0	0,0	0,0	3 033,0	1 589,3
Résultats reportés 2020	3 398,0	31,4	3 429,4	-4 080,0	-492,7	-695,7	-98,3	8,9	-5 357,8	1 968,4
Solde	621,2	-110,3	510,9	-3 000,0	-174,3	-695,7	-98,3	8,9	-3 959,4	905,1
<i>Restes à réaliser</i>										
Recettes	725,3	64,6	789,9	0,0	0,0	0,0	0,0	0,0	0,0	0,0
Dépenses	5 663,2	35,1	5 698,3	0,0	0,0	0,0	0,0	0,0	0,0	830,1
Solde des RAR	-4 937,9	29,5	-4 908,4	0,0	0,0	0,0	0,0	0,0	0,0	-830,1
Besoin de fin. S. Inv.	-4 316,8	-80,8	-4 397,6	-3 000,0	-174,3	-695,7	-98,3	8,9	-3 959,4	75,0
Solde Global	2 879,9	29,5	2 909,4	-2 093,5	-174,3	-695,7	-98,3	83,0	-2 978,7	2 875,8

chiffres en milliers d'euros

COMMUNICATION

Bulletin intercommunal



2 numéros :
Janvier et
septembre 2021

Site internet



50 899 connexions (+ 71%)
Temps moyen : 1'17
1. piscine 2. RIEOM 3. animation
jeunesse 4. PLUi 5. fibre

ECONOMIE / développement économique



AXIOPARC

- ✓ Réalisation de fouilles archéologiques par l'INRAP conduisant à la levée des contraintes archéologiques pour le site
- ✓ Février 2021 : début des travaux d'aménagement
- ✓ Août 2021: signature de l'acte de vente entre Axioparc et la Communauté de Communes
- ✓ Signature de quatre compromis de vente pour deux entreprises locales, un logisticien et un industriel allemands
- ✓ Dépôt de quatre permis de construire dont deux permis accordés en décembre 2021



ECONOMIE / développement économique

Accompagnement des entreprises

- ✓ 40 entreprises (hors Axioparc) en recherche de foncier pour des projets d'implantation et/ou d'extension
- ✓ Attribution d'un terrain pour l'entreprise Décap'Eco 67 à Rountzenheim-Auenheim
- ✓ Signature de trois actes de vente :
 - Pôle santé à Gambenheim
 - Hollaender à Rountzenheim-Auenheim
 - Idée Verte à Herrlisheim

Extension de la ZAE du Ried à Kilstett

- ✓ Suivi des démarches en lien avec l'extension sud, achat et revente d'un ancien chemin rural à l'aménageur de la zone
- ✓ Etude de faisabilité pour une future extension au nord de la zone (Maîtrise d'ouvrage intercommunale)

ECONOMIE / tourisme

Convention d'objectifs
et de moyens 2021-2023



Office de Tourisme communautaire

- ✓ Finalisation et installation de 16 relais d'information (totems)
- ✓ Communication : édition d'une carte touristique transfrontalière, actualisation du guide des hébergements et de la restauration
- ✓ Promotion (marché des potiers à Colmar, expo vélo à Strasbourg, journée à Mulhouse, marchés de Noël..)
- ✓ Etude sur le potentiel de labélisation Pavillon Bleu au Port d'Offendorf
- ✓ Création d'une balade ludique à Offendorf
- ✓ Schéma des itinéraires et signature d'un partenariat avec la FFR
Balisage des sentiers du castor, du cygne et de la pomme.

Recettes de la taxe
de séjour :
33 756,21 €

Zone de loisirs Camping le Staedly

- ✓ 10 518 nuitées passagers
- ✓ 5 603 entrées baignade
- ✓ 162 abonnements



Chiffre
d'affaires :
211 806,65 €

Espace Ecotouristique transfrontalier de Gamsheim- Rheinau

- ✓ Projet porté par l'Association Passage 309
- ✓ Participation aux groupes de travail (juin 2021)



ECONOMIE / artisanat et commerce

Job Dating

- ✓ 9 novembre 2021 : première rencontre directe entre employeurs et futurs collaborateurs
- ✓ Présence physique d'une dizaine de chefs d'entreprises
- ✓ Au total ~ 50 postes à pourvoir de suite.

DIVERS

- ✓ Diffusion sur les réseaux sociaux de l'Office de Tourisme et de l'UPER
- ✓ Coopération avec les socio-pros par la dotation de lots et remises pour des actions d'animations de l'Office de Tourisme.

Soutien à l'OT pour l'animation avec l'UPER

- ✓ 127 adhérents
- ✓ 6 lauréats au Trophée de l'Accueil
 - Coiffure KORMANN – Drusenheim
 - HAIR DESIGN – Offendorf
 - SAUTTER POM'OR - Sessenheim
 - ROYER VOYAGES – Herrlisheim
 - LA CAVE A GILLES – Herrlisheim
 - Coiffure NUANCE - Gamsheim
- ✓ 2 magazines « Proche de vous » et 1 annuaire
- ✓ Jeux d'animation (près de 3 000€ de cadeaux offerts dont 2 000€ en bons d'achats chez l'adhérent de son choix)
 - 2 jeux avec coupon réponse
 - 3 jeux Facebook (Fête des grand-mères – fête des pères et jeu de l'été)
- ✓ Relais quotidien des informations et de l'actualité des professionnels.

AMENAGEMENT

Plan Local d'Urbanisme intercommunal (PLUi)



**661 DIA
traitées en
2021 +28%**

Définition et engagement de nouvelles procédures d'évolution

- ✓ Juin : conférence intercommunale des maires - Ouverture de la phase d'échange et de concertation préalable avec les communes - Définition des procédures à engager.
- ✓ 29 septembre 2021 : conseil communautaire - Validation de la mission d'accompagnement pour l'évolution du Plan Local d'Urbanisme (PLUi) du Pays Rhénan – Signature d'une convention avec l'ADEUS
- ✓ Octobre : conférence intercommunale des maires - Définition des modalités de concertation du public et de collaboration avec les communes
- ✓ 18 novembre 2021 : conseil communautaire – Prescriptions et ouverture de la concertation préalable des 2 procédures d'évolution du PLUi engagées :

- Révision allégée n°1
- Modification n°1

**Plus de 120
demandes d'évolutions
du PLUi**

AMENAGEMENT

Gestion des Milieux Aquatiques et Prévention des Inondations

✓ PERIMETRE DU PAYS RHENAN - MODER ZORN LANDGRABEN

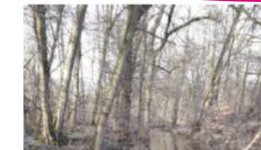
Investissements et dépenses d'exploitation
SDEA 2021 : 154 527 € TTC

- Entretien
- Programme de restauration de la Basse-Moder : étude projet
- Programme d'Actions de Prévention des Inondations (PAPI) de la Zorn aval et du Landgraben
- Programme d'Actions de Prévention des Inondations du bassin de la Moder : déclaration d'intention et dépôt du dossier de programme d'études préalable pour instruction
- SAGE de la Moder
- Plan Rhin Vivant

✓ PERIMETRE DU PAYS RHENAN - SAUER

Investissements et dépenses d'exploitation
SDEA 2021 : 37 241 € TTC

- Programme de restauration Sauer-Eberbach (Tranche 2)
- Plan Rhin Vivant



Recettes Taxe
GEMAPI 266 437 €

Consultations
enquêtes publiques :
PPRI de la Moder et
SDAGE

AMENAGEMENT

Montant
prévisionnel études
et travaux : 999 000€

Plan Rhin Vivant

7 juin : signature d'un Contrat territorial eau et climat avec l'Agence de l'Eau et la Région Grand Est :

- ✓ Financements supplémentaires sur des actions déjà programmées avec le SDEA dans le cadre de la GEMAPI
- ✓ Inscriptions des opérations suivantes :
 - Création de mares (Gamsheim)
 - Amélioration de la gestion hydraulique (Offendorf, Dalhunden, Rountzenheim-Auenheim, Stattmatten, Gamsheim et Sessenheim) et du fonctionnement écologique (Honauerrhein du Muehlrhein à Gamsheim)
 - Elaboration d'un plan de gestion des saules têtards et restauration des ripisylves, création d'un plan de gestion des roselières
 - Réalimentation d'un ancien bras du Rhin au lieu-dit Stollhoferkopf
 - Actions Trames Vertes et Bleues et CTEC Rhin Vivant
 - Création d'un parc paysager des milieux rhénans (Projet transfrontalier – Gamsheim)
 - Reprise des ouvrages sur le massif d'Offendorf, gestion et amélioration des ouvrages du Rossmoerder en lien avec VNF



AMENAGEMENT

Très Haut Débit

Objectifs :

- ✓ Eviter toute fracture numérique dans le Pays Rhénan
- ✓ Développer l'accès au numérique et au très haut débit
- ✓ Contribuer à l'attractivité du territoire

Tranche ferme (14 communes)

Déploiement de 11 230 prises

2021 : Kilstett, Offendorf et Roeschwoog
(dernières communes fibrées)



Tranche conditionnelle



(Gamsheim, Herrlisheim, Drusenheim)

Lancement du déploiement avec Orange

Coût pour la CC :
~ 2 M€ (175€ par prise)



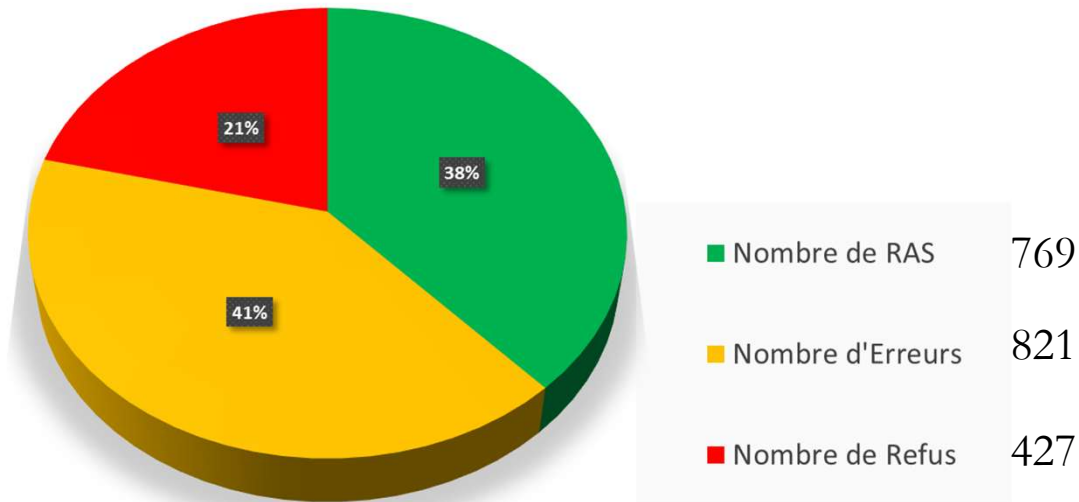
Fin du
déploiement et
commercialisation
2022

ENVIRONNEMENT / RIEOM

4 réunions du
CE RIEOM

Ambassadeurs du tri

Contrôles des bacs jaunes réalisés en 2021 :



Depuis 2017, 15 441 bacs ont été contrôlés par les ambassadeurs.

Déchèteries

- ✓ Modernisation et mise aux normes des déchèteries et extension de la déchèterie de Roeschwoog
- ✓ 241 395 visiteurs

Composteurs

2 modèles



133 composteurs vendus

ENVIRONNEMENT

Lutte contre les moustiques



Participation du Pays Rhénan :

86 337,22 soit 2,32€/hab

- ✓ Année exceptionnelle en termes de mise en eau des gîtes larvaires et de développement des moustiques engendrant une intervention régulière des agents à pied
- ✓ 1 040 heures de traitements à pied
- ✓ 84 ha traités en hélicoptère
- ✓ Animations chauves-souris dans les écoles de Stattmatten et Herrlisheim
- ✓ Pose de panneaux pédagogiques devant les ouvrages à Gamsheim et Offendorf

Plan Climat Air Energie Territorial (PCAET)

Objectifs 2030

- 35% consommation
- 35% émissions GES

- ✓ Discussion pour l'extension du Plan climat à l'échelle du PETR Bande Rhénane Nord
- ✓ Suivi des opérations et initiatives des communes
- ✓ Eco Défi des artisans en partenariat avec la Chambre des Métiers d'Alsace
- ✓ Schéma directeur cyclable
- ✓ Mise en œuvre de la mobilité électrique
- ✓ Rénovation énergétique - conseil aux particuliers :
 - Animateur permanent
 - 134 dossiers accompagnés

MOBILITES

Autorité Organisatrice de Mobilités (AOM)

- ✓ Juillet 2021 : Prise de la compétence « Organisation de la Mobilité » et engagement en qualité d'Autorité Organisatrice des Mobilités (AOM) à :
 - Sortir de la dépendance voiture
 - Accélérer la croissance de nouvelles mobilités
 - Réussir la transition écologique



DELIBERATIONS

- ✓ Avis favorable avec conditions à la mise en œuvre de la ZFE-m de l'EMS
- ✓ Motion en faveur du cadencement ferroviaire de la ligne Strasbourg-Lauterbourg

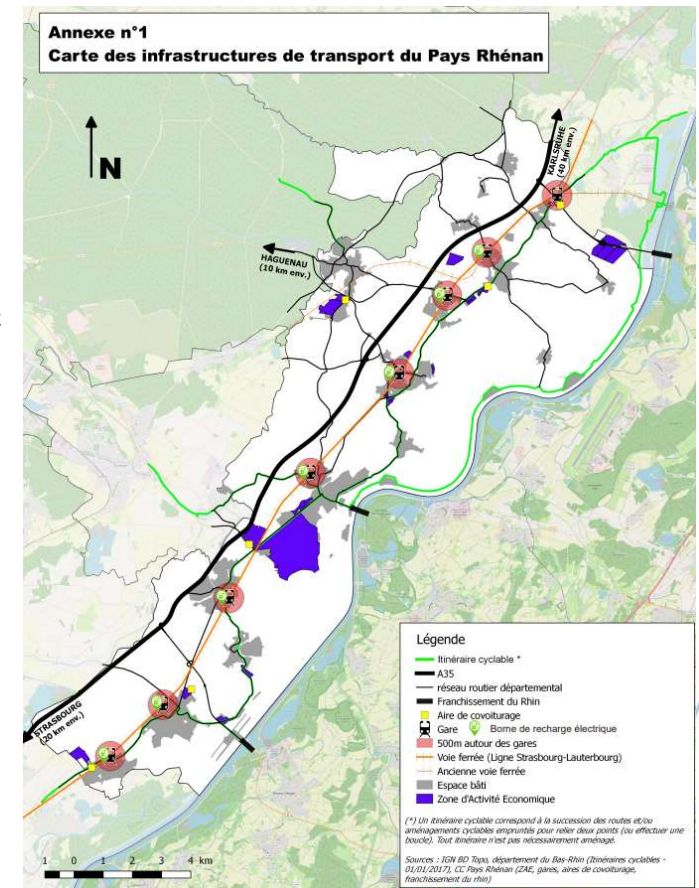
PREMIERES CONTRIBUTIONS

- ✓ Validation du schéma directeur cyclable du Pays Rhénan
- ✓ Prise de compétence IRVE et installation de bornes dans toutes les gares
- ✓ Action en faveur du cadencement du Réseau Express Métropolitain Européen (REME)
- ✓ Réflexion autour de l'usage de la route de service VNF en vue d'une convention de superposition d'affectation : 23 km et 6 communes concernées

MOBILITES/électriques

Infrastructures de Recharge pour Véhicules Electriques (IRVE)

- ✓ Soutien de l'Etat et de la Région Grand Est
- ✓ Marché de travaux attribué pour l'équipement de 9 bornes électriques
- ✓ Signature du contrat de services (3 ans)
- ✓ Consultation des communes
- ✓ Mise en place d'une tarification unique de la charge pour l'ensemble du parc
- ✓ Suivi des travaux

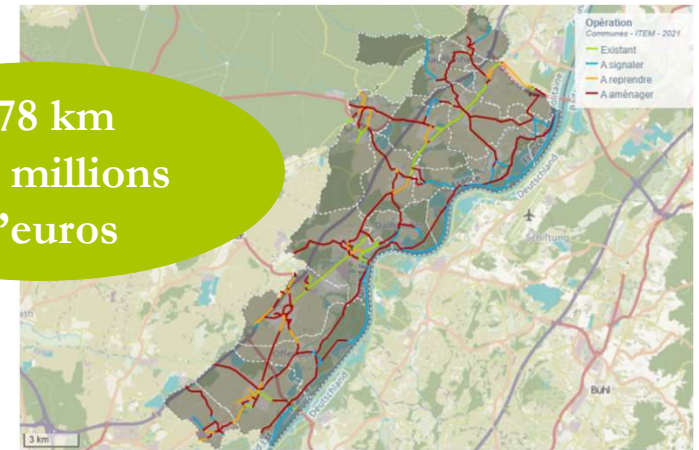


MOBILITES / cyclables

Schéma directeur cyclable

- ✓ Validation du schéma directeur cyclable novembre 2021
- ✓ Soutien de l'ADEME et de la Collectivité européenne d'Alsace à l'élaboration du schéma
- ✓ 50 itinéraires et variantes
- ✓ Outil web de suivi des réalisations

178 km
25,6 millions
d'euros



Défi J'y Vais : Vélo & Multimodal



- ✓ Nouvelle convention propre au Pays Rhénan
- ✓ Défi étendu au Grand Est : organisation assurée par Vélo et Mobilités Actives Grand Est
- ✓ Décalage de l'opération en septembre (COVID)

4 352 km = 694 kg
CO² évités

TECHNIQUE

Maison des Services

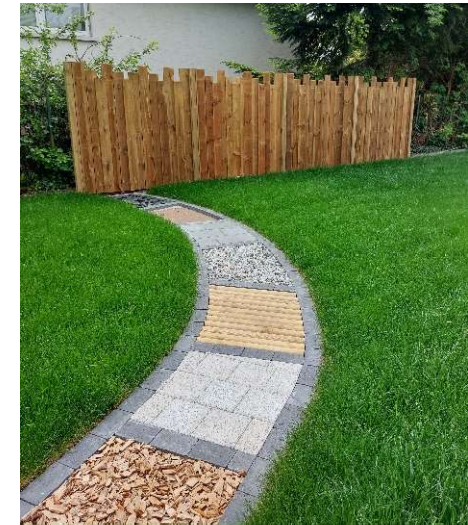


- ✓ Maîtrise d'œuvre : Lucquet architectes, Solares Bauen, MH ingénierie, Economie 2
- ✓ Coût des travaux : 4,33 M€ HT
- ✓ Surface de plancher : 2 245 m²
- ✓ Début des travaux : juin 2020
- ✓ Livraison : fin 2022 / début 2023.



TECHNIQUE

Maintenance des bâtiments



✓ Multi-accueil

- Aménagement du jardin, abri et aire de jeux : 60 000€ HT (subvention CAF à 80%)
- Nouvel espace de jeux (suppression de l'estrade et adaptation de l'escalier) : 5 400€ HT

✓ Relais Petite Enfance

- Aménagement du jardin : 8 000€ HT

TECHNIQUE

Zone de loisirs du STAEDLY



Aménagement d'un parking

- ✓ Maîtrise d'œuvre : pôle technique
- ✓ Coût des travaux : 45 000€ HT
- ✓ Début des travaux : avril 2021
- ✓ Livraison : mai 2021
- ✓ Mise en service : été 2021

Entretien extérieur de 5 HLL

- ✓ Maîtrise d'œuvre : pôle technique
- ✓ Coût des travaux : 10 000€ HT
- ✓ Début des travaux : avril 2021
- ✓ Livraison : juillet 2021



SERVICES AUX HABITANTS / RPE

FREQUENTATION



- ✓ 205 assistants maternels dont 178 en activité
- ✓ 1 383 contacts (parents = contrat et mode d'accueil / professionnels = droits du travail)
- ✓ 96 ateliers d'éveil dont 8 délocalisés
- ✓ 5 soirées rencontre

LES MISSIONS



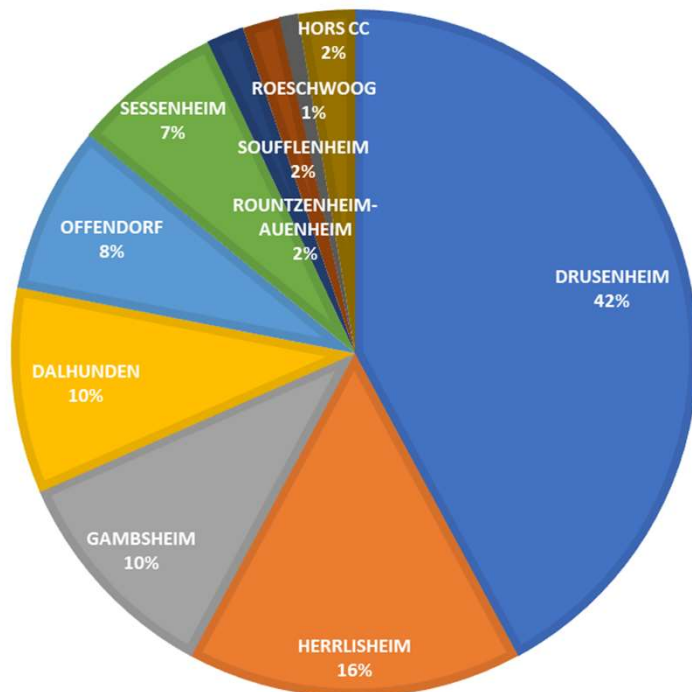
3 missions :

- Informer
- Professionnaliser
- Observer

- ✓ Favoriser le départ en formation continue : 53 professionnels en formation
- ✓ Baisse continue du nombre d'assistants maternels
- ✓ 3 projets de micro-crèches à Gambenheim, Herrlisheim et Forstfeld (ouverture 2022)
- ✓ Accueils périscolaires : remontées fréquentes de parents sur le manque de places en périscolaire, notamment pour le midi

SERVICES AUX HABITANTS / Multi accueil

EN CHIFFRES



- ✓ 56 places / 114 enfants
- ✓ Budget de 832 062€
 - Communauté de Communes : 187 601€
 - Familles : 207 478€
 - CAF et MSA : 414 405€ dont 25 492€ d'aides covid

LES ACTIONS

- ✓ Réhabilitation des 2 cours et du jardin – avec soutien de la CAF :
 - aire de jeux, aire de transvasement, circulations, parcours sensoriel, rangements
- ✓ Création d'un nouvel espace de jeux par le retrait de l'escalier de l'heure du conte
- ✓ Défi : une section = un projet



SERVICES AUX HABITANTS / jeunesse

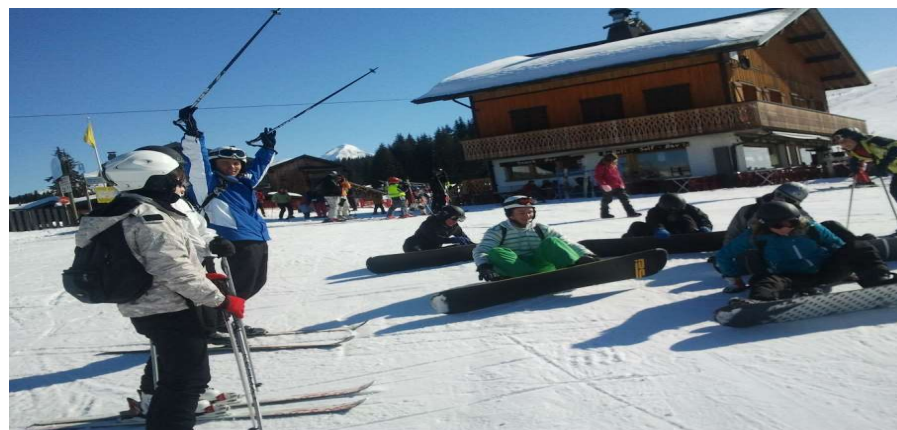
ANIMATION JEUNESSE



- ✓ 1 animateur référent par collège / en moyenne 150 à 200 par semaine (691 au total)
- ✓ 0,5 ETP consacré au CIJ (16 jeunes/12 élus)
- ✓ 4 collectifs (nature – culture – animation – jeux vidéos)
- ✓ 242 adhérents (hors temps scolaire), aux 2/3 des moins de 14 ans
- ✓ 82 jeunes engagés dans une démarche de projet

LES ACTIONS

- ✓ 1 mini-camp, 4 séjours, 2 Pass Jeunesse (séjour ski et mini-camps du printemps annulés)
- ✓ RDV de l'été – programmation itinérante et tout public : 639 personnes
- ✓ Travail orienté vers les collèges
- ✓ Axes développés : environnement et transfrontalier
- ✓ Soirée pour les 15 ans du service



SERVICES AUX HABITANTS / sport

PISCINE



Janvier à mai :
scolaires
uniquement

FREQUENTATION

- ✓ Scolaires : 168 classes x 10 séances (théoriques hors covid)
- ✓ Grand public : 13 107 personnes
- ✓ Activités : 3 297 personnes
- ✓ Ecole de natation : 81 enfants
- ✓ Clubs : 6h hebdomadaires de plongée / 8h hebdomadaires de natation / 5h hebdomadaires d'entraînement de l'armée

ESCAL



Locations :

10 week-end
Gym : 14h hebdomadaire
Tennis de table : 3h30 / semaine
+ championnats
École : 6h hebdomadaire

ANNEXES

SOMMAIRE

Liste des marchés

Principales délibérations

FINANCES / marchés

OBJET DU MARCHÉ	DECISION	TITULAIRES DES MARCHES	MONTANTS HT	MONTANTS TTC
Marchés pour la mise en accessibilité des bâtiments du camping du Staedly à Rœschwoog	16-févr-21	Lot 01 : Gros-œuvre : attribué à la société LEON, sise 13 Parc d'activités du Bosquet, à 67480 AUENHEIM	22 985,86 €	27 583,03 €
		Lot 02 : Serrurerie : attribué à la société HOLLAENDER SARL sise 4, rue de Bannholz à 67660 BETSCHDORF	4 990,00 €	5 264,45 €
Marchés de travaux d'amélioration et de mise aux normes des déchetteries et d'extension de la déchetterie de Roeschwoog	16-févr-21	Lot 1 : Voirie-Assainissement-Clôtures-Espaces verts : attribué à la société SATER sise Zone Industrielle à 67620 SOUFFLENHEIM	624 606,10 €	749 527,32 €
		Lot 2 : Eclairage public : attribué à la société SOGECA sise 4 rue du Ried CS 10722 à 67850 HERRLISHEIM	17 301,00 €	20 761,20 €
		Lot 3 : Murs en blocs béton préfabriqués : attribué à la société ATEC SERVICES sise ZA BOURRIAOU 3734 ROUTE OCEANE à 40390 ST MARTIN DE SEIGNANX	20 184,00 €	24 220,80 €
		-Lot 4 : Fourniture et pose de dispositifs antichute -Lot 5 : Locaux DDS – Conteneurs D3E / Réemploi	Déclaration sans suite pour motif d'intérêt général. Redéfinition des besoins pour les deux lots avec remise en concurrence des prestations	
Marché public pour la réalisation d'un diagnostic territorial approfondi des activités sportives sur le territoire de la Communauté de communes du Pays Rhénan	25-févr-21	Affermissement de la mission 4 optionnelle : élaboration de scenarii et proposition d'un plan d'action	9 475,00 €	11 370,00 €
Reconsultation des lots 4 et 5 dans le cadre des travaux d'amélioration et de mise aux normes des déchetteries et d'extension de la déchetterie de Roeschwoog	25-mars-21	Lot 4 : Fourniture et pose de dispositifs antichute : attribué à la société ATEC SERVICES de 40390 ST MARTIN DE SEIGNANX	109 761,25 €	131 713,50 €
		Lot 5 : Locaux DDS – Conteneurs D3E / Réemploi : attribué à la société G GILLARD SAS de 77590 BOIS LE ROI	95 850,00 €	115 020,00 €

FINANCES / marchés

OBJET DU MARCHE	DECISION	TITULAIRES DES MARCHES	MONTANTS HT	MONTANTS TTC
Marché de travaux pour la réalisation d'un parking pour véhicules légers au camping du Staedly, à Rœschwoog	08-avr-21	SATER de 67620 SOUFFLENHEIM	63 872,00 €	76 646,40 €
Marché de maîtrise d'œuvre, passé par procédure adaptée, pour l'aménagement de la rue Alfred Kastler dans la Z.I. du Ried à Herrlisheim	15-avr-21	M2i de 67170 WINGERSHEIM-LES-QUATRE-BANS	5 138,00 €	6 165,60 €
Accord-cadre en vue de la commande de prestations informatiques	08-juin-21	PROGYS de 67600 SELESTAT	Montant maximal de l'accord-cadre : 40 000 € HT	
Mission d'étude et d'assistance à maîtrise d'ouvrage dans le cadre de la prise de compétence voirie	15-juin-21	IMMERGIS SAS de 34790 GRABELS agissant en groupement avec la SERARL PIERREPINTAT AVOCAT de 75008 PARIS	77 650,00 €	93 180,00 €
Marché de maîtrise d'œuvre pour l'aménagement d'une aire de grand passage (AGP) à Drusenheim	30-juin-21	ARCHIMED BET de 67000 STRASBOURG	14 000,00 €	16 800,00 €
Marchés pour la fourniture de mobilier pour les salles de réunion et les bureaux de la Maison des services au public du Pays Rhénan,	05-juil-21	Lot n°1 : Mobilier pour les salles de réunion : attribué à la société TERTIA SOLUTIONS de 67960 ENTZHEIM, selon l'offre de base.	60 679,00 €	72 814,80 €
		Lot n°2 : Mobilier de bureau : attribué à la société LE MERLE de 67480 ROUNTZENHEIM AUENHEIM, intégrant les kits d'électrification des bureaux.	50 122,31 €	60 146,77 €
		Lot n°3 : Mobilier pour la salle de convivialité : attribué à la société TERTIA SOLUTIONS de 67960 ENTZHEIM.	11 122,00 €	13 346,40 €
Marché pour la fourniture et l'installation de bornes de recharge pour les véhicules électriques	08-juil-21	ES ENERGIES STRASBOURG, sise 37, rue du Marais Vert à 67000 STRASBOURG, pour un montant total de 83 333,33 € HT, soit 100 000,00 € TTC.	83 333,33 €	100 000,00 €

FINANCES / marchés

OBJET DU MARCHÉ	DECISION	TITULAIRES DES MARCHES	MONTANTS HT	MONTANTS TTC
Marché pour la fourniture et l'installation de matériels audiovisuels pour la Maison de Services au Public du Pays Rhénan à Drusenheim	12-juil-21	TERTIA SOLUTIONS sise 1A, rue Pégase à 67960 ENTZHEIM avec l'option n°2 (salle de réunion du personnel) et l'option n°3 (maintenance pour une durée de 2 années) et le vidéoprojecteur 10 000 lumens selon la proposition initiale.	64 990,00 €	77 988,00 €
Acquisition de matériel informatique : cœur de réseau pour la MSAP	21-sept-21	SCC France sise 96 rue des Trois Fontanot à 92744 NANTERRE CEDEX	43 680,50 €	52 416,60 €
Acquisition d'un système de communication unifié pour la MSAP	27-sept-21	BOUYGUES TELECOM sise 6 PLACE ABEL GANCE-ATRIUM à BOULOGNE-BILLANCOURT	Les prestations seront rémunérées par application aux quantités réellement exécutées des prix unitaires fixés dans le bordereau des prix unitaires et forfaitaires (BPUF).	
Décision de bureau : Aménagement d'une aire de grand passage à Drusenheim	03-nov-21	PONTIGGIA sise 16 rue du Travail à 67727 HOERDT, incluant l'offre de base de l'option A, la prolongation du chemin et les augmentations de surface (4000m²) de terre pierre	326 043,73 €	391 252,48 €
Groupement de commandes pour la fourniture de titres restaurant dématérialisés sur carte à rechargement mensuel pour les agents de la Communauté de Communes du Pays Rhénan et les agents de l'Office de tourisme du Pays Rhénan	06-déc-21	UP (Chèque Déjeuner) sise 27/29 avenue de Louvresses 92230 GENNEVILLIERS	Marché à bons de commande dont le montant s'élève à 60 000,00 € HT maximum par an, pour une période d'un an renouvelable 2 fois.	

FINANCES / marchés

OBJET DU MARCHÉ	DECISION	TITULAIRES DES MARCHES	MONTANTS HT	MONTANTS TTC
Etude et assistance à maîtrise d'ouvrage pour l'achat d'électricité et de gaz	08-déc-21	STUDEN ingénieurs conseils, sise 30 route d'Eguisheim, 68040 INGERSHEIM	12 900,00 €	15 480,00 €
Assurances protection juridique de la Communauté de communes du Pays Rhénan	13-déc-21	Déclaration sans suite de la consultation par demande de devis pour l'assurance protection juridique 2022/2023, pour motif d'intérêt général lié au fait que les cotisations, les garanties et les capitaux proposés sont en inadéquation comparativement au regard du risque encouru.		

Légende de tableau :

	Marché de travaux
	Marché de services
	Marché de fournitures
	Marché de prestations intellectuelles
	Marché des nouvelles technologies de l'information et de la communication

25/01/2021	2021-998AC	Désignation du secrétaire de séance
25/01/2021	2021-999AC	Approbation du compte-rendu de la séance du 2 décembre 2020
25/01/2021	2021-1000AC	Mise à jour du tableau du Conseil communautaire – Installation de M. Rémy Wolff
25/01/2021	2021-1001AG	Délégations au Président : DIA - octobre 2020 à décembre 2020
25/01/2021	2021-1002AG	Délégations au Président : Liste des marchés conclus – 2ème semestre 2020
25/01/2021	2021-1003PC	Généralisation du Régime Indemnitaire tenant compte des Fonctions, des Sujétions, de l'Expertise et de l'Engagement Professionnel (RIFSEEP)
25/01/2021	2021-1004PC	Conventionnement avec le Pôle d'Equilibre Territorial et Rural (PETR) de la Bande Rhénane Nord
25/01/2021	2021-1005BFIN	Débat d'orientations budgétaires
25/01/2021	2021-1006TEC	Convention relative à la gestion, l'entretien et la surveillance du giratoire d'accès à la zone d'activités Herrlisheim/Drusenheim depuis la RD 468
25/01/2021	2021-1007DE	Vente d'un terrain – Zone d'Activités Economiques des Bosquets à Rountzenheim-Auenheim – Entreprise Décap'Eco67
15/02/2021	2021-1008AC	Désignation du secrétaire de séance
15/02/2021	2021-1009AC	Approbation du compte-rendu de la séance du 25 janvier 2021
15/02/2021	2021-1010AG	Pacte de gouvernance
15/02/2021	2021-1011AG	Désignation des délégués à l'Assemblée Générale de l'EPF d'Alsace
15/02/2021	2021-1012PC	État annuel dans le cadre de la transparence sur les indemnités des élus
15/02/2021	2021-1013PC	Mise à disposition de personnel ETAPS
15/02/2021	2021-1014BFIN	Adoption du compte de gestion 2020 de la RIEOM
15/02/2021	2021-1015BFIN	Adoption du compte administratif 2020 de la RIEOM
15/02/2021	2021-1016BFIN	Adoption du budget primitif 2021 de la RIEOM
15/02/2021	2021-1017BFIN	Budget primitif pour 2021 du budget principal
15/02/2021	2021-1018BFIN	Budget primitif pour 2021 du budget annexe loisirs
15/02/2021	2021-1019BFIN	Budget primitif pour 2021 du budget annexe de la ZA de Rountzenheim-Auenheim
15/02/2021	2021-1020BFIN	Budget primitif pour 2021 du budget annexe de la ZA du Bernhohl
15/02/2021	2021-1021BFIN	Budget primitif pour 2021 du budget annexe de la ZA Herdlach II
15/02/2021	2021-1022BFIN	Budget primitif pour 2021 du budget annexe de la ZA de Roppenheim
15/02/2021	2021-1023BFIN	Budget primitif pour 2021 du budget annexe de la ZAC du parc économique AXIOPARC
15/02/2021	2021-1024BFIN	RIEOM - Admissions en non-valeurs
15/02/2021	2021-1025TEC	Réalisation de travaux d'amélioration énergétique et rénovation des luminaires dans les zones d'activités économiques du Pays Rhéna
15/02/2021	2021-1026TEC	Convention de prestation de services entre les communes membres et la communauté de communes du Pays Rhéna
15/02/2021	2021-1027TEC	Programme de modernisation des gares – Convention de financement des études avant-projet relative à l'aménagement de la gare de Roeschwoog et ses abords

29/03/2021	2021-1028AC	Désignation du secrétaire de séance
29/03/2021	2021-1029AC	Approbation du compte-rendu de la séance du 15 février 2021
29/03/2021	2021-1030AC	Mise à jour du tableau du Conseil communautaire – Installation de M. Vincent MATHIEU
29/03/2021	2021-1031AG	Délégations au Président : DIA – janvier, février et mi-mars 2021
29/03/2021	2021-1032AG	Modification des statuts - Prise de compétence «organisation de la mobilité» - Loi orientation des mobilités (LOM)
29/03/2021	2021-1033AG	Modification des statuts - Prise de compétence « création, entretien et exploitation des Infrastructures de Recharge des Véhicules Electriques ou hybrides rechargeables (IRVE) » et définition de l'intérêt communautaire
29/03/2021	2021-1034TEC	Aménagement de places de stationnement pour sécuriser la circulation et l'accès à la zone de loisirs du Staedly à Roeschwoog
14/04/2021	2021-1035AC	Désignation du secrétaire de séance
14/04/2021	2021-1036AG	Délégations au Président : liste des marchés conclus – 1er trimestre 2021
14/04/2021	2021-1037PC	Remise d'un bon cadeau au président sortant
14/04/2021	2021-1038BFIN	Vote des taux d'imposition
14/04/2021	2021-1039BFIN	Adoption des comptes de gestion 2020
14/04/2021	2021-1040BFIN	Compte administratif 2020 du budget principal
14/04/2021	2021-1041BFIN	Compte administratif 2020 du budget annexe loisirs
14/04/2021	2021-1042BFIN	Compte administratif 2020 du budget annexe de la ZAC du Parc éco
14/04/2021	2021-1043BFIN	Compte administratif 2020 du budget annexe de la ZA de Rountzenheim-Auenheim
14/04/2021	2021-1044BFIN	Compte administratif 2020 du budget annexe de la ZA du Bernhohl
14/04/2021	2021-1045BFIN	Compte administratif 2020 du budget annexe de la ZA du Herdlach II
14/04/2021	2021-1046BFIN	Compte administratif 2020 du budget annexe de la ZA de Roppenheim
14/04/2021	2021-1047ATE	Signature d'un PV de mise à disposition de biens communaux pour l'aire de grand passage à Drusenheim
07/06/2021	2021-1048AC	Désignation du secrétaire de séance
07/06/2021	2021-1049AC	Approbation du compte-rendu de la séance du 29 mars 2021
07/06/2021	2021-1050AC	Approbation du compte-rendu de la séance du 14 avril 2021
07/06/2021	2021-1051AG	Délégations au Président : DIA – mi-mars à mai 2021
07/06/2021	2021-1052AG	Désignation du représentant de la commune de Neuhaeusel à la CLECT en remplacement de Mme Katia Hornemann
07/06/2021	2021-1053AG	Plan Rhin Vivant – Signature d'un Contrat Territorial Eau et Climat (CTEC)
07/06/2021	2021-1054AG	Signature d'un Pacte Territorial de Relance et de Transition Ecologique (PTRTE)
07/06/2021	2021-1055AG	Modification statutaire du Pôle d'Equilibre Territorial et Rural de la Bande Rhénane Nord – Avis
07/06/2021	2021-1056PC	Création d'emplois saisonniers à la piscine
07/06/2021	2021-1057PC	Affaires du personnel – création d'un poste de directeur(rice) général(e) adjoint(e) des services

07/06/2021	2021-1058PC	Personnel de droit privé de la RIEOM - Mise à jour du tableau des emplois
07/06/2021	2021-1059MP	Groupement de commandes pour la fourniture de titres de restaurant pour les agents de la Communauté de communes du Pays Rhénan et pour les agents de l'Office de Tourisme du Pays Rhénan
07/06/2021	2021-1060TEC	Protocole d'accord transactionnel du marché public de maîtrise d'œuvre pour l'extension et la réhabilitation de la piscine intercommunale du Pays Rhénan à Drusenheim avec la société BVL Architecture
07/06/2021	2021-1061TL	Convention d'objectifs et de moyens 2021-2023 avec l'établissement public industriel et commercial (EPIC) - Office de tourisme du Pays Rhénan
07/06/2021	2021-1062TL	Contribution financière au fonctionnement de l'Office de tourisme du Pays Rhénan
07/06/2021	2021-1063TL	Convention d'objectifs et de moyens avec l'association Passage 309
07/06/2021	2021-1064TL	Contribution financière au fonctionnement avec l'Association Passage 309
07/06/2021	2021-1065TL	Grille tarifaire de la taxe de séjour
07/06/2021	2021-1066ATE	Consultation SDAGE – PGRI
29/09/2021	2021-1067AC	Désignation du secrétaire de séance
29/09/2021	2021-1068AC	Approbation du compte-rendu de la séance du 7 juin 2021
29/09/2021	2021-1069AG	Délégations au Président : DIA – juin à septembre 2021
29/09/2021	2021-1070AG	Délégations au Président : liste des marchés conclus – 2ème et 3ème trimestre 2021
29/09/2021	2021-1071AG	Rapport d'activité 2020 de la Communauté de Communes du Pays Rhénan
29/09/2021	2021-1072AG	Signature du Pacte Territorial de Relance et de Transition Ecologique pour la période 2021-2026
29/09/2021	2021-1073PC	Les lignes directrices de gestion en matière des ressources humaines – information à l'assemblée
29/09/2021	2021-1074PC	Mise à jour du tableau des emplois
29/09/2021	2021-1075PC	Personnel communautaire – Mise à jour du Régime Indemnitaire tenant compte des Fonctions, des Sujétions, de l'Expertise et de l'Engagement Professionnel (RIFSEEP)
29/09/2021	2021-1076PC	Mise en place du télétravail
29/09/2021	2021-1077TEC	Régularisation foncière par la cession de terrains sur la RD468 au Sud de Drusenheim dans le cadre de la création d'un giratoire
29/09/2021	2021-1078TEC	Régularisation foncière par la cession de terrains dans l'emprise d'un rond-point à l'entrée de la commune de Roeschwoog
29/09/2021	2021-1079TL	Rapport 2020 de l'Office de Tourisme du Pays Rhénan
29/09/2021	2021-1080SH	Signature d'une Convention Territoriale Globale de services aux familles avec la CAF
29/09/2021	2021-1081DE	AXIOPARC _ Approbation du Compte-Rendu Annuel à la Collectivité Locale (CRACL)
29/09/2021	2021-1082ATE	Mission d'assistance technique en aménagement et en urbanisme relative au suivi de la politique intercommunale de l'urbanisme et de la mise en œuvre du PLUi du Pays Rhénan - Signature d'une convention avec l'ATIP
29/09/2021	2021-1083ATE	Mission d'accompagnement pour l'évolution du Plan Local d'Urbanisme intercommunal (PLUi) du Pays Rhénan - Signature d'une convention avec l'ADEUS
29/09/2021	2021-1084ATE	Infrastructures de charge nécessaires à l'usage de véhicules électriques ou hybrides rechargeables (IRVE) – Mise en place du tarif de recharge
18/11/2021	2021-1085AC	Désignation du secrétaire de séance
18/11/2021	2021-1086AC	Approbation du compte-rendu de la séance du 29 septembre 2021
18/11/2021	2021-1087AG	Délégations au Président : DIA – septembre et octobre 2021

18/11/2021	2021-1088AG	Régie intercommunale à seule autonomie financière pour l'exploitation du service d'enlèvement des ordures ménagères : dissolution
18/11/2021	2021-1089AG	Régie intercommunale dotée de la personnalité juridique et de l'autonomie financière pour l'exploitation du service d'enlèvement des ordures ménagères : création, adoption des statuts et du contrat d'objectifs
18/11/2021	2021-1090AG	Régie intercommunale dotée de la personnalité morale et de l'autonomie financière pour l'exploitation du service d'enlèvement des ordures ménagères : désignation des membres du conseil d'administration
18/11/2021	2021-1091AG	Régie intercommunale dotée de la personnalité juridique et de l'autonomie financière pour l'exploitation du service d'enlèvement des ordures ménagères : désignation du comptable public
18/11/2021	2021-1092PC	Régie intercommunale dotée de la personnalité juridique et de l'autonomie financière pour l'exploitation du service d'enlèvement des ordures ménagères : désignation du directeur et fixation du niveau de rémunération
18/11/2021	2021-1093PC	Rapport annuel 2020 sur l'emploi des travailleurs handicapés
18/11/2021	2021-1094BFIN	Décision modificative n°1 du budget ZAC ECO
18/11/2021	2021-1095BFIN	Décision modificative n°1 du budget LOISIRS
18/11/2021	2021-1096BFIN	Décision modificative n°3 du budget PRINCIPAL
18/11/2021	2021-1097SH	Rapport 2020 du service Animation Jeunesse (FDMJC)
18/11/2021	2021-1098SH	Rapport 2020 du délégataire pour le multi-accueil
18/11/2021	2021-1099MP	Renouvellement de la DSP du multi-accueil : approbation du rapport de présentation, du principe de recours à la délégation de service public et mise en concurrence de la DSP
18/11/2021	2021-1100ATE	Validation du schéma directeur cyclable du Pays Rhénan
18/11/2021	2021-1101ATE	PLU intercommunal du Pays Rhénan – Prescription de la révision allégée n° 1, objectifs poursuivis, modalités de la concertation préalable
18/11/2021	2021-1102ATE	PLU intercommunal du Pays Rhénan – Prescription de la modification n° 1, objectifs poursuivis, modalités de la concertation préalable
18/11/2021	2021-1103ENV	PLPDMA - Programmes locaux de prévention des déchets ménagers et assimilés
18/11/2021	2021-1104DE	Projet d'extension au sud de la zone d'activités du Ried à Kilstett : vente de terrain au profit du cabinet Jean-Claude Schmitt
18/11/2021	2021-1105ATE	Infrastructures de charge nécessaires à l'usage de véhicules électriques ou hybrides rechargeables (IRVE) – Mise en place du tarif de recharge
16/12/2021	2021-1106AC	Désignation du secrétaire de séance
16/12/2021	2021-1107AC	Approbation du compte-rendu de la séance du 18 novembre 2021
16/12/2021	2021-1108AG	Délégations au Président : DIA – novembre 2021
16/12/2021	2021-1109AG	Projet de territoire du Pays Rhénan
16/12/2021	2021-1110AG	Régie intercommunale à seule autonomie financière pour l'exploitation du service d'enlèvement des ordures ménagères : dissolution
16/12/2021	2021-1111AG	Régie intercommunale dotée de la personnalité juridique et de l'autonomie financière pour l'exploitation du service d'enlèvement des ordures ménagères : création, adoption des statuts et du contrat d'objectifs
16/12/2021	2021-1112AG	Régie intercommunale dotée de la personnalité morale et de l'autonomie financière pour l'exploitation du service d'enlèvement des ordures ménagères : désignation des membres du conseil d'administration

16/12/2021	2021-1113AG	Régie intercommunale dotée de la personnalité juridique et de l'autonomie financière pour l'exploitation du service d'enlèvement des ordures ménagères : désignation du comptable public
16/12/2021	2021-1114PC	Régie intercommunale dotée de la personnalité juridique et de l'autonomie financière pour l'exploitation du service d'enlèvement des ordures ménagères : désignation du directeur et fixation du niveau de rémunération
16/12/2021	2021-1115PC	Adoption du plan d'action relatif à l'égalité professionnelle femmes - hommes
16/12/2021	2021-1116PC	Création d'un emploi permanent d'Animateur(rice) France Services à temps complet
16/12/2021	2021-1117PC	Conventionnement avec l'Office de Tourisme du Pays Rhénan
16/12/2021	2021-1118BFIN	Création d'un budget annexe « ZAE du Ried à Kilstett -extension nord »
16/12/2021	2021-1119BFIN	Fixation de la redevance d'enlèvement des ordures ménagères pour l'année 2022
16/12/2021	2021-1120SH	Convention financière 2022 avec la FDMJC et adhésion au dispositif Ps Jeunes de la CAF
16/12/2021	2021-1121ATE	Zones à faibles émissions (ZFE) Eurométropole de Strasbourg – avis
16/12/2021	2021-1122ATE	Motion en faveur du cadencement ferroviaire

